

Wirtschaftsdüngerimporte aus den Niederlanden und das deutsche Kontrollsystem

Franz-Josef Schockemöhle, LLD
Planungs-und Umweltausschuss Rhein-Kreis-Neuss 01.04.2014

Kurzvorstellung

Franz-Josef Schockemöhle

**Kreisstellengeschäftsführer Rhein-Erft-Kreis,
Rhein-Kreis Neuss und Rhein-Sieg-Kreis und**

Landesbeauftragter in o.g. Kreisen

Leiter Berufskolleg Agrarwirtschaft

Gartenstraße 11

50765 Köln-Auweiler

Tel.: 0221/5340-101

Mail: franz-josef.schockemoehle@lwk.nrw.de

Inhaltsübersicht

- **Landwirtschaft im Rhein-Kreis-Neuss und MG**
 - **Betriebsübersicht**
 - **Zahlen zur Bodennutzung**
 - **Zahlen zur Tierhaltung**
- **Auswertung des Digitalen Dossiers (2013)**
- **Nationale Rechtsvorschriften**
 - **WDüngV (Bundesverbringungs-VO)**
 - **WDüngNachwV (Landesverbringungs-VO)**
 - **Dünge-VO**
- **Kontrollen durch den Landesbeauftragten**



Bodennutzung im Rhein-Kreis-Neuss und MG

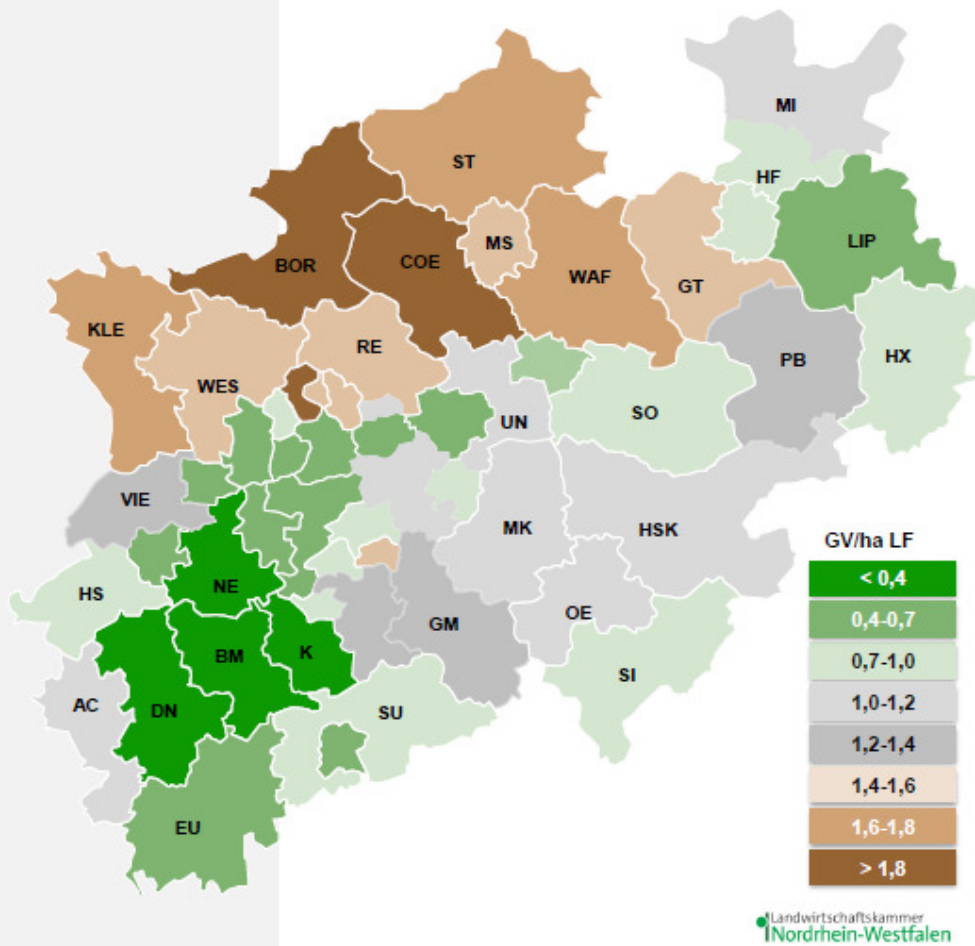
- **35.097 ha LF (von 657 Betrieben bewirtschaftet)**
 - **davon 3.170 ha Dauergrünland**
 - **und 31.935 ha Ackerland**
 - **14.413 ha Getreide (45,1 %)**
 - **5.876 ha Zuckerrüben (18,4 %)**
 - **2.395 ha Kartoffeln (6,8 %)**
 - **1.870 ha Freilandgemüse (5,3 %)**
 - **1.811 ha Silomais (5,2 %)**
 - **1.306 ha Raps (3,7 %)**
 - **264 ha Spargel (0,8 %)**

Bodennutzung (statistisches Jahrbuch 2013)

- **Katasterfläche Rhein-Kreis Neuss**
 - **57.652 ha**
 - **Gebäude- und Freifläche: 10.142 ha (17,6 %)**
 - **Betriebsfläche: 3.604 ha (6,3 %)**
 - **Verkehrsfläche: 4.813 ha (8,3 %)**
 - **Landwirtschaftsfläche: 30.853 ha (53,5 %)**
 - **Waldfläche: 4.229 ha (7,3 %)**
 - **Flächenveränderung 2013 zu 2003)**
 - **Gebäude-und Freifläche: + 701 ha (+ 6,9 %)**
 - **Betriebsfläche: + 1.966 ha (+54,6 %)**
 - **Landwirtschaftsfläche: - 3.559 ha (-11,5 %)**
 - **Waldfläche: + 331 ha (+ 7,8 %)**

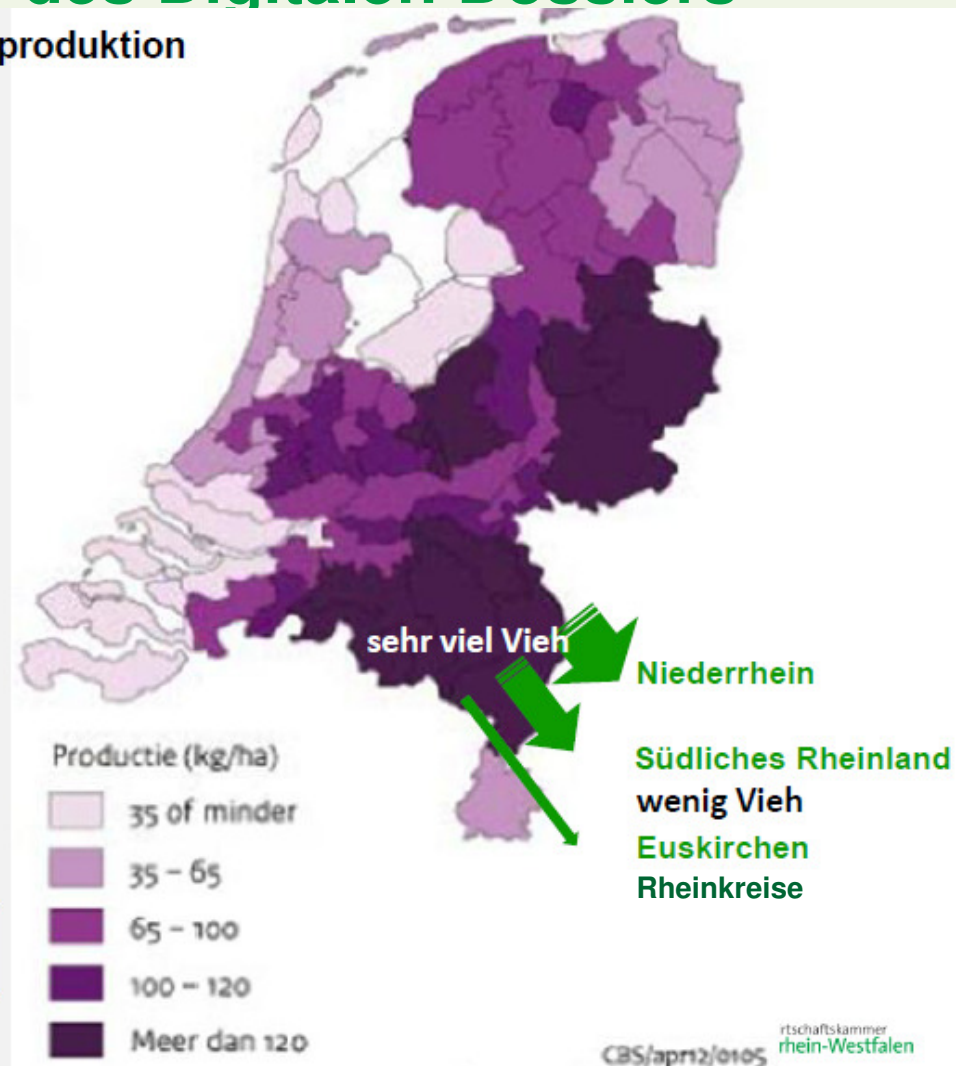
Tierhaltung im Rhein-Kreis-Neuss

Intensität Viehhaltung in NRW
(GV/ha LF)



Auswertung des Digitalen Dossiers

Schwerpunkte der Gülleproduktion
in den Niederlanden



Ton van Arnhem
Nachhaltige Tierproduktketten
29.Nov.13

Wirtschaftsdüngerimport 2013

- **Auswertung von 76.772 Datensätzen (Lieferungen)**
- **Niederlande: 2.263.547 t. (33.894 t. N und 27.633 t. P₂O₅)**
davon:
 - **Deutschland: 1.811.927 t. (22.548 t. N und 17.517 t. P₂O₅) (80%)**
 - **Frankreich: 230.157 t. (5.917 t. N und 5.992 t. P₂O₅)**
 - **Belgien: 216.352 t. (5.308 t. N und 3.943 t. P₂O₅)**
 - **Polen: 3.796 t. (90 t. N und 146 t. P₂O₅)**

Wirtschaftsdüngerimport 2013

- **Deutschland: 1.811.927 t. (22.548 t. N und 17.517 t. P₂O₅)**
davon:
 - **NRW: 1.423.231 t. (12.518 t. N und 8.412 t. P₂O₅) (78,5%)**
 - **Sachsen-Anhalt: 121.533 t. (3.511 t. N und 2.855 t. P₂O₅)**
 - **Niedersachsen: 98.355 t. (2.105 t. N und 2.218 t. P₂O₅)**
 - **Thüringen: 24.252 t. (861 t. N und 1.005 t. P₂O₅)**
 - **Hessen: 23.681 t. (711 t. N und 607 t. P₂O₅)**
 - **Meck.-Vorp.: 23.491 t. (666 t. N und 582 t. P₂O₅)**

Wirtschaftsdüngerimport 2013

- **NRW: 1.423.231 t. (12.518 t. N und 8.412 t. P₂O₅)**
davon:
 - **Rhein-Erft-Kreis: 133.775 t. (1.074 t. N und 640 t. P₂O₅)**
 - **Rhein-Kreis-Neuss: 107.173 t. (822 t. N und 584 t. P₂O₅) (7,53%)**
 - **Mönchengladbach: 50.432 t. (392 t. N und 252 t. P₂O₅)**
 - **Köln: 16.170 t. (158 t. N und 100 t. P₂O₅)**
 - **Rhein-Sieg-Kreis.: 10.198 t. (141 t. N und 90 t. P₂O₅)**

Wirtschaftsdüngerimport 2013

- Rhein-Kreis-Neuss: 107.173 t. (822 t. N und 584 t. P₂O₅)

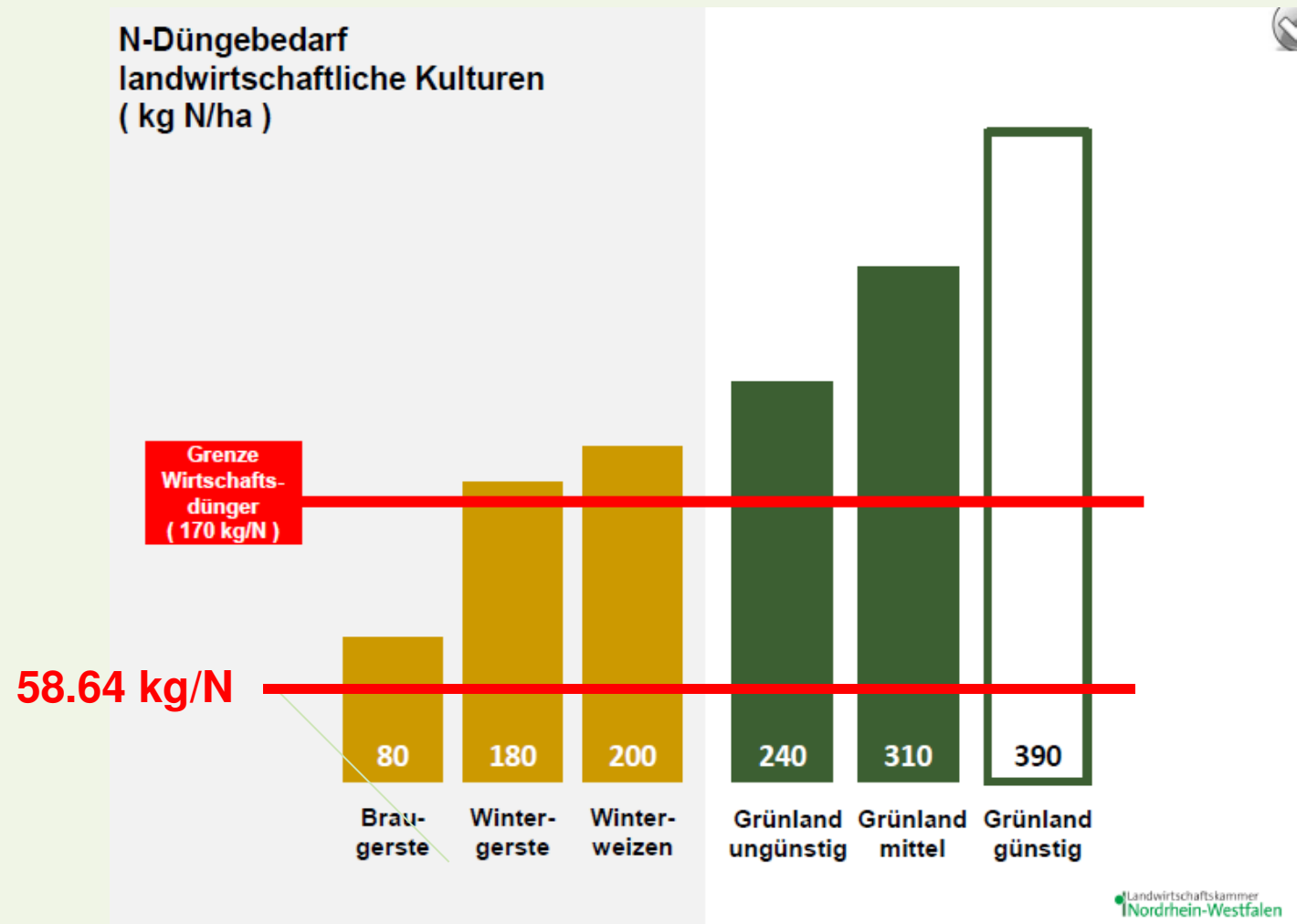
davon:

- Rindermist: 679 t.
- Rindergülle: 2.399 t.
- Geflügelmist: 439 t.
- Schweinemist: 3.625 t.
- Schweinegülle: 38.832 t.
- Champost: 48.828 t.
- Gärreste: 12.202 t.
- Sonstiges: 168 t.

Wirtschaftsdüngerimport 2013

- Rhein-Kreis-Neuss: 107.173 t. (822 t. N und 584 t. P₂O₅)
- Fläche: 30.853 ha landwirtschaftliche Nutzfläche
 - 822 t. N = 822.000 kg N / 30.853 ha = **26,64 kg N/ha**
 - 584 t. P₂O₅ = 584.000 kg P₂O₅ / 30.853 ha = **18,93 kg P₂O₅/ha**
- Anfall aus Tierhaltung:
 - 0,4 GVE x 80 kg N/GVE = **32 kg N/ha**
- Gesamt N-Einsatz: Importe + Eigenproduktion = **58,64 kg/ha**

Wirtschaftsdüngerimport 2013



Nationale Rechtsvorschriften

- **WDüngV: Bundesverbringungs-VO: Regelt den Import von Wirtschaftsdüngern aus benachbarten EU- und Bundesländern**
 - **vom: 21.07.2010**
- **WDüngNachwV: Landesverbringungs-VO: Regelt den Verkehr von Wirtschaftsdüngern innerhalb von NRW**
 - **08.05.2012**
- **Dünge-VO: Regelt den Einsatz von Wirtschaftsdüngern im landwirtschaftlichen Betrieb**
 - **letzter Stand 24.02.2012 (Umsetzung der Nitratrichtlinie der EU vom 12.12.1991)**

WDüngV: Bundesverbringungs-VO

§ 5 Mitteilungspflicht



Betriebe, die Wirtschaftsdünger in den Verkehr bringen, (abgeben, befördern, handeln) müssen nach **§ 5 Mitteilungspflicht** der zuständigen Behörde diese Tätigkeit einmalig mitteilen.

[Kurzerläuterung zur Mitteilungspflicht nach § 5](#)

[Online-Eingabe Mitteilungspflicht § 5](#)

[Formular zur schriftlichen Mitteilung § 5](#)

§ 4 Meldepflicht

Betriebe, die Wirtschaftsdünger aus anderen Staaten oder anderen Bundesländern aufnehmen (verwerten, handeln) müssen diese Tätigkeit nach **§ 4 Meldepflicht** jährlich der zuständigen Behörde für das vorangegangene Jahr bis spätestens 31. März melden. Die erforderlichen Meldungen können auch mit dem [Meldeprogramm Wirtschaftsdünger NRW](#) gemacht werden.

[Kurzerläuterung zur Meldepflicht nach § 4](#)

[Online-Eingabe Meldepflicht § 4](#)

[Formular zur schriftlichen Meldung § 4](#)

WDüngNachwV: Landesverbringungs-VO

▪ **Meldeprogramm Wirtschaftsdünger NRW**

- Die Wirtschaftsdüngernachweisverordnung NRW (WDüngNachwV) verpflichtet alle Abgeber von Wirtschaftsdüngern oder Stoffen, die Wirtschaftsdünger enthalten, Aufzeichnungen zu führen und die zuständige Behörde über die Nährstofflieferungen zu informieren. In Nordrhein-Westfalen ist der Direktor der Landwirtschaftskammer als Landesbeauftragter zuständig. Die Meldungen sind ausschließlich online über das Meldeprogramm Wirtschaftsdünger NRW abzugeben.

▪ **Online-Eingabe mit dem Meldeprogramm Wirtschaftsdünger NRW**

- [Verordnung über den Nachweis des Verbleibs von Wirtschaftsdünger - WDüngNachwV \(recht.nrw.de\)](#)
- [Artikel zum Meldeprogramm Wirtschaftsdünger NRW in Fachzeitschriften](#)

▪ **Online-Eingabe in eine Demoversion des Meldeprogramms**

Nur zu Test- und Übungszwecken, Anmeldung **ohne HIT-/ZID-Nummer**. Bitte lesen Sie vor der Nutzung der Demoversion diese Hinweise:

- [Kurzerläuterungen zur Demoversion des Meldeprogramms Wirtschaftsdünger NRW](#) 60 KB
- **Aufzeichnungs- und Meldepflichten**
- Betriebe müssen nach § 2 der Verordnung Aufzeichnungen führen und nach § 3 diese der zuständigen Behörde melden.

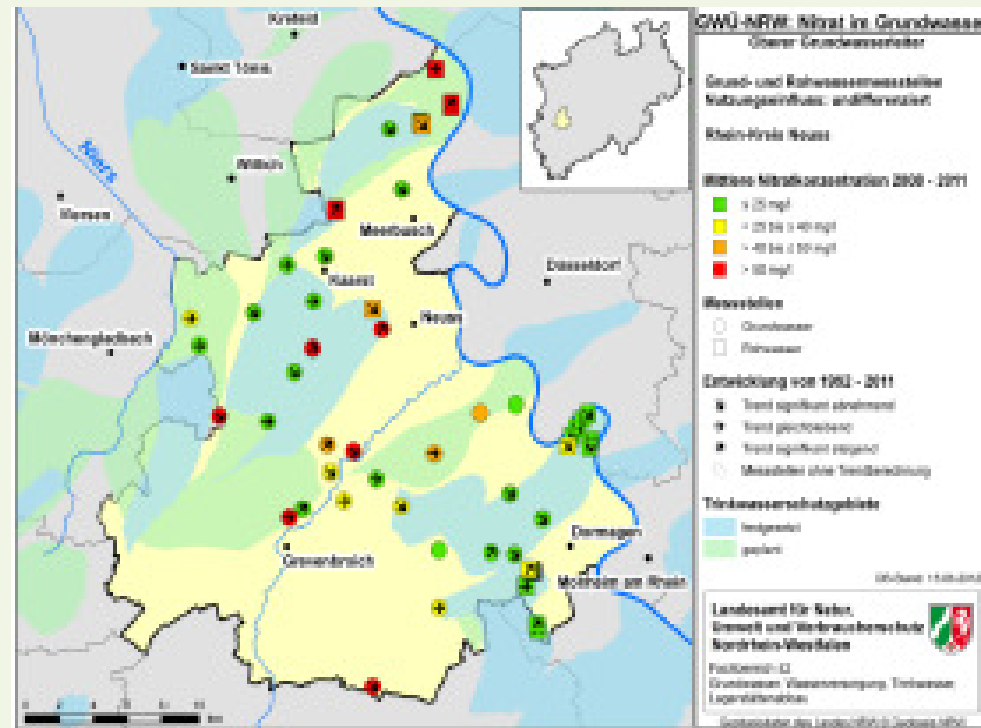
Dünge-VO

- **Regelt den Einsatz von Wirtschaftsdüngern im landwirtschaftlichen Betrieb**
 - **Erstellung von jährlichen Nährstoffbilanzen**
 - **Erstellung einer jährlichen Düngeplanung**
 - **Nachweis Bodenbeprobung**
 - **Einhaltung von Düngegrenzen**
 - **170 kg org. Wirtschaftsdünger tierischer Herkunft pro Jahr**
 - **Herbstlicher Düngeerlass**

Dünge-VO

- **Kontrollen der Dünge-VO durch den Landesbeauftragten (2013)**
 - **1465 Nährstoffvergleiche auf schriftliche Anforderung nach Zufallsprinzip**
 - **746 Vor-Ort-Kontrollen landwirtschaftlicher und gartenbaulicher Betriebe sowie Biogasanlagen (19)**
 - **davon 419 nach Zufallsprinzip**
 - **327 aufgrund von Anzeigen, Quervergleichen, Nachkontrollen, etc.**
 - **Aus 746 Vor-Ort-Kontrollen ergaben sich 165 Beanstandungen mit Ordnungswidrigkeits-Verfahren und CC-Kürzung, davon 72 aus Anzeigen.**

Fazit



- **Wir sind auf einem guten Weg, aber es bleibt noch einiges zu tun, um die vorgegeben Ziele zu erreichen**

Ich danke für Ihre Aufmerksamkeit