

Der Arbeitsmarkt im Bezirk der Agentur für Arbeit Mönchengladbach

Arbeitsmarktreport

Berichtsmonat März 2009



Bundesagentur für Arbeit
Agentur für Arbeit Mönchengladbach

Weiterhin moderater Anstieg der Arbeitslosenzahlen

Arbeitslosenzahlen

Im März waren 31.412 Personen in Mönchengladbach und im Rhein-Kreis Neuss arbeitslos gemeldet. Die Zahl der Arbeitslosen stieg im Vergleich zum Vormonat um 322 Personen (1,0 Prozent). Gegenüber März 2008 stieg die Zahl der Arbeitslosen stärker um 1.141 oder 3,8 Prozent.

Die Arbeitslosenquote jetzt bei 8,9 Prozent

Die Arbeitslosenquote im Agenturbezirk Mönchengladbach stieg leicht um 0,1 auf 8,9 Prozent – berechnet auf der Basis aller zivilen Erwerbspersonen. Vor einem Jahr lag sie bei 8,5 Prozent. Die Spannweite der Arbeitslosenquoten in der Region verdeutlicht die Unterschiede der lokalen Arbeitsmärkte. In der Hauptagentur Mönchengladbach bleibt die Arbeitslosenquote unverändert bei 12,3 Prozent (0,7 Prozent mehr als im März 2008), in der Geschäftsstelle Neuss liegt die Quote bei 7,0 Prozent (Geschäftsstelle Dormagen: 6,5 – Geschäftsstelle Grevenbroich: 6,6). Die Arbeitslosenquote im Rhein-Kreis Neuss beträgt 6,9 Prozent (0,2 Prozent mehr als vor einem Jahr).

Die Hauptagentur Mönchengladbach umfasst die Stadt Mönchengladbach, zur Geschäftsstelle Neuss gehören die Städte Neuss, Korschenbroich, Kaarst und Meerbusch. Zur Geschäftsstelle Dormagen zählt die Stadt Dormagen. Die Geschäftsstelle Grevenbroich ist zuständig für die Stadt Grevenbroich sowie die Gemeinden Jüchen und Rommerskirchen. Die drei Geschäftsstellen Neuss, Grevenbroich und Dormagen ergeben die Zahlen für den Rhein-Kreis Neuss.

Zugänge in Arbeitslosigkeit

Von den 6.078 neu oder erneut gemeldeten Arbeitslosen kamen 2.533 Personen aus Erwerbstätigkeit und 1.388 aus Ausbildung. 2157 Personen waren vor ihrer Arbeitslosmeldung nicht erwerbstätig.

Abmeldungen aus Arbeitslosigkeit

Im März beendeten 5.768 Arbeitslose ihre Arbeitslosigkeit. 1.859 Personen nahmen eine Arbeit und 1.166 eine Ausbildung auf. 2.743 meldeten sich ab, ohne eine Beschäftigung aufzunehmen.

Stellenmeldungen

1.208 Arbeitsstellen wurden der Agentur für Arbeit im Laufe des Monats März zur Besetzung gemeldet. Im Vergleich zum März des Vorjahres waren es 611 oder 34 Prozent weniger.


Eckwerte des Arbeitsmarktes im März 2009

Merkmal	Berichtsmonat				Veränderung gegenüber Vorjahresmonat (Arbeitslosenquoten: Vorjahreswerte)			
	Mrz 09	Feb 09	Jan 09	Dez 08	Mrz		Feb	Jan
					abs.	in %	in %	in %
ARBEITSUCHENDE								
Bestand	49.356	48.444	47.491	46.613	768	1,6	-1,9	-3,3
ARBEITSLOSE								
Bestand	31.412	31.090	30.729	28.800	1.141	3,8	0,4	-2,1
54,2% Männer	17.019	16.751	16.434	15.062	1.418	9,1	5,2	3,1
45,8% Frauen	14.393	14.339	14.295	13.738	-277	-1,9	-4,6	-7,4
9,9% 15 bis unter 25 Jahre	3.110	3.122	2.930	2.530	337	12,2	5,8	0,2
2,1% dar.: 15 bis unter 20 Jahre	656	659	644	620	103	18,6	13,8	2,2
26,3% 50 bis unter 65 Jahre	8.248	8.305	8.339	7.904	2	0,0	0,2	-0,8
13,9% dar.: 55 bis unter 65 Jahre	4.366	4.444	4.528	4.285	232	5,6	8,7	10,6
33,8% Langzeitarbeitslose	10.624	10.817	10.917	10.821	-3.193	-23,1	-23,7	-24,5
4,8% Schwerbehinderte	1.516	1.522	1.520	1.449	35	2,4	2,9	0,7
20,3% Ausländer	6.371	6.274	6.242	5.976	340	5,6	0,7	-0,8
Zugang (Meldungen) im Monat	6.078	6.307	6.832	6.456	880	16,9	28,4	20,4
seit Jahresbeginn	19.217	13.139	6.832	68.135	3.431	21,7	24,1	20,4
Abgang im Monat	5.768	5.960	4.898	5.892	-101	-1,7	11,4	0,6
seit Jahresbeginn	16.626	10.858	4.898	70.019	537	3,3	6,2	0,6
ARBEITSLOSENQUOTEN								
alle zivilen Erwerbspersonen	8,9	8,8	8,7	8,1		8,5	8,7	8,8
dar.: Männer	8,9	8,8	8,6	7,9		8,2	8,3	8,3
Frauen	8,8	8,8	8,8	8,4		9,0	9,2	9,4
15 bis unter 25 Jahre	8,3	8,4	7,8	6,8		7,4	7,9	7,8
15 bis unter 20 Jahre	5,8	5,8	5,7	5,5		4,9	5,1	5,6
50 bis unter 65 Jahre	9,3	9,4	9,4	8,9		9,6	9,6	9,8
55 bis unter 65 Jahre	9,3	9,5	9,7	9,2		9,0	8,9	8,9
Ausländer	18,9	18,6	18,5	17,7		17,6	18,1	18,3
abhängige zivile Erwerbspersonen	9,9	9,8	9,6	9,0		9,5	9,7	9,8
LEISTUNGSEMPFÄNGER 1)								
Arbeitslosengeld	8.727	8.393	7.898	6.793	861	10,9	3,1	-2,7
Empfänger Arbeitslosengeld II	44.107	X	X	X	X	X	X	X
Empfänger Sozialgeld	17.602	X	X	X	X	X	X	X
Bedarfsgemeinschaften	31.125	X	X	X	X	X	X	X
GEMELDETE STELLEN 2)								
Bestand	2.784	2.868	2.575	2.755	-340	-10,9	1,3	1,1
dar.: ungefördert	1.815	1.870	1.649	1.828	-397	-17,9	-6,8	-5,7
sofort zu besetzen	2.523	2.550	2.383	2.484	-284	-10,1	-0,5	-0,4
Zugang im Monat	1.208	1.616	860	1.198	-611	-33,6	-2,1	-29,9
ungefördert	778	1.094	635	962	-438	-36,0	-12,6	-34,5
Zugang seit Jahresbeginn	3.684	2.476	860	18.922	-1.012	-21,6	-13,9	-29,9
ungefördert	2.507	1.729	635	14.275	-931	-27,1	-22,2	-34,5
AKTIVE ARBEITSMARKTPOLITIK 3)								
Beschäftigungsbegleitende Leistungen	3.643	3.657	3.696	3.951	435	13,6	16,4	18,3
Qualifizierung	1.856	1.983	2.045	2.180	-516	-21,8	-12,6	0,2
Arbeitsbeschaffungsmaßnahmen (u.SAM)	55	69	67	69	-12	-17,9	7,8	-14,1
Arbeitsgelegenheiten	1.899	1.861	1.742	1.877	-194	-9,3	-7,3	-9,2

1) SGB II - Vorläufige Werte; endgültige Daten stehen nach 3 Monaten fest.

SGB III – Vorläufige hochgerechnete Werte; endgültige Daten stehen für Arbeitslosengeldempfänger nach 2 Monaten fest.

2) Ungeförderte Stellen ohne Angebote für Arbeitsbeschaffungsmaßnahmen, Arbeitsgelegenheiten und Personal-Service-Agenturen.

3) Vorläufige, hochgerechnete Angaben, die auf Daten aus den BA-IT-Fachverfahren beruhen. Endgültige Werte liegen i.d.R. nach 3 Monaten Wartezeit vor. Qualifizierung beinhaltet die Förderung beruflicher Weiterbildung und Eignungsfeststellungs- und Trainingsmaßnahmen.



Bundesagentur für Arbeit

Agentur für Arbeit Mönchengladbach

Sperrfrist bis 10:00 Uhr

Eckwerte des Arbeitsmarktes nach Rechtskreisen

Merkmal	Insgesamt	davon					
		SGB III			SGB II		
		Mrz 09	Veränderung gegenüber VJ		Mrz 09	Veränderung gegenüber VJ	
			abs.	in % 4)		abs.	in % 4)
ARBEITSUCHENDE							
Bestand	49.356	15.498	1.561	11,2	33.858	-793	-2,3
ARBEITSLOSE							
Bestand	31.412	9.173	782	9,3	22.239	359	1,6
54,2 % Männer	17.019	5.438	972	21,8	11.581	446	4,0
45,8 % Frauen	14.393	3.735	-190	-4,8	10.658	-87	-0,8
9,9 % 15 bis unter 25 Jahre	3.110	1.290	235	22,3	1.820	102	5,9
2,1 % dar.: 15 bis unter 20 Jahre	656	144	28	24,1	512	75	17,2
26,3 % 50 bis unter 65 Jahre	8.248	2.934	35	1,2	5.314	-33	-0,6
13,9 % dar.: 55 bis unter 65 Jahre	4.366	1.902	148	8,4	2.464	84	3,5
33,8 % Langzeitarbeitslose	10.624	985	-691	-41,2	9.639	-2.502	-20,6
4,8 % Schwerbehinderte	1.516	571	8	1,4	945	27	2,9
20,3 % Ausländer	6.371	1.222	201	19,7	5.149	139	2,8
Zugang (Meldungen) im Monat	6.078	2.770	543	24,4	3.308	337	11,3
seit Jahresbeginn	19.217	9.332	1.816	24,2	9.885	1.615	19,5
Abgang im Monat	5.768	2.351	82	3,6	3.417	-183	-5,1
seit Jahresbeginn	16.626	6.694	14	0,2	9.932	523	5,6
ARBEITSLOSENQUOTEN 1)							
alle zivilen Erwerbspersonen	8,9	2,6		2,4	6,3		6,2
dar.: Männer	8,9	2,9		2,3	6,1		5,8
Frauen	8,8	2,3		2,4	6,5		6,6
15 bis unter 25 Jahre	8,3	3,5		2,8	4,9		4,6
15 bis unter 20 Jahre	5,8	1,3		1,0	4,5		3,9
50 bis unter 65 Jahre	9,3	3,3		3,4	6,0		6,2
55 bis unter 65 Jahre	9,3	4,1		3,8	5,3		5,2
Ausländer	18,9	3,6		3,0	15,2		14,6
abhängige zivile Erwerbspersonen	9,9	2,9		2,6	7,0		6,8
LEISTUNGSEMPFÄNGER 2)							
Arbeitslosengeld	8.727	8.727	861	10,9			
Empfänger Arbeitslosengeld II	44.107				44.107	X	X
Empfänger Sozialgeld	17.602				17.602	X	X
Bedarfsgemeinschaften	31.125				31.125	X	X
AKTIVE ARBEITSMARKTPOLITIK 3)							
Beschäftigungsbegleitende Leistungen	3.643	1.786	-5	-0,3	1.857	440	31,1
Qualifizierung	1.856	772	-96	-11,1	1.084	-420	-27,9
Arbeitsbeschaffungsmaßnahmen (u.SAM)	55	44	18	69,2	11	-30	-73,2
Arbeitsgelegenheiten	1.899	-	-		1.899	-194	-9,3

- 1) Die Arbeitslosenquoten beziehen sich auf alle zivilen Erwerbspersonen. Die Differenzierung nach Rechtskreisen basiert auf anteiligen Quoten der Arbeitslosen in den beiden Rechtskreisen, d.h. die Basis ist jeweils gleich und in der Summe ergibt sich die Arbeitslosenquote insgesamt.
- 2) SGB II - Vorläufige Werte; endgültige Daten stehen nach 3 Monaten fest.
SGB III – Vorläufige hochgerechnete Werte; endgültige Daten stehen für Arbeitslosengeldempfänger nach 2 Monaten fest.
- 3) Vorläufige, hochgerechnete Angaben, die auf Daten aus den BA IT Fachverfahren beruhen.
Endgültige Werte liegen i.d.R. nach Monaten Wartezeit vor. Qualifizierung beinhaltet die Förderung beruflicher Weiterbildung und Eignungsfeststellungs- und Trainingsmaßnahmen.
- 4) Bei den Arbeitslosenquoten handelt es sich jeweils um die Quote des Vorjahres.

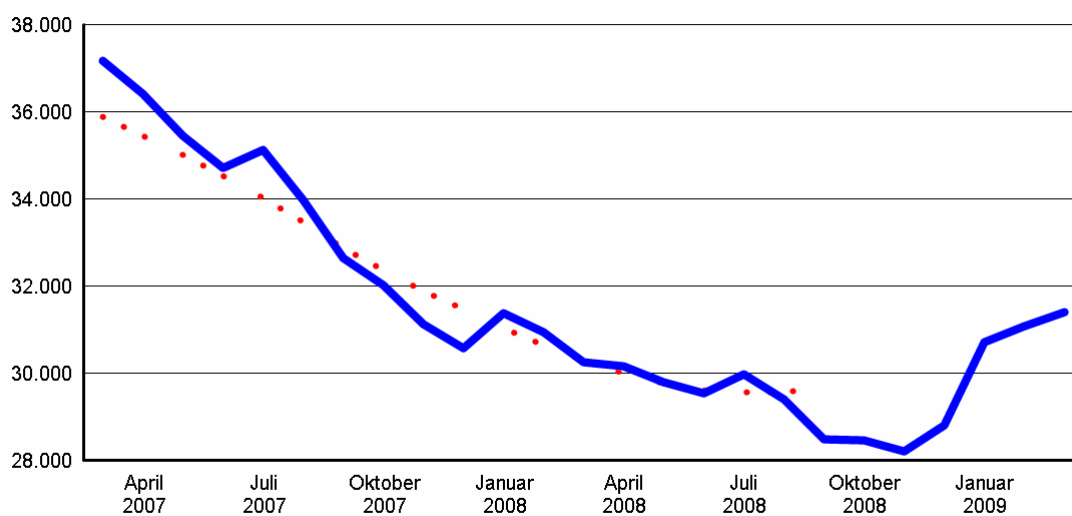
Bestand an Arbeitslosen

Die Arbeitslosigkeit insgesamt ist im März 2009 um 322 auf 31.412 gestiegen. Im Vergleich zum Vorjahr gab es 1.141 Arbeitslose mehr.

Im Rechtskreis SGB III lag die Zahl der Arbeitslosen bei 9.173, das sind 256 mehr als im Vormonat.

Im Rechtskreis SGB II betrug sie 22.239. Das waren 66 mehr Arbeitslose.

Arbeitslosigkeit (insgesamt)

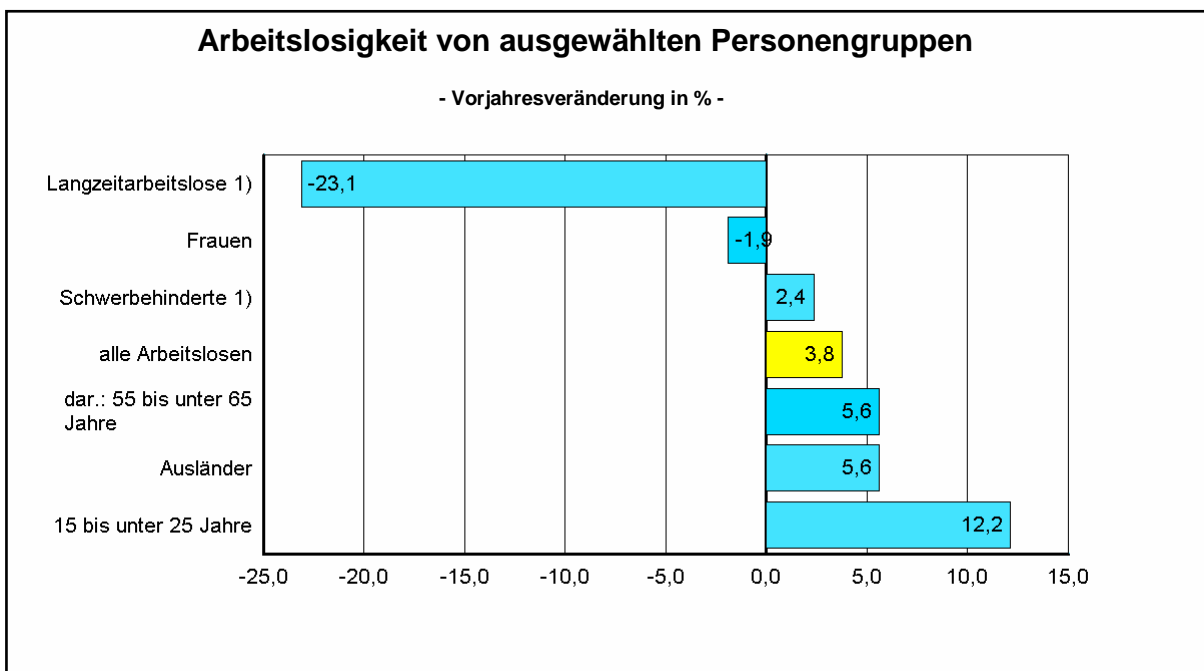


— Ursprungswerte - - - - - gleitender 12-Monatsdurchschnitt

Für Bezirke der Agenturen für Arbeit gibt es keine saisonbereinigten Arbeitslosenzahlen. Um die Entwicklung der Arbeitslosigkeit wenigstens näherungsweise von saisonalen Einflüssen zu bereinigen wird ein gleitender 12-Monatsdurchschnitt berechnet, der jeweils dem mittleren Monatswert zugeordnet wird. Für die letzten sechs Monate ist der Durchschnitt auf diese Weise jedoch nicht zu ermitteln.

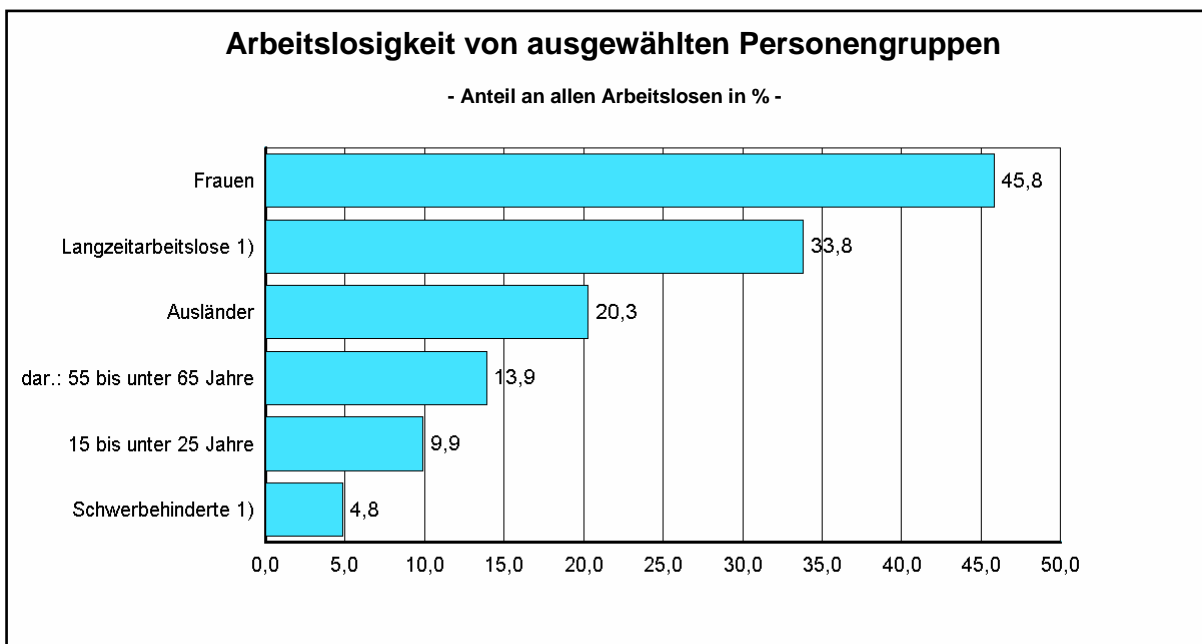
Die Arbeitslosenquote, berechnet auf Basis aller zivilen Erwerbspersonen, betrug im März 8,9%. Vor einem Jahr hatte sie bei 8,5% gelegen.

Nach Personengruppen entwickelte sich die Arbeitslosigkeit unterschiedlich:



Das Gewicht der ausgewählten Personengruppen am Arbeitslosenbestand ist unterschiedlich groß.

Von besonderem Interesse ist der Anteil der Langzeitarbeitslosen. Im März waren 34% aller Arbeitslosen länger als ein Jahr auf der Suche nach einer Beschäftigung.



1) Angaben beruhen ausschließlich auf Daten aus den BA-IT-Fachverfahren.

Zugang in und Abgang aus Arbeitslosigkeit 1)

Arbeitslosigkeit ist kein fester Block, vielmehr gibt es auf dem Arbeitsmarkt viel Bewegung. Im März meldeten sich 6.078 Personen neu oder erneut arbeitslos, das waren 880 oder 17% mehr als vor einem Jahr.

Gleichzeitig beendeten 5.768 Personen ihre Arbeitslosigkeit, das waren 101 oder 2% weniger als vor Jahresfrist.

2.533 Personen meldeten sich nach Beendigung eines Beschäftigungsverhältnisses arbeitslos.

Zugang in Arbeitslosigkeit	im Berichtsmonat			seit Jahresbeginn		
	insgesamt absolut	Vorjahresveränderung		insgesamt absolut	Vorjahresveränderung	
		absolut	in %		absolut	in %
Zugänge	6.078	880	16,9	19.217	3.431	21,7
aus Erwerbstätigkeit	2.533	x	x	8.581	x	x
aus Ausbildung/Qualifizierung	1.388	x	x	4.069	x	x
aus Nichterwerbstätigkeit	1.844	x	x	5.557	x	x

*) Aufgrund geänderter Ermittlung der Zugangsstruktur ab Mai 2008 sind Vergleiche mit vorhergehenden Zeiträumen derzeit nicht möglich

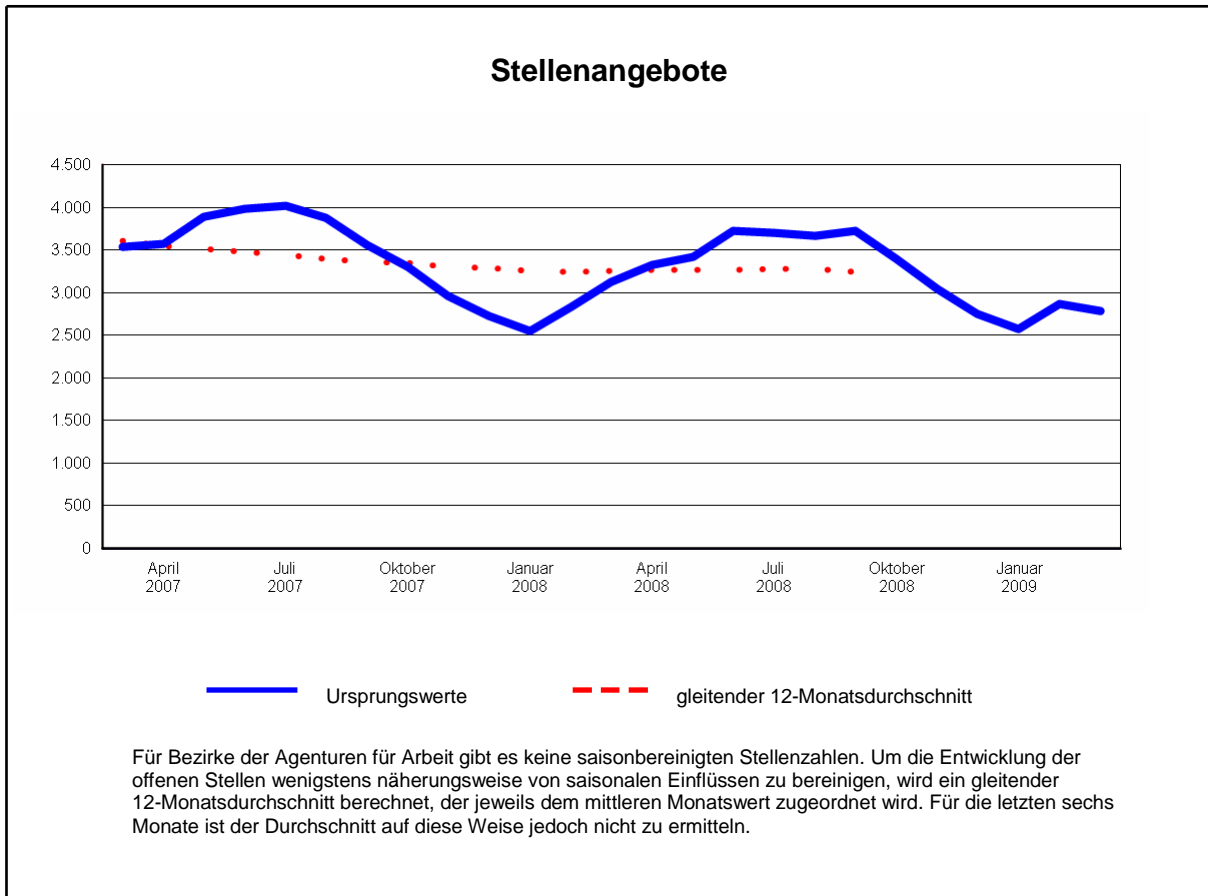
Durch Aufnahme einer Erwerbstätigkeit konnten im März 1.859 Personen ihre Arbeitslosigkeit beenden, 227 oder 11% weniger als vor einem Jahr.

Abgang aus Arbeitslosigkeit	im Berichtsmonat			seit Jahresbeginn		
	insgesamt absolut	Vorjahresveränderung		insgesamt absolut	Vorjahresveränderung	
		absolut	in %		absolut	in %
Abgänge	5.768	-101	-1,7	16.626	537	3,3
in Erwerbstätigkeit	1.859	-227	-10,9	5.047	-516	-9,3
dar.: durch Auswahl und Vorschlag	587	0	0,0	1.433	-113	-7,3
in Ausbildung/Qualifizierung	1.166	169	17,0	3.304	638	23,9
in Nichterwerbstätigkeit	2.246	229	11,4	6.588	768	13,2

1) Angaben beruhen ausschließlich auf Daten aus den BA-IT-Fachverfahren.

Stellenangebot 1)

Im Bezirk der Agentur für Arbeit Mönchengladbach waren im März 2.784 Stellenangebote registriert, gegenüber Februar ist das ein Rückgang von 84. Im Vergleich zum Vorjahr gab es 340 Stellen weniger.



Betriebe und Verwaltungen meldeten im März 1.208 Stellen, das waren 611 oder 34% weniger als vor einem Jahr.

Seit Jahresbeginn sind 3.684 Stellen eingegangen, gegenüber dem gleichen Vorjahreszeitraum ist das eine Abnahme von 1.012 oder 22%.

Im März wurden 1.290 Stellen abgemeldet, 231 oder 15% weniger als im Vorjahr.

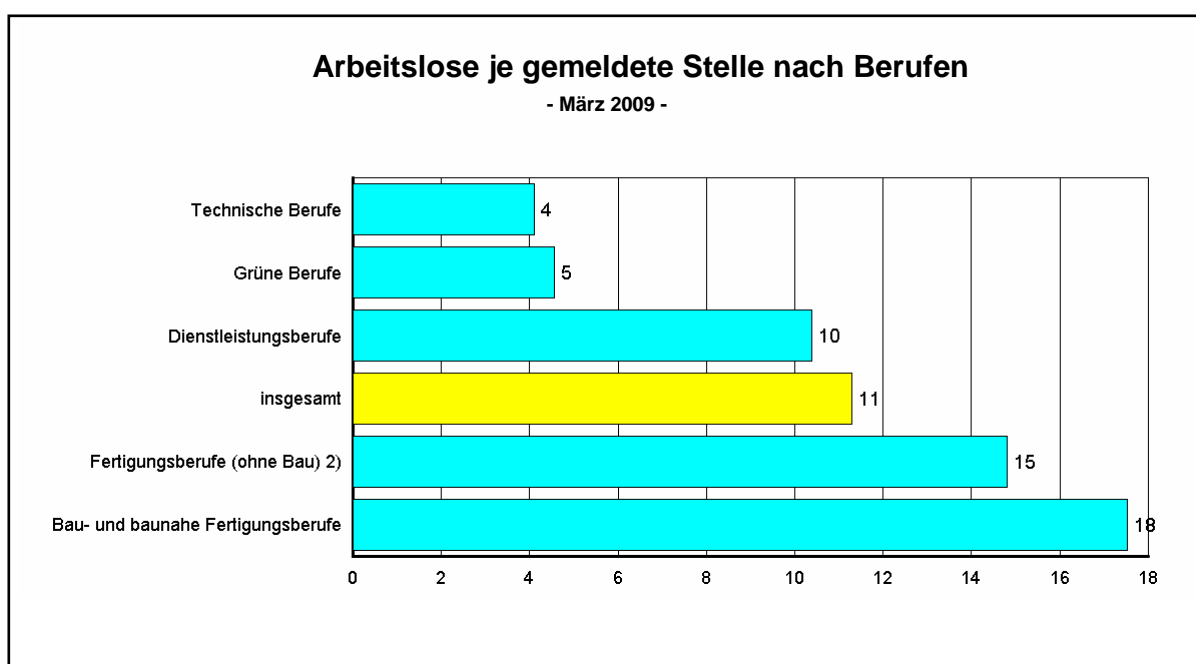
1) Angaben beruhen ausschließlich auf Daten aus den BA-IT-Fachverfahren.

Berufe 1)

Die berufsfachlichen Strukturen von Arbeitslosen und gemeldeten Stellen und deren Veränderungen lassen Chancen und Grenzen für die Integration in Arbeit erkennen. Ende März stellt sich die Situation so dar:

Arbeitslose und offene Stellen nach Berufen	Bestand an Arbeitslosen				Bestand an Stellen			
	Berichtsmonat		Vorjahresveränderung		Berichtsmonat		Vorjahresveränderung	
	absolut	in %	absolut	in %	absolut	in %	absolut	in %
insgesamt	31.412	100	1.141	3,8	2.784	100	-340	-10,9
dar.: Grüne Berufe	648	2,1	x	x	142	5,1	-75	-34,6
Fertigungsberufe (ohne Bau) 2)	8.365	26,6	x	x	565	20,3	-355	-38,6
Bau- und baunahe Fertigungsberufe	1.648	5,2	x	x	94	3,4	-23	-19,7
Technische Berufe	529	1,7	x	x	129	4,6	-33	-20,4
Dienstleistungsberufe	19.257	61,3	x	x	1.854	66,6	148	8,7
dav.: Waren- und Dienstleistungskaufleute	4.049	12,9	x	x	302	10,8	17	6,0
Verkehrsberufe	4.525	14,4	x	x	184	6,6	-46	-20,0
Organisations-, Verwaltungs- u. Büroberufe	3.837	12,2	x	x	298	10,7	-60	-16,8
Ordnungs- und Sicherheitsberufe	1.262	4,0	x	x	128	4,6	5	4,1
Medien- und künstlerische Berufe	219	0,7	x	x	24	0,9	9	60,0
Gesundheitsdienstberufe	544	1,7	x	x	115	4,1	-9	-7,3
Sozial- und Erziehungsberufe	992	3,2	x	x	355	12,8	134	60,6
Sonstige Dienstleistungsberufe	3.829	12,2	x	x	448	16,1	98	28,0

Unterschiede veranschaulicht auch das Diagramm:



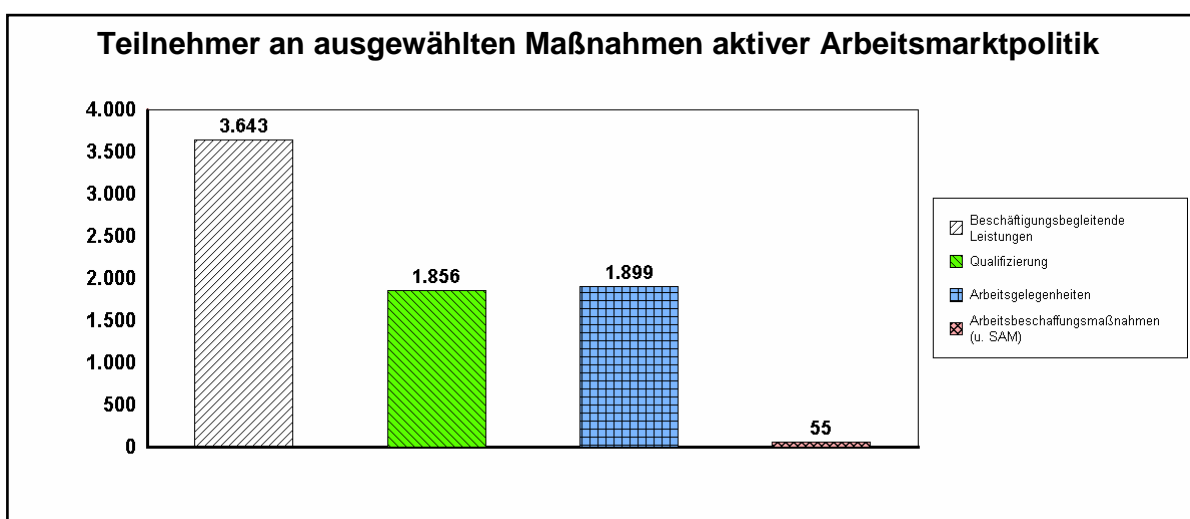
1) Angaben beruhen ausschließlich auf Daten aus den BA-IT-Fachverfahren. Im Hinblick auf die Umstellung auf die neuen DKZ sind Vergleiche mit dem Vorjahr nicht möglich.

2) Einschließlich Bergleute und Mineralgewinner.

Arbeitsmarktpolitik 1)

Mit dem Einsatz arbeitsmarktpolitischer Instrumente konnte für zahlreiche Personen im Bezirk der Agentur für Arbeit Arbeitslosigkeit beendet oder verhindert werden. Die nachfolgenden Übersichten geben für die wichtigsten Maßnahmen einen Überblick über die Zahl der geförderten Personen:

Teilnehmer an ausgewählten Maßnahmen aktiver Arbeitsmarktpolitik	März 2009	Vormonatsveränderung		Vorjahresveränderung	
		absolut	in %	absolut	in %
Beschäftigungsbegleitende Leistungen	3.643	-14	-0,4	435	13,6
davon in: abhängiger Beschäftigung	2.556	2	0,1	796	45,2
Selbständigkeit	1.087	-16	-1,5	-361	-24,9
darunter: Gründungszuschuss	919	12	1,3	-125	-12,0
Existenzgründungszuschuss	75	-9	-10,7	-167	-69,0
Qualifizierung	1.856	-127	-6,4	-516	-21,8
Arbeitsbeschaffungsmaßnahmen (u. SAM)	55	-14	-20,3	-12	-17,9
Arbeitsgelegenheiten	1.899	38	2,0	-194	-9,3



Die Zugänge in Maßnahmen entwickelten sich folgendermaßen:

Zugänge in ausgewählte Maßnahmen aktiver Arbeitsmarktpolitik	März 2009	Vorjahresveränderung		seit Jahresbeginn	Vorjahresveränderung	
		absolut	in %		absolut	in %
Beschäftigungsbegleitende Leistungen	353	-88	-20,0	1.090	-160	-12,8
davon in: abhängiger Beschäftigung	272	-78	-22,3	830	-122	-12,8
Selbständigkeit	81	-10	-11,0	260	-38	-12,8
darunter: Gründungszuschuss	71	-3	-4,1	231	-17	-6,9
Qualifizierung	542	-419	-43,6	1.890	-708	-27,3
Arbeitsbeschaffungsmaßnahmen (u. SAM)	0	-20	-100,0	2	-22	-91,7
Arbeitsgelegenheiten	434	-11	-2,5	1.324	72	5,8

1) Angaben beruhen ausschließlich auf Daten aus den BA-IT-Fachverfahren. Vorläufige hochgerechnete Ergebnisse auf Basis der bisher erfassten Fallzahlen; Vorjahresvergleiche sind nur eingeschränkt möglich. Endgültige Werte stehen erst nach einer Wartezeit von 3 Monaten fest. Qualifizierung wird ohne berufliche Weiterbildung behinderter Menschen ausgewiesen.

Ausbildungsstellenmarkt 1)

Der Agentur für Arbeit wurden seit Oktober letzten Jahres 2.406 Ausbildungsstellen gemeldet, 33% weniger als im Vorjahreszeitraum. Zugleich gab es 2.829 Bewerbermeldungen, 17% weniger.

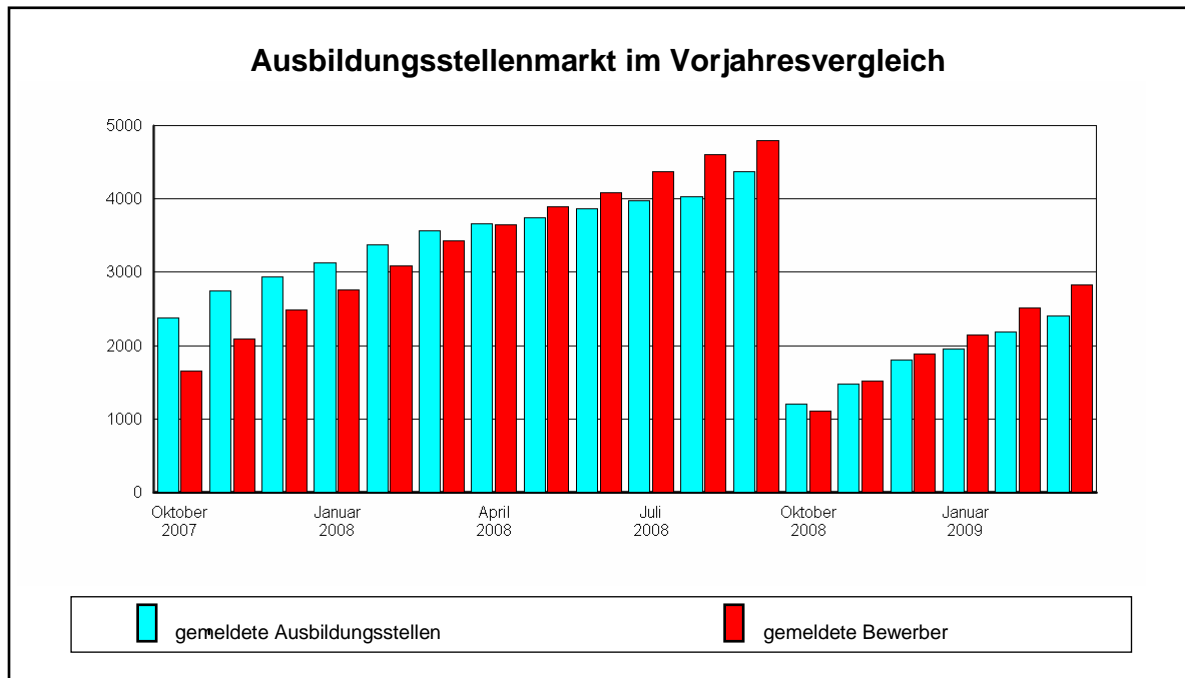
Eckdaten des Ausbildungsstellenmarktes	Berufsberatungsjahr			Vorjahresveränderung	
	2008/2009	2007/2008	2006/2007	absolut	in %
Gemeldete Bewerber für Berufsausbildungsstellen					
seit Beginn des Berichtsjahres 2)	2.829	3.423	3.537	-594	-17,4
versorgte Bewerber	1.141	1.426	1.372	-285	-20,0
davon: einmündende Bewerber	394	419	384	-25	-6,0
andere ehemalige Bewerber	522	605	609	-83	-13,7
Bewerber mit Alternativen zum 30.9.	225	402	379	-177	-44,0
unversorgte Bewerber	1.688	1.997	2.165	-309	-15,5
Gemeldete Berufsausbildungsstellen					
seit Beginn des Berichtsjahres 2)	2.406	3.569	2.134	-1.163	-32,6
davon: betriebliche Berufsausbildungsstellen	2.367	3.468	2.134	-1.101	-31,7
außerbetriebliche Berufsausbildungsstellen	39	101	0	-62	-61,4
Bestand unbesetzte Berufsausbildungsstellen	1.451	2.136	1.482	-685	-32,1
Berufsausbildungsstellen je Bewerber					
Berufsausbildungsstellen je Bewerber	0,85	1,04	0,60	X	X

1) Angaben beruhen ausschließlich auf Daten aus den BA-IT-Fachverfahren.

2) 1. Oktober bis 30. September des Folgejahres

Ausbildungsstellenmarkt

Eine Beurteilung der aktuellen Lage am Ausbildungsstellenmarkt ist auf der Grundlage von gemeldeten Ausbildungsstellen und gemeldeten Bewerbern im Vergleich zum vorhergehenden Berufsberatungsjahr möglich:

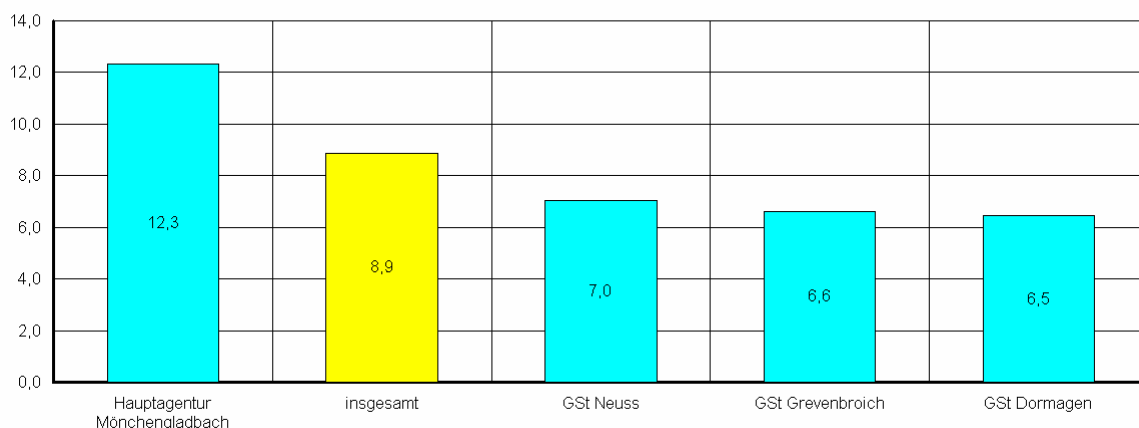


Der Arbeitsmarkt in den Geschäftsstellen

Auf Geschäftsstellenebene stellt sich der Arbeitsmarkt des Bezirkes der Agentur für Arbeit Mönchengladbach recht unterschiedlich dar.

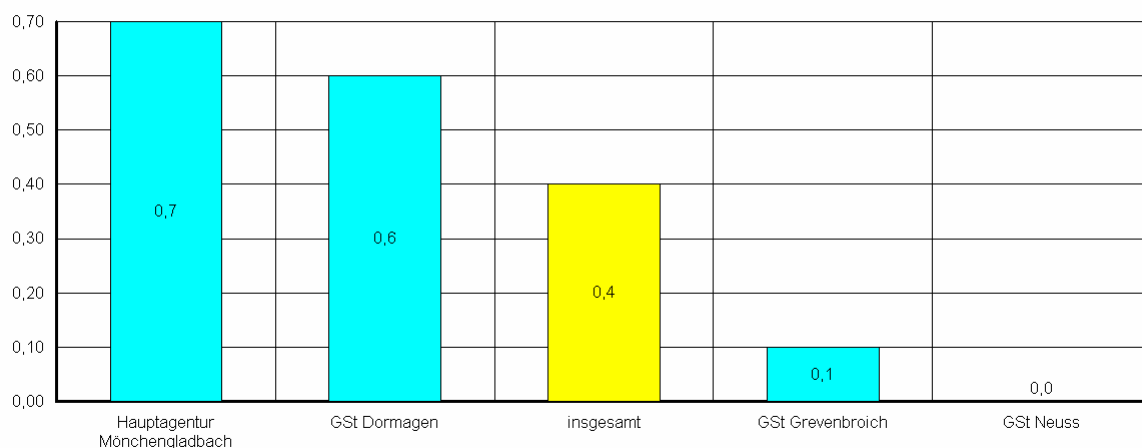
Arbeitslosenquoten des Bezirkes der Agentur für Arbeit Mönchengladbach auf Geschäftsstellenebene

- bezogen auf alle zivilen Erwerbspersonen in % -



Arbeitslosenquoten des Bezirkes der Agentur für Arbeit Mönchengladbach auf Geschäftsstellenebene

- Vorjahresveränderung in Prozentpunkten -





Bundesagentur für Arbeit

Hauptagentur Mönchengladbach

Eckwerte des Arbeitsmarktes im März 2009

Merkmal	Berichtsmonat				Veränderung zum Vorjahresmonat (Arbeitslosenquoten: Vorjahreswerte)			
	Mrz 09	Feb 09	Jan 09	Dez 08	Mrz		Feb	Jan
					abs.	in %	in %	in %
ARBEITSUCHENDE								
Bestand	24.276	24.015	23.648	23.219	38	0,2	-1,8	-4,2
ARBEITSLOSE								
Bestand	16.140	16.077	15.788	14.857	832	5,4	1,5	-1,7
54,3% Männer	8.772	8.733	8.545	7.890	715	8,9	5,8	3,4
45,7% Frauen	7.368	7.344	7.243	6.967	117	1,6	-3,3	-7,0
10,8% 15 bis unter 25 Jahre	1.747	1.773	1.678	1.498	240	15,9	10,2	6,0
2,6% dar.: 15 bis unter 20 Jahre	412	427	429	414	80	24,1	21,0	10,6
24,4% 50 bis unter 65 Jahre	3.933	3.950	3.895	3.649	256	7,0	6,1	3,9
12,3% dar.: 55 bis unter 65 Jahre	1.992	2.012	1.989	1.850	343	20,8	23,7	23,2
34,8% Langzeitarbeitslose	5.621	5.691	5.683	5.569	-1.810	-24,4	-26,5	-28,8
4,7% Schwerbehinderte	763	743	747	704	71	10,3	7,5	6,7
18,9% Ausländer	3.045	3.064	3.046	2.934	183	6,4	1,0	-0,4
Zugang (Meldungen) im Monat	2.862	3.053	3.182	3.302	420	17,2	33,4	21,3
seit Jahresbeginn	9.097	6.235	3.182	32.622	1.743	23,7	26,9	21,3
Abgang im Monat	2.788	2.775	2.247	3.007	-174	-5,9	11,0	-2,6
seit Jahresbeginn	7.810	5.022	2.247	33.564	42	0,5	4,5	-2,6
ARBEITSLOSENQUOTEN bezogen auf								
alle zivilen Erwerbspersonen	12,3	12,3	12,1	11,4	-	11,6	12,0	12,2
dar.: Männer	12,5	12,4	12,1	11,2	-	11,3	11,6	11,6
Frauen	12,2	12,2	12,0	11,5	-	11,9	12,5	12,8
15 bis unter 25 Jahre	12,2	12,4	11,7	10,4	-	10,3	11,0	10,9
15 bis unter 20 Jahre	10,0	10,4	10,4	10,1	-	7,9	8,4	9,3
50 bis unter 65 Jahre	12,1	12,1	11,9	11,2	-	11,6	11,7	11,8
55 bis unter 65 Jahre	11,7	11,8	11,7	10,9	-	9,9	9,7	9,7
Ausländer	23,6	23,7	23,6	22,7	-	21,6	22,9	23,1
abhängige zivile Erwerbspersonen	13,7	13,6	13,4	12,6	-	12,8	13,3	13,5
GEMELDETE STELLEN 1)								
Bestand	1.220	1.269	1.109	1.218	-165	-11,9	3,8	-3,8
dar.: ungefördert	708	787	752	825	-270	-27,6	-4,5	-4,8
sofort zu besetzen	1.174	1.149	1.015	1.099	-77	-6,2	5,3	-4,7
Zugang im Monat	561	828	322	483	-324	-36,6	10,8	-41,6
ungefördert	295	436	280	413	-245	-45,4	-12,4	-33,3
Zugang seit Jahresbeginn	1.711	1.150	322	8.408	-472	-21,6	-11,4	-41,6
ungefördert	1.011	716	280	5.928	-447	-30,7	-22,0	-33,3

1) Ungeförderte Stellen ohne Angebote für Arbeitsbeschaffungsmaßnahmen, Arbeitsgelegenheiten und Personal-Service-Agenturen.

Die Arbeitslosigkeit ist im März geringfügig gestiegen, und zwar um 63 auf 16.140. Im Vergleich zum Vorjahr gab es 832 Arbeitslose mehr.

Die Arbeitslosenquote, berechnet auf der Basis aller zivilen Erwerbspersonen, betrug im März 12,3 %. Vor einem Jahr hatte sich die Quote auf 11,6 % belaufen.

In der Hauptagentur Mönchengladbach waren im März 1.220 Stellenangebote registriert, gegenüber Februar ist das ein Rückgang von 49. Im Vergleich zum Vorjahr gab es 165 Stellen weniger.

Im März meldeten sich 2.862 Personen (neu oder erneut) arbeitslos, das waren 420 Personen oder 17 % mehr als vor einem Jahr.

Gleichzeitig beendeten 2.788 Personen ihre Arbeitslosigkeit, 174 oder 6 % weniger als vor Jahresfrist.

Eckwerte des Arbeitsmarktes

Rhein-Kreis Neuss

Berichtsmonat: März 2009

Merkmal	Mrz 09	Feb 09	Jan 09	Dez 08	Veränderung zum Vorjahresmonat (Arbeitslosenquoten: Vorjahreswerte)					
					Mrz 08		Feb 08		Jan 08	
					absolut	in %	in %	in %		
Arbeitsuchende										
Bestand	25.080	24.429	23.843	23.394	730	3,0	-1,9	-2,5		
Arbeitslose										
Bestand	15.272	15.013	14.941	13.943	309	2,1	-0,6	-2,5		
54,0% Männer	8.247	8.018	7.889	7.172	703	9,3	4,6	2,7		
46,0% Frauen	7.025	6.995	7.052	6.771	-394	-5,3	-6,0	-7,8		
8,9% 15 bis unter 25 Jahre	1.363	1.349	1.252	1.032	97	7,7	0,5	-6,6		
1,6% dar.: 15 bis unter 20 Jahre	244	232	215	206	23	10,4	2,7	-11,2		
28,3% 50 bis unter 65 Jahre	4.315	4.355	4.444	4.255	-254	-5,6	-4,6	-4,5		
15,5% dar.: 55 bis unter 65 Jahre	2.374	2.432	2.539	2.435	-111	-4,5	-1,3	2,4		
21,8% Ausländer	3.326	3.210	3.196	3.042	157	5,0	0,5	-1,1		
78,1% Deutsche	11.932	11.787	11.732	10.884	154	1,3	-0,9	-2,9		
Zugang (Meldungen) im Monat	3.216	3.254	3.650	3.154	460	16,7	24,0	19,6		
seit Jahresbeginn	10.120	6.904	3.650	35.513	1.688	20,0	21,6	19,6		
Abgang im Monat	2.980	3.185	2.651	2.885	73	2,5	11,8	3,4		
seit Jahresbeginn	8.816	5.836	2.651	36.455	495	5,9	7,8	3,4		
Arbeitslosenquoten bezogen auf										
alle zivilen Erwerbspersonen insgesamt	6,9	6,7	6,7	6,3	6,7	-	6,8	6,9		
Männer	6,9	6,7	6,6	6,0	6,3	-	6,4	6,4		
Frauen	6,8	6,8	6,8	6,6	7,2	-	7,2	7,4		
15 bis unter 25 Jahre	5,9	5,9	5,4	4,5	5,5	-	5,8	5,8		
15 bis unter 20 Jahre	3,4	3,2	3,0	2,9	3,1	-	3,2	3,4		
50 bis unter 65 Jahre	7,7	7,8	7,9	7,6	8,4	-	8,4	8,5		
55 bis unter 65 Jahre	8,0	8,2	8,5	8,2	8,5	-	8,4	8,5		
Ausländer	15,9	15,4	15,3	14,6	15,0	-	15,1	15,3		
Deutsche	5,9	5,8	5,8	5,4	5,8	-	5,9	6,0		
abhängige zivile Erwerbspersonen	7,6	7,5	7,4	6,9	7,4	-	7,5	7,6		
Gemeldete Stellen										
Bestand	1.564	1.599	1.466	1.537	-175	-10,1	-0,6	5,2		
dar.: ungefördert ¹⁾	1.107	1.083	897	1.003	-127	-10,3	-8,5	-6,4		
sofort zu besetzt	1.349	1.401	1.368	1.385	-207	-13,3	-4,8	3,0		
Zugang im Monat	647	788	538	715	-287	-30,7	-12,7	-20,4		
dar.: ungefördert ¹⁾	483	658	355	549	-193	-28,6	-12,7	-35,5		
Zugang seit Jahresbeginn	1.973	1.326	538	10.514	-540	-21	-16	-20		
dar.: ungefördert ¹⁾	1.496	1.013	355	8.347	-484	-24	-22	-35		

¹⁾ ohne PSA, ABM, BSI und Arbeitsgelegenheiten



Bundesagentur für Arbeit

Geschäftsstelle Dormagen

Eckwerte des Arbeitsmarktes im März 2009

Merkmal	Berichtsmonat				Veränderung zum Vorjahresmonat (Arbeitslosenquoten: Vorjahreswerte)			
	Mrz 09	Feb 09	Jan 09	Dez 08	Mrz		Feb	Jan
					abs.	in %	in %	in %
ARBEITSUCHENDE								
Bestand	3.233	3.172	3.119	3.013	191	6,3	2,6	1,3
ARBEITSLOSE								
Bestand	2.076	2.056	2.030	1.866	131	6,7	4,6	2,5
54,5% Männer	1.131	1.109	1.079	951	167	17,3	11,8	8,6
45,5% Frauen	945	947	951	915	-36	-3,7	-2,8	-3,5
10,4% 15 bis unter 25 Jahre	216	225	203	146	48	28,6	19,0	20,1
1,6% dar.: 15 bis unter 20 Jahre	34	33	32	25	5	17,2	-5,7	-13,5
31,2% 50 bis unter 65 Jahre	647	634	620	613	36	5,9	5,1	1,1
18,9% dar.: 55 bis unter 65 Jahre	393	397	388	380	46	13,3	17,5	14,1
33,7% Langzeitarbeitslose	699	711	718	696	-95	-12,0	-9,8	-10,8
5,5% Schwerbehinderte	114	123	123	127	-13	-10,2	0,0	-5,4
19,1% Ausländer	397	392	376	358	7	1,8	0,3	-3,3
Zugang (Meldungen) im Monat	413	420	483	429	38	10,1	12,6	3,6
seit Jahresbeginn	1.316	903	483	4.830	102	8,4	7,6	3,6
Abgang im Monat	403	396	317	378	7	1,8	0,8	-3,9
seit Jahresbeginn	1.116	713	317	4.824	-3	-0,3	-1,4	-3,9
ARBEITSLOSENQUOTEN bezogen auf								
alle zivilen Erwerbspersonen	6,5	6,4	6,3	5,8	-	5,9	6,0	6,0
dar.: Männer	6,4	6,2	6,1	5,3	-	5,3	5,5	5,5
Frauen	6,6	6,6	6,6	6,4	-	6,6	6,6	6,7
15 bis unter 25 Jahre	6,2	6,4	5,8	4,2	-	4,6	5,2	4,6
15 bis unter 20 Jahre	3,4	3,3	3,2	2,5	-	2,7	3,2	3,4
50 bis unter 65 Jahre	8,5	8,3	8,1	8,0	-	8,2	8,1	8,2
55 bis unter 65 Jahre	10,5	10,6	10,4	10,2	-	9,4	9,2	9,2
Ausländer	13,9	13,7	13,1	12,5	-	12,3	12,3	12,2
abhängige zivile Erwerbspersonen	7,2	7,1	7,0	6,4	-	6,6	6,6	6,7
GEMELDETE STELLEN 1)								
Bestand	157	183	170	178	-5	-3,1	9,6	22,3
dar.: ungefördert	105	128	120	136	-24	-18,6	-12,9	7,1
sofort zu besetzen	147	178	159	129	-3	-2,0	12,7	24,2
Zugang im Monat	57	94	63	64	-21	-26,9	4,4	-10,0
ungefördert	41	66	37	59	-16	-28,1	-17,5	-33,9
Zugang seit Jahresbeginn	214	157	63	1.220	-24	-10,1	-1,9	-10,0
ungefördert	144	103	37	981	-49	-25,4	-24,3	-33,9

1) Ungeförderte Stellen ohne Angebote für Arbeitsbeschaffungsmaßnahmen, Arbeitsgelegenheiten und Personal-Service-Agenturen.

Die Arbeitslosigkeit ist im März um 20 auf 2.076 gestiegen. Im Vergleich zum Vorjahr gab es 131 Arbeitslose mehr.

Die Arbeitslosenquote, berechnet auf der Basis aller zivilen Erwerbspersonen, betrug im März 6,5 %. Vor einem Jahr hatte sich die Quote auf 5,9 % belaufen.

In der Geschäftsstelle Dormagen waren im März 157 Stellenangebote registriert, gegenüber Februar ist das ein Rückgang von 26. Im Vergleich zum Vorjahr gab es 5 Stellen weniger.

Im März meldeten sich 413 Personen (neu oder erneut) arbeitslos, das waren 38 Personen oder 10 % mehr als vor einem Jahr.

Gleichzeitig beendeten 403 Personen ihre Arbeitslosigkeit, 7 oder 2 % mehr als vor Jahresfrist.



Bundesagentur für Arbeit

Geschäftsstelle Grevenbroich

Eckwerte des Arbeitsmarktes im März 2009

Merkmal	Berichtsmonat				Veränderung zum Vorjahresmonat (Arbeitslosenquoten: Vorjahreswerte)					
	Mrz 09	Feb 09	Jan 09	Dez 08	Mrz		Feb		Jan	
					abs.	in %	in %	in %		
ARBEITSUCHENDE										
Bestand	5.367	5.240	5.105	5.006	108	2,1	-1,0	-3,0		
ARBEITSLOSE										
Bestand	3.280	3.235	3.171	2.950	35	1,1	0,1	-4,5		
55,7% Männer	1.828	1.794	1.746	1.582	56	3,2	1,8	-1,3		
44,3% Frauen	1.452	1.441	1.425	1.368	-21	-1,4	-1,9	-8,1		
8,7% 15 bis unter 25 Jahre	286	287	256	213	-33	-10,3	-11,7	-24,9		
1,4% dar.: 15 bis unter 20 Jahre	45	43	38	34	-1	-2,2	0,0	-22,4		
29,0% 50 bis unter 65 Jahre	951	981	961	919	-151	-13,7	-11,0	-13,0		
15,5% dar.: 55 bis unter 65 Jahre	510	532	513	521	-128	-20,1	-15,6	-17,3		
31,0% Langzeitarbeitslose	1.016	1.040	1.052	1.097	-416	-29,1	-26,1	-25,7		
5,4% Schwerbehinderte	176	184	187	170	-22	-11,1	-9,4	-6,5		
18,1% Ausländer	594	553	541	530	61	11,4	3,4	-1,6		
Zugang (Meldungen) im Monat	690	694	807	767	105	17,9	26,2	23,2		
seit Jahresbeginn	2.191	1.501	807	7.616	401	22,4	24,6	23,2		
Abgang im Monat	645	626	588	641	71	12,4	-1,3	15,3		
seit Jahresbeginn	1.859	1.214	588	7.846	141	8,2	6,1	15,3		
ARBEITSLOSENQUOTEN bezogen auf										
alle zivilen Erwerbspersonen	6,6	6,5	6,4	5,9	-	6,5	6,5	6,7		
dar.: Männer	6,7	6,5	6,4	5,8	-	6,4	6,4	6,4		
Frauen	6,6	6,5	6,4	6,2	-	6,7	6,7	7,0		
15 bis unter 25 Jahre	5,2	5,2	4,7	3,9	-	5,7	5,8	6,1		
15 bis unter 20 Jahre	2,6	2,5	2,2	2,0	-	2,6	2,4	2,8		
50 bis unter 65 Jahre	8,1	8,3	8,2	7,8	-	9,6	9,6	9,6		
55 bis unter 65 Jahre	8,5	8,9	8,6	8,7	-	10,9	10,8	10,6		
Ausländer	15,1	14,1	13,8	13,5	-	13,3	13,3	13,7		
abhängige zivile Erwerbspersonen	7,3	7,2	7,1	6,6	-	7,2	7,2	7,4		
GEMELDETE STELLEN 1)										
Bestand	248	280	280	299	-89	-26,4	-21,3	8,1		
dar.: ungefördert	166	146	124	147	-88	-34,6	-45,5	-23,5		
sofort zu besetzen	212	249	260	271	-70	-24,8	-13,8	6,6		
Zugang im Monat	112	113	79	133	-12	-9,7	-50,4	-43,2		
ungefördert	80	96	44	87	-14	-14,9	-51,0	-63,6		
Zugang seit Jahresbeginn	304	192	79	1.839	-187	-38,1	-47,7	-43,2		
ungefördert	220	140	44	1.408	-191	-46,5	-55,8	-63,6		

1) Ungeförderte Stellen ohne Angebote für Arbeitsbeschaffungsmaßnahmen, Arbeitsgelegenheiten und Personal-Service-Agenturen.

Die Arbeitslosigkeit ist im März um 45 auf 3.280 gestiegen. Im Vergleich zum Vorjahr gab es 35 Arbeitslose mehr.

Die Arbeitslosenquote, berechnet auf der Basis aller zivilen Erwerbspersonen, betrug im März 6,6 %. Vor einem Jahr hatte sich die Quote auf 6,5 % belaufen.

In der Geschäftsstelle Grevenbroich waren im März 248 Stellenangebote registriert, gegenüber Februar ist das ein Rückgang von 32. Im Vergleich zum Vorjahr gab es 89 Stellen weniger.

Im März meldeten sich 690 Personen (neu oder erneut) arbeitslos, das waren 105 Personen oder 18 % mehr als vor einem Jahr.

Gleichzeitig beendeten 645 Personen ihre Arbeitslosigkeit, 71 oder 12 % mehr als vor Jahresfrist.



Bundesagentur für Arbeit

Geschäftsstelle Neuss

Eckwerte des Arbeitsmarktes im März 2009

Merkmal	Berichtsmonat				Veränderung zum Vorjahresmonat (Arbeitslosenquoten: Vorjahreswerte)			
	Mrz 09	Feb 09	Jan 09	Dez 08	Mrz		Feb	Jan
					abs.	in %	in %	in %
ARBEITSUCHENDE								
Bestand	16.480	16.017	15.619	15.375	431	2,7	-3,1	-3,1
ARBEITSLOSE								
Bestand	9.916	9.722	9.740	9.127	143	1,5	-1,9	-2,8
53,3% Männer	5.288	5.115	5.064	4.639	480	10,0	4,1	3,0
46,7% Frauen	4.628	4.607	4.676	4.488	-337	-6,8	-7,8	-8,5
8,7% 15 bis unter 25 Jahre	861	837	793	673	82	10,5	1,1	-4,6
1,7% dar.: 15 bis unter 20 Jahre	165	156	145	147	19	13,0	5,4	-7,1
27,4% 50 bis unter 65 Jahre	2.717	2.740	2.863	2.723	-139	-4,9	-4,2	-2,5
14,8% dar.: 55 bis unter 65 Jahre	1.471	1.503	1.638	1.534	-29	-1,9	0,5	7,8
33,2% Langzeitarbeitslose	3.288	3.375	3.464	3.459	-872	-21,0	-20,3	-18,7
4,7% Schwerbehinderte	463	472	463	448	-1	-0,2	2,2	-3,5
23,5% Ausländer	2.335	2.265	2.279	2.154	89	4,0	-0,2	-0,6
Zugang (Meldungen) im Monat	2.113	2.140	2.360	1.958	317	17,7	25,8	22,2
seit Jahresbeginn	6.613	4.500	2.360	23.067	1.185	21,8	23,9	22,2
Abgang im Monat	1.932	2.163	1.746	1.866	-5	-0,3	18,7	1,3
seit Jahresbeginn	5.841	3.909	1.746	23.785	357	6,5	10,2	1,3
ARBEITSLOSENQUOTEN bezogen auf								
alle zivilen Erwerbspersonen	7,0	6,9	6,9	6,5	-	7,0	7,1	7,1
dar.: Männer	7,1	6,9	6,8	6,2	-	6,5	6,6	6,6
Frauen	7,0	6,9	7,0	6,8	-	7,5	7,6	7,7
15 bis unter 25 Jahre	6,1	6,0	5,7	4,8	-	5,7	6,0	6,1
15 bis unter 20 Jahre	3,7	3,5	3,3	3,3	-	3,4	3,5	3,7
50 bis unter 65 Jahre	7,4	7,5	7,8	7,5	-	8,0	8,0	8,3
55 bis unter 65 Jahre	7,3	7,5	8,2	7,7	-	7,6	7,6	7,7
Ausländer	16,6	16,1	16,2	15,3	-	16,2	16,3	16,5
abhängige zivile Erwerbspersonen	7,8	7,7	7,7	7,2	-	7,7	7,8	7,9
GEMELDETE STELLEN 1)								
Bestand	1.159	1.136	1.016	1.060	-81	-6,5	4,6	2,0
dar.: ungefördert	836	809	653	720	-15	-1,8	5,3	-4,5
sofort zu besetzen	990	974	949	985	-134	-11,9	-5,0	-0,7
Zugang im Monat	478	581	396	518	-254	-34,7	-0,7	-15,2
ungefördert	362	496	274	403	-163	-31,0	3,8	-26,5
Zugang seit Jahresbeginn	1.455	977	396	7.455	-329	-18,4	-7,1	-15,2
ungefördert	1.132	770	274	5.958	-244	-17,7	-9,5	-26,5

1) Ungeförderte Stellen ohne Angebote für Arbeitsbeschaffungsmaßnahmen, Arbeitsgelegenheiten und Personal-Service-Agenturen.

Die Arbeitslosigkeit ist im März um 194 auf 9.916 gestiegen. Im Vergleich zum Vorjahr gab es 143 Arbeitslose mehr.

Die Arbeitslosenquote, berechnet auf der Basis aller zivilen Erwerbspersonen, betrug im März 7,0 %. Vor einem Jahr hatte sich die Quote auf 7,0 % belaufen.

In der Geschäftsstelle Neuss waren im März 1.159 Stellenangebote registriert, gegenüber Februar ist das ein Plus von 23. Im Vergleich zum Vorjahr gab es 81 Stellen weniger.

Im März meldeten sich 2.113 Personen (neu oder erneut) arbeitslos, das waren 317 Personen oder 18 % mehr als vor einem Jahr.

Gleichzeitig beendeten - gegenüber Vorjahr praktisch unverändert - 1.932 Personen ihre Arbeitslosigkeit (-5).



Bundesagentur für Arbeit

Hauptagentur Mönchengladbach

Eckwerte des Arbeitsmarktes nach Rechtskreisen

Merkmal	Insgesamt	davon					
		SGB III			SGB II		
		Mrz 09	Veränderung gegenüber VJ		Mrz 09	Veränderung gegenüber VJ	
			abs.	in % 2)		abs.	in % 2)
ARBEITSUCHENDE							
Bestand	24.276	6.060	651	12,0	18.216	-613	-3,3
ARBEITSLOSE							
Bestand	16.140	3.690	463	14,3	12.450	369	3,1
54,3 % Männer	8.772	2.179	439	25,2	6.593	276	4,4
45,7 % Frauen	7.368	1.511	24	1,6	5.857	93	1,6
10,8 % 15 bis unter 25 Jahre	1.747	557	123	28,3	1.190	117	10,9
2,6 % dar.: 15 bis unter 20 Jahre	412	59	16	37,2	353	64	22,1
24,4 % 50 bis unter 65 Jahre	3.933	1.073	114	11,9	2.860	142	5,2
12,3 % dar.: 55 bis unter 65 Jahre	1.992	646	132	25,7	1.346	211	18,6
34,8 % Langzeitarbeitslose	5.621	328	-196	-37,4	5.293	-1.614	-23,4
4,7 % Schwerbehinderte	763	233	34	17,1	530	37	7,5
18,9 % Ausländer	3.045	464	58	14,3	2.581	125	5,1
Zugang (Meldungen) im Monat	2.862	1.095	238	27,8	1.767	182	11,5
seit Jahresbeginn	9.097	3.772	886	30,7	5.325	857	19,2
Abgang im Monat	2.788	926	56	6,4	1.862	-230	-11,0
seit Jahresbeginn	7.810	2.653	177	7,1	5.157	-135	-2,6
ARBEITSLOSENQUOTEN 1)							
alle zivilen Erwerbspersonen	12,3	2,8		2,4	9,5		9,1
dar.: Männer	12,5	3,1		2,4	9,4		8,9
Frauen	12,2	2,5		2,5	9,7		9,5
15 bis unter 25 Jahre	12,2	3,9		3,0	8,3		7,4
15 bis unter 20 Jahre	10,0	1,4		1,0	8,6		6,9
50 bis unter 65 Jahre	12,1	3,3		3,0	8,8		8,6
55 bis unter 65 Jahre	11,7	3,8		3,1	7,9		6,8
Ausländer	23,6	3,6		3,1	20,0		18,5
abhängige zivile Erwerbspersonen	13,7	3,1		2,7	10,6		10,1

1) Die Arbeitslosenquoten beziehen sich auf alle zivilen Erwerbspersonen. Die Differenzierung nach Rechtskreisen basiert auf anteiligen Quoten der Arbeitslosen in den beiden Rechtskreisen, d.h. die Basis ist jeweils gleich und in der Summe ergibt sich die Arbeitslosenquote insgesamt.

2) Bei den Arbeitslosenquoten handelt es sich jeweils um die Quote des Vorjahres.

Rhein-Kreis Neuss**Eckwerte des Arbeitsmarktes nach Rechtskreisen**

Merkmal	Insgesamt	davon					
		SGB III			SGB II		
		Mrz 09	Veränderung gegenüber VJ		Mrz 09	Veränderung gegenüber VJ	
			abs.	in % 2)		abs.	in % 2)
Arbeitsuchende							
Bestand	25.080	9.438	910	10,7	15.642	-180	-1,1
Arbeitslose							
Bestand	15.272	5.483	319	6,2	9.789	-10	-0,1
53,4% Männer	8.247	3.259	3.259	19,6	4.988	170	3,5
46,6% Frauen	7.025	2.224	2.224	-8,8	4.801	-180	-3,6
9,0% 15 bis unter 25 Jahre	1.363	733	733	18,0	630	-15	-2,3
1,5% dar.: 15 bis unter 20 Jahre	244	85	85	16,4	159	11	7,4
29,0% 50 bis unter 65 Jahre	4.315	1.861	1.861	-4,1	2.454	-175	-6,7
16,2% dar.: 55 bis unter 65 Jahre	2.374	1.256	1.256	1,3	1.118	-127	-10,2
21,4% Ausländer	3.326	758	758	23,3	2.568	14	0,5
78,5% Deutsche	11.932	4.721	4.721	3,9	7.211	-22	-0,3
Zugang (Meldungen) im Monat	3.216	1.675	305	22,3	1.541	155	11,2
seit Jahresbeginn	10.120	5.560	930	20,1	4.560	758	19,9
Abgang im Monat	2.980	1.425	26	1,9	1.555	47	3,1
seit Jahresbeginn	8.816	4.041	-163	-3,9	4.775	658	16,0
Arbeitslosenquoten bezogen auf ¹⁾							
alle zivilen Erwerbspersonen insgesamt	6,9	2,5	2,3	4,4	4,4		4,4
Männer	6,9	2,7	2,3	4,2	4,2		4,0
Frauen	6,8	2,2	2,4	4,7	4,7		4,8
15 bis unter 25 Jahre	5,9	3,2	2,7	2,7	2,7		2,8
15 bis unter 20 Jahre	3,4	1,2	1,0	2,2	2,2		2,1
50 bis unter 65 Jahre	7,7	3,3	3,6	4,4	4,4		4,8
55 bis unter 65 Jahre	8,0	4,2	4,2	3,8	3,8		4,2
Ausländer	15,9	3,6	2,9	12,3	12,3		12,1
Deutsche	5,9	2,3	2,3	3,6	3,6		3,6
abhängige zivile Erwerbspersonen	7,6	2,7	2,6	4,9	4,9		4,9

¹⁾ Die Arbeitslosenquoten beziehen sich auf alle zivilen Erwerbspersonen. Die Differenzierung nach Rechtskreisen basiert auf anteiligen Quoten der Arbeitslosen in den beiden Rechtskreisen, d.h. die Basis ist jeweils gleich und in der Summe ergibt sich die

²⁾ Bei den Arbeitslosenquoten handelt es sich jeweils um die Quot



Bundesagentur für Arbeit

Geschäftsstelle Dormagen

Eckwerte des Arbeitsmarktes nach Rechtskreisen

Merkmal	Insgesamt	davon					
		SGB III			SGB II		
		Mrz 09	Veränderung gegenüber VJ		Mrz 09	Veränderung gegenüber VJ	
			abs.	in % 2)		abs.	in % 2)
ARBEITSUCHENDE							
Bestand	3.233	1.403	194	16,0	1.830	-3	-0,2
ARBEITSLOSE							
Bestand	2.076	914	121	15,3	1.162	10	0,9
54,5 % Männer	1.131	563	134	31,2	568	33	6,2
45,5 % Frauen	945	351	-13	-3,6	594	-23	-3,7
10,4 % 15 bis unter 25 Jahre	216	136	59	76,6	80	-11	-12,1
1,6 % dar.: 15 bis unter 20 Jahre	34	18	9	100,0	16	-4	-20,0
31,2 % 50 bis unter 65 Jahre	647	381	27	7,6	266	9	3,5
18,9 % dar.: 55 bis unter 65 Jahre	393	281	35	14,2	112	11	10,9
33,7 % Langzeitarbeitslose	699	184	-37	-16,7	515	-58	-10,1
5,5 % Schwerbehinderte	114	51	-18	-26,1	63	5	8,6
19,1 % Ausländer	397	106	15	16,5	291	-8	-2,7
Zugang (Meldungen) im Monat	413	258	61	31,0	155	-23	-12,9
seit Jahresbeginn	1.316	807	158	24,3	509	-56	-9,9
Abgang im Monat	403	215	10	4,9	188	-3	-1,6
seit Jahresbeginn	1.116	585	7	1,2	531	-10	-1,8
ARBEITSLOSENQUOTEN 1)							
alle zivilen Erwerbspersonen	6,5	2,8		2,4	3,6		3,5
dar.: Männer	6,4	3,2		2,4	3,2		3,0
Frauen	6,6	2,4		2,5	4,1		4,2
15 bis unter 25 Jahre	6,2	3,9		2,1	2,3		2,5
15 bis unter 20 Jahre	3,4	1,8		0,8	1,6		1,8
50 bis unter 65 Jahre	8,5	5,0		4,7	3,5		3,4
55 bis unter 65 Jahre	10,5	7,5		6,7	3,0		2,7
Ausländer	13,9	3,7		2,9	10,2		9,4
abhängige zivile Erwerbspersonen	7,2	3,2		2,7	4,0		3,9

1) Die Arbeitslosenquoten beziehen sich auf alle zivilen Erwerbspersonen. Die Differenzierung nach Rechtskreisen basiert auf anteiligen Quoten der Arbeitslosen in den beiden Rechtskreisen, d.h. die Basis ist jeweils gleich und in der Summe ergibt sich die Arbeitslosenquote insgesamt.

2) Bei den Arbeitslosenquoten handelt es sich jeweils um die Quote des Vorjahres.



Bundesagentur für Arbeit

Geschäftsstelle Grevenbroich

Eckwerte des Arbeitsmarktes nach Rechtskreisen

Merkmal	Insgesamt	davon					
		SGB III			SGB II		
		Mrz 09	Veränderung gegenüber VJ		Mrz 09	Veränderung gegenüber VJ	
			abs.	in % 2)		abs.	in % 2)
ARBEITSUCHENDE							
Bestand	5.367	2.122	7	0,3	3.245	101	3,2
ARBEITSLOSE							
Bestand	3.280	1.177	-150	-11,3	2.103	185	9,6
55,7 % Männer	1.828	724	-63	-8,0	1.104	119	12,1
44,3 % Frauen	1.452	453	-87	-16,1	999	66	7,1
8,7 % 15 bis unter 25 Jahre	286	178	-16	-8,2	108	-17	-13,6
1,4 % dar.: 15 bis unter 20 Jahre	45	14	-3	-17,6	31	2	6,9
29,0 % 50 bis unter 65 Jahre	951	398	-178	-30,9	553	27	5,1
15,5 % dar.: 55 bis unter 65 Jahre	510	266	-131	-33,0	244	3	1,2
31,0 % Langzeitarbeitslose	1.016	160	-277	-63,4	856	-139	-14,0
5,4 % Schwerbehinderte	176	66	-44	-40,0	110	22	25,0
18,1 % Ausländer	594	158	23	17,0	436	38	9,5
Zugang (Meldungen) im Monat	690	361	44	13,9	329	61	22,8
seit Jahresbeginn	2.191	1.186	155	15,0	1.005	246	32,4
Abgang im Monat	645	295	-19	-6,1	350	90	34,6
seit Jahresbeginn	1.859	851	-69	-7,5	1.008	210	26,3
ARBEITSLOSENQUOTEN 1)							
alle zivilen Erwerbspersonen	6,6	2,4		2,7	4,2		3,9
dar.: Männer	6,7	2,6		2,9	4,0		3,6
Frauen	6,6	2,0		2,4	4,5		4,2
15 bis unter 25 Jahre	5,2	3,2		3,5	2,0		2,2
15 bis unter 20 Jahre	2,6	0,8		1,0	1,8		1,6
50 bis unter 65 Jahre	8,1	3,4		5,0	4,7		4,6
55 bis unter 65 Jahre	8,5	4,4		6,8	4,1		4,1
Ausländer	15,1	4,0		3,4	11,1		9,9
abhängige zivile Erwerbspersonen	7,3	2,6		3,0	4,7		4,3

1) Die Arbeitslosenquoten beziehen sich auf alle zivilen Erwerbspersonen. Die Differenzierung nach Rechtskreisen basiert auf anteiligen Quoten der Arbeitslosen in den beiden Rechtskreisen, d.h. die Basis ist jeweils gleich und in der Summe ergibt sich die Arbeitslosenquote insgesamt.

2) Bei den Arbeitslosenquoten handelt es sich jeweils um die Quote des Vorjahres.



Bundesagentur für Arbeit

Geschäftsstelle Neuss

Eckwerte des Arbeitsmarktes nach Rechtskreisen

Merkmal	Insgesamt	davon					
		SGB III			SGB II		
		Mrz 09	Veränderung gegenüber VJ		Mrz 09	Veränderung gegenüber VJ	
			abs.	in % 2)		abs.	in % 2)
ARBEITSUCHENDE							
Bestand	16.480	5.913	709	13,6	10.567	-278	-2,6
ARBEITSLOSE							
Bestand	9.916	3.392	348	11,4	6.524	-205	-3,0
53,3 % Männer	5.288	1.972	462	30,6	3.316	18	0,5
46,7 % Frauen	4.628	1.420	-114	-7,4	3.208	-223	-6,5
8,7 % 15 bis unter 25 Jahre	861	419	69	19,7	442	13	3,0
1,7 % dar.: 15 bis unter 20 Jahre	165	53	6	12,8	112	13	13,1
27,4 % 50 bis unter 65 Jahre	2.717	1.082	72	7,1	1.635	-211	-11,4
14,8 % dar.: 55 bis unter 65 Jahre	1.471	709	112	18,8	762	-141	-15,6
33,2 % Langzeitarbeitslose	3.288	313	-181	-36,6	2.975	-691	-18,8
4,7 % Schwerbehinderte	463	221	36	19,5	242	-37	-13,3
23,5 % Ausländer	2.335	494	105	27,0	1.841	-16	-0,9
Zugang (Meldungen) im Monat	2.113	1.056	200	23,4	1.057	117	12,4
seit Jahresbeginn	6.613	3.567	617	20,9	3.046	568	22,9
Abgang im Monat	1.932	915	35	4,0	1.017	-40	-3,8
seit Jahresbeginn	5.841	2.605	-101	-3,7	3.236	458	16,5
ARBEITSLOSENQUOTEN 1)							
alle zivilen Erwerbspersonen	7,0	2,4		2,2	4,6		4,8
dar.: Männer	7,1	2,6		2,0	4,4		4,4
Frauen	7,0	2,1		2,3	4,8		5,2
15 bis unter 25 Jahre	6,1	3,0		2,6	3,2		3,1
15 bis unter 20 Jahre	3,7	1,2		1,1	2,5		2,3
50 bis unter 65 Jahre	7,4	3,0		2,8	4,5		5,2
55 bis unter 65 Jahre	7,3	3,5		3,0	3,8		4,6
Ausländer	16,6	3,5		2,8	13,1		13,4
abhängige zivile Erwerbspersonen	7,8	2,7		2,4	5,1		5,3

1) Die Arbeitslosenquoten beziehen sich auf alle zivilen Erwerbspersonen. Die Differenzierung nach Rechtskreisen basiert auf anteiligen Quoten der Arbeitslosen in den beiden Rechtskreisen, d.h. die Basis ist jeweils gleich und in der Summe ergibt sich die Arbeitslosenquote insgesamt.

2) Bei den Arbeitslosenquoten handelt es sich jeweils um die Quote des Vorjahres.

Bestand an Arbeitslosen nach Gemeinden

Berichtsmonat	Mönchengladbach Stadt	Rhein-Kreis Neuss	Dormagen Stadt	Grevenbroich Stadt	Jüchen	Kaarst Stadt	Korschenbroich Stadt	Meerbusch Stadt	Neuss Stadt	Rommerskirchen
Mrz 08	15.308	14.963	1.945	2.272	676	1.099	701	1.287	6.686	297
Apr 08	15.236	14.931	1.953	2.241	669	1.067	684	1.301	6.720	296
Mai 08	15.097	14.704	1.902	2.208	627	1.043	662	1.321	6.682	259
Jun 08	14.899	14.652	1.902	2.197	621	1.022	662	1.297	6.691	260
Jul 08	15.178	14.798	1.981	2.171	623	1.053	672	1.305	6.735	258
Aug 08	14.930	14.470	1.926	2.098	616	1.010	667	1.294	6.589	270
Sep 08	14.428	14.058	1.844	2.054	570	963	650	1.242	6.505	230
Okt 08	14.583	13.873	1.809	2.016	567	962	638	1.220	6.429	232
Nov 08	14.551	13.671	1.816	2.006	589	927	625	1.211	6.267	230
Dez 08	14.857	13.943	1.866	2.113	594	931	627	1.232	6.337	243
Jan 09	15.788	14.941	2.030	2.240	655	1.008	706	1.299	6.727	276
Feb 09	16.077	15.013	2.056	2.274	686	1.039	685	1.313	6.685	275
Mrz 09	16.140	15.272	2.076	2.304	699	1.049	676	1.339	6.852	277

Bestand an Arbeitslosen nach Gemeinden - nur Sozialgesetzbuch III (SGB III) Rechtskreis

Berichtsmonat	Mönchengladbach Stadt	Rhein-Kreis Neuss	Dormagen Stadt	Grevenbroich Stadt	Jüchen	Kaarst Stadt	Korschenbroich Stadt	Meerbusch Stadt	Neuss Stadt	Rommerskirchen
Mrz 08	3.227	5.164	793	887	269	411	364	474	1.795	171
Apr 08	3.314	5.053	784	877	266	382	366	459	1.748	171
Mai 08	3.176	4.961	761	854	237	385	351	462	1.758	153
Jun 08	3.074	4.881	742	847	233	373	345	442	1.748	151
Jul 08	3.268	5.000	814	795	245	401	348	465	1.782	150
Aug 08	3.071	4.736	737	725	230	371	323	475	1.722	153
Sep 08	2.899	4.382	699	652	202	357	298	434	1.620	120
Okt 08	2.833	4.182	687	606	196	347	268	404	1.552	122
Nov 08	2.729	4.085	702	580	182	333	271	405	1.501	111
Dez 08	2.820	4.206	720	604	186	340	273	429	1.539	115
Jan 09	3.410	5.043	844	696	230	418	335	487	1.886	147
Feb 09	3.631	5.286	874	758	237	448	339	500	1.993	137
Mrz 09	3.690	5.483	914	778	252	459	343	517	2.073	147

Bestand an Arbeitslosen nach Gemeinden - nur Sozialgesetzbuch II (SGB II) Rechtskreis

Berichtsmonat	Mönchengladbach Stadt	Rhein-Kreis Neuss	Dormagen Stadt	Grevenbroich Stadt	Jüchen	Kaarst Stadt	Korschenbroich Stadt	Meerbusch Stadt	Neuss Stadt	Rommerskirchen
Mrz 08	12.081	9.799	1.152	1.385	407	688	337	813	4.891	126
Apr 08	11.922	9.878	1.169	1.364	403	685	318	842	4.972	125
Mai 08	11.921	9.743	1.141	1.354	390	658	311	859	4.924	106
Jun 08	11.825	9.771	1.160	1.350	388	649	317	855	4.943	109
Jul 08	11.910	9.798	1.167	1.376	378	652	324	840	4.953	108
Aug 08	11.859	9.734	1.189	1.373	386	639	344	819	4.867	117
Sep 08	11.529	9.676	1.145	1.402	368	606	352	808	4.885	110
Okt 08	11.750	9.691	1.122	1.410	371	615	370	816	4.877	110
Nov 08	11.822	9.586	1.114	1.426	407	594	354	806	4.766	119
Dez 08	12.037	9.737	1.146	1.509	408	591	354	803	4.798	128
Jan 09	12.378	9.898	1.186	1.544	425	590	371	812	4.841	129
Feb 09	12.446	9.727	1.182	1.516	449	591	346	813	4.692	138
Mrz 09	12.450	9.789	1.162	1.526	447	590	333	822	4.779	130

Arbeitslosenquoten nach Gemeinden

Berichtsmonat	Mönchengladbach Stadt	Rhein-Kreis Neuss	Dormagen Stadt	Grevenbroich Stadt	Jüchen	Kaarst Stadt	Korschenbroich Stadt	Meerbusch Stadt	Neuss Stadt	Rommerskirchen
Mrz 08	11,6	6,7	5,9	7,0	/	5,4	4,2	5,1	8,6	/
Apr 08	11,5	6,7	6,0	6,9	/	5,2	4,1	5,2	8,6	/
Mai 08	11,4	6,6	5,8	6,8	/	5,1	4,0	5,3	8,5	/
Jun 08	11,4	6,6	5,9	6,8	/	5,0	3,9	5,2	8,5	/
Jul 08	11,6	6,6	6,2	6,7	/	5,1	4,0	5,2	8,6	/
Aug 08	11,4	6,5	6,0	6,5	/	4,9	3,9	5,2	8,4	/
Sep 08	11,0	6,3	5,7	6,4	/	4,7	3,8	5,0	8,3	/
Okt 08	11,2	6,2	5,6	6,3	/	4,7	3,8	4,9	8,2	/
Nov 08	11,1	6,1	5,6	6,2	/	4,5	3,7	4,8	8,0	/
Dez 08	11,4	6,3	5,8	6,6	/	4,5	3,7	4,9	8,1	/
Jan 09	12,1	6,7	6,3	7,0	/	4,9	4,2	5,2	8,6	/
Feb 09	12,3	6,7	6,4	7,1	/	5,1	4,1	5,2	8,5	/
Mrz 09	12,3	6,9	6,5	7,2	/	5,1	4,0	5,4	8,7	/

Arbeitslosenquoten nach Gemeinden - nur Sozialgesetzbuch III (SGB III) Rechtskreis

Berichtsmonat	Mönchengladbach Stadt	Rhein-Kreis Neuss	Dormagen Stadt	Grevenbroich Stadt	Jüchen	Kaarst Stadt	Korschenbroich Stadt	Meerbusch Stadt	Neuss Stadt	Rommerskirchen
Mrz 08	2,4	2,3	2,4	2,7	/	2,0	2,2	1,9	2,3	/
Apr 08	2,5	2,3	2,4	2,7	/	1,9	2,2	1,8	2,2	/
Mai 08	2,4	2,2	2,3	2,6	/	1,9	2,1	1,8	2,2	/
Jun 08	2,4	2,2	2,3	2,6	/	1,8	2,0	1,8	2,2	/
Jul 08	2,5	2,2	2,5	2,5	/	2,0	2,1	1,9	2,3	/
Aug 08	2,3	2,1	2,3	2,3	/	1,8	1,9	1,9	2,2	/
Sep 08	2,2	2,0	2,2	2,0	/	1,7	1,8	1,7	2,1	/
Okt 08	2,2	1,9	2,1	1,9	/	1,7	1,6	1,6	2,0	/
Nov 08	2,1	1,8	2,2	1,8	/	1,6	1,6	1,6	1,9	/
Dez 08	2,2	1,9	2,2	1,9	/	1,7	1,6	1,7	2,0	/
Jan 09	2,6	2,3	2,6	2,2	/	2,0	2,0	1,9	2,4	/
Feb 09	2,8	2,4	2,7	2,4	/	2,2	2,0	2,0	2,5	/
Mrz 09	2,8	2,5	2,8	2,4	/	2,2	2,0	2,1	2,6	/

Arbeitslosenquoten nach Gemeinden - nur Sozialgesetzbuch II (SGB II) Rechtskreis

Berichtsmonat	Mönchengladbach Stadt	Rhein-Kreis Neuss	Dormagen Stadt	Grevenbroich Stadt	Jüchen	Kaarst Stadt	Korschenbroich Stadt	Meerbusch Stadt	Neuss Stadt	Rommerskirchen
Mrz 08	9,1	4,4	3,5	4,3	/	3,4	2,0	3,2	6,3	/
Apr 08	9,0	4,4	3,6	4,2	/	3,3	1,9	3,4	6,4	/
Mai 08	9,0	4,4	3,5	4,2	/	3,2	1,9	3,4	6,3	/
Jun 08	9,0	4,4	3,6	4,2	/	3,2	1,9	3,4	6,3	/
Jul 08	9,1	4,4	3,6	4,3	/	3,2	1,9	3,4	6,3	/
Aug 08	9,1	4,4	3,7	4,3	/	3,1	2,0	3,3	6,2	/
Sep 08	8,8	4,3	3,6	4,4	/	3,0	2,1	3,2	6,2	/
Okt 08	9,0	4,4	3,5	4,4	/	3,0	2,2	3,3	6,2	/
Nov 08	9,0	4,3	3,5	4,4	/	2,9	2,1	3,2	6,1	/
Dez 08	9,2	4,4	3,6	4,7	/	2,9	2,1	3,2	6,1	/
Jan 09	9,5	4,4	3,7	4,8	/	2,9	2,2	3,2	6,2	/
Feb 09	9,5	4,4	3,7	4,7	/	2,9	2,0	3,2	6,0	/
Mrz 09	9,5	4,4	3,6	4,7	/	2,9	2,0	3,3	6,1	/

/ = Die Bundesagentur für Arbeit veröffentlicht keine Arbeitslosenquoten für Gemeinden mit weniger als 15.000 abhängigen zivilen Erwerbspersonen