

FORTSCHREIBUNG
BEDARFSPLAN FÜR KINDERTAGESEINRICHTUNGEN & KINDERTAGESPFLEGE
für
Jüchen, Korschenbroich und Rommerskirchen
2018 / 2019

Inhaltsverzeichnis	Seiten
1. Einleitung	3
2. Entwicklungen in der Bedarfsplanung	4
2.1 Geburtenentwicklung in Jüchen, Korschenbroich und Rommerskirchen	4
2.2 Entwicklung der Kindereinwohnerzahlen	5
2.3 Zuzüge von Kindern mit ihren Familien in den Zuständigkeitsbereich	6
2.4 Entwicklung der Betreuungsplätze und der Kindpauschalen in den Kindertageseinrichtungen	7
2.5 Bedarf an Plätzen für Kinder unter drei Jahren	9
2.6 Entwicklung der Bedarfsplanung	10
2.7 Für die Bedarfsplanung relevante Jahrgänge	11
3. Bedarfsplanung für Jüchen, Korschenbroich und Rommerskirchen	12
3.1 Erläuterungen zu den Tabellen im Bedarfsplan	12
3.2 Bedarfsplanung für die Stadt Jüchen	13 - 20
3.3 Bedarfsplanung für die Stadt Korschenbroich	21 - 29
3.4 Bedarfsplanung für die Gemeinde Rommerskirchen	30 - 37
3.5 Zusammenfassung für den Jugendamtsbezirk	38 - 41
3.6 Erläuterungen zu den Gruppenformen	41- 42
4. Belegung der Kindertageseinrichtungen im Kindergartenjahr 2018/19	43 - 45

1. Einleitung

Seit dem 01.08.1996 besteht der Rechtsanspruch auf einen Kindergartenplatz für Kinder ab dem vollendeten 3. Lebensjahr, zunächst im Rahmen der Stichtagsregelung zu bestimmten Stichtagen und ab dem 01.01.1999 uneingeschränkt während des gesamten Kindergartenjahres.

Seit dem 01.08.2013 haben Kinder ab dem vollendeten ersten Lebensjahr einen Anspruch auf einen Betreuungsplatz in Kindertageseinrichtungen oder in Kindertagespflege. Kinder unter einem Jahr haben einen Anspruch, wenn die Eltern sich in Ausbildung befinden oder berufstätig sind.

Das örtlich zuständige Jugendamt hat diesen Anspruch sicher zu stellen und den Bedarf entsprechend zu planen.

Grundlagen für die Bedarfsplanung:

SGB VIII (Kinder- und Jugendhilfegesetz)

- § 24 Anspruch auf Förderung in Tageseinrichtungen und in Kindertagespflege
- § 80 Jugendhilfeplanung

Gesetz zur frühen Bildung und Förderung von Kindern (Kinderbildungsgesetz - KiBiz) des Landes NRW (Viertes Gesetz

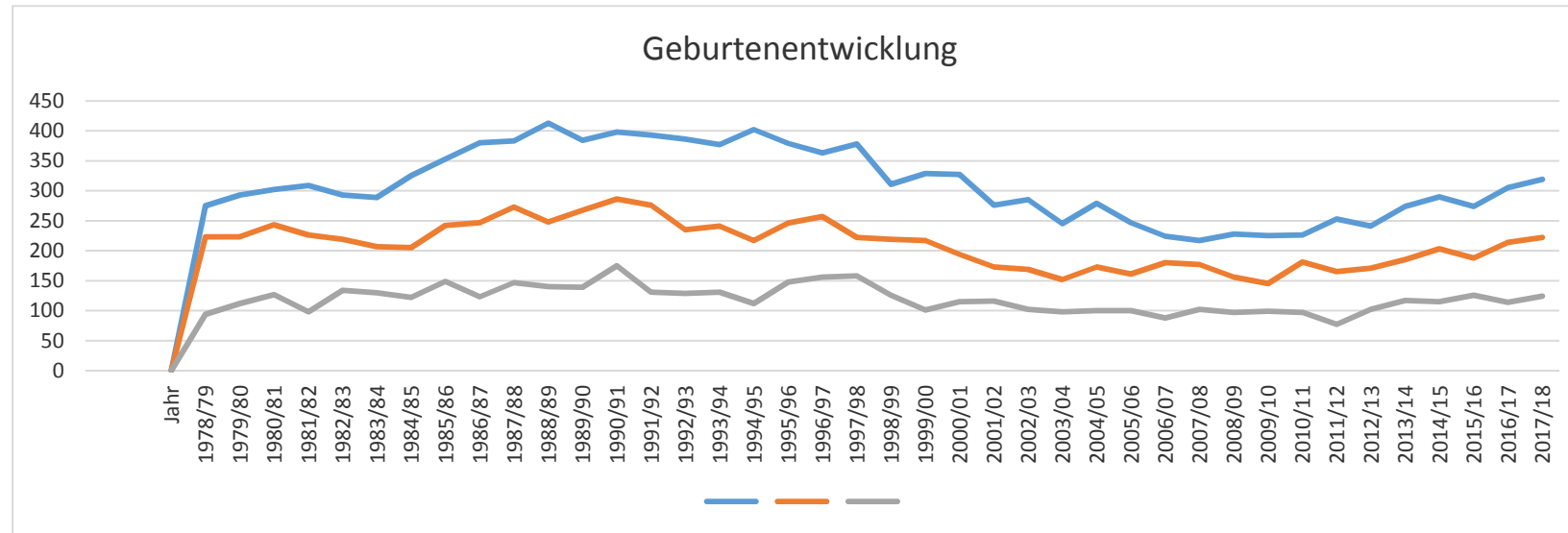
zur Ausführung des Kinder- und Jugendhilfegesetzes - SGB VIII)

- § 19 Abs. 3 bis 6

2. Entwicklungen in der Bedarfsplanung

2.1 Geburtenentwicklung in Jüchen, Korschenbroich und Rommerskirchen

Bis zum Jahr 2010 konnte im Jugendamtsbezirk noch davon ausgegangen werden, dass die Geburtenzahlen rückläufig sind. Aufgrund der Neubaugebiete und den damit verbundenen Zuzügen von jungen Familien in die drei Kommunen im Zuständigkeitsbereich sowie einer steigenden Geburtenrate und einer steigenden Anzahl von Frauen im gebärfähigen Alter, steigen die Kinderzahlen erheblich an, wie den folgenden Aufstellungen und Graphiken zu entnehmen ist.

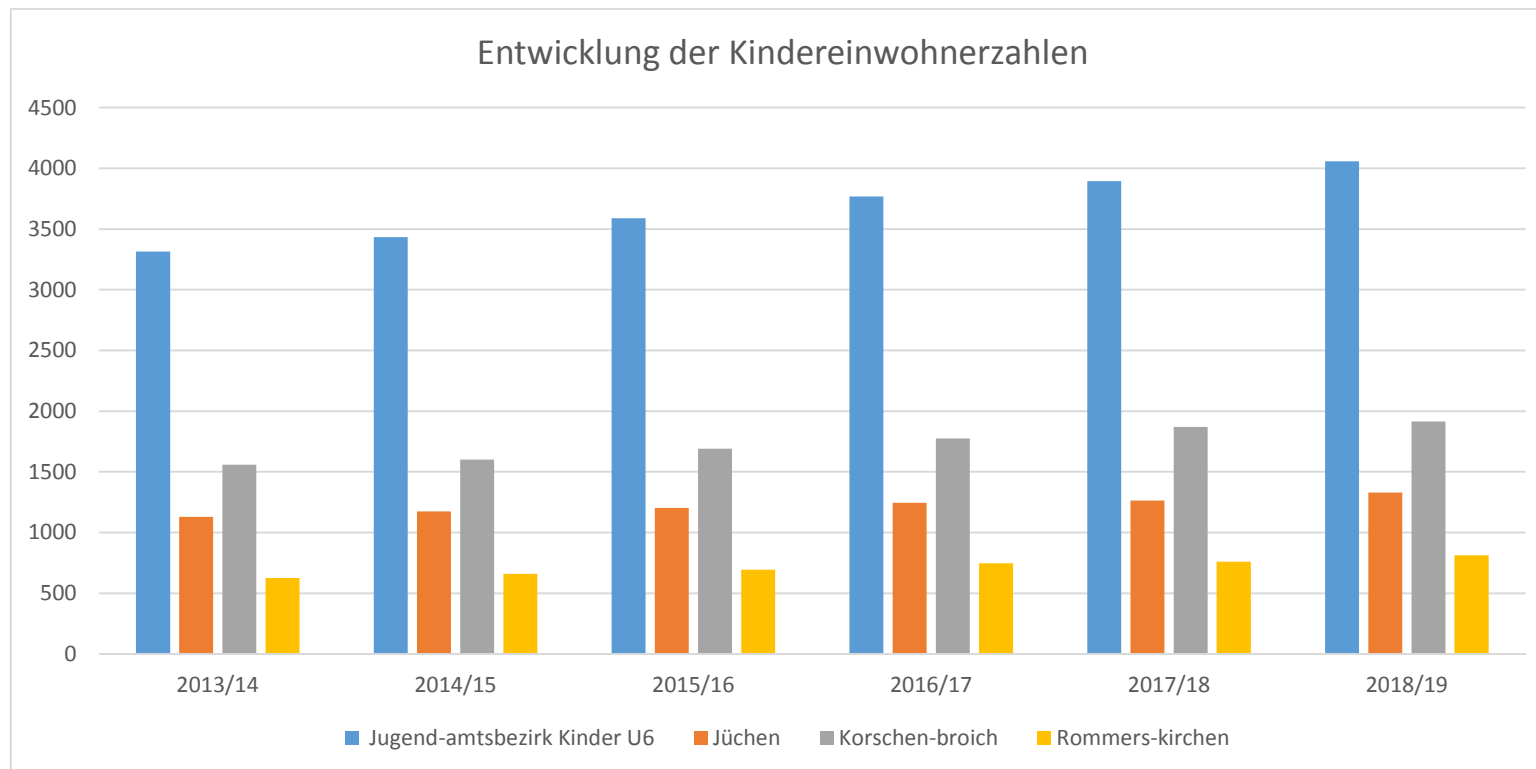


--- Korschenbroich --- Jüchen --- Rommerskirchen

2.2 Entwicklung der Kindereinwohnerzahlen

In der folgenden Graphik wird die Entwicklung der Kinderzahlen unter sechs Jahren im Zuständigkeitsbereich dargestellt. Die Anzahl der Kinder ist seit dem Kindergartenjahr 2013/14 in Jüchen um 202 Kinder, in Korschenbroich um 355 Kinder und in Rommerskirchen um 187 Kinder gestiegen, im Jugendamtsbezirk um insgesamt 744.

In Folge der steigenden Kinderzahlen, im U3- wie auch im Ü3-Bereich, sind zusätzliche Betreuungsplätze in Kindertageseinrichtungen wie auch in Kindertagespflege geschaffen worden, um dem Bedarf der Eltern und den gesetzlichen Verpflichtungen gerecht zu werden.



2.3 Zuzüge von Kindern mit ihren Familien in den Zuständigkeitsbereich

Die Zuzüge von Familien mit Kindern im Kindergartenalter in Neubaugebiete und in alten Wohnungsbestand (Generationenwechsel) sind nur schwer zu planen, weil insbesondere für den freiwerdenden alten Wohnungsbestand keine Informationen vorliegen. Die Zuzüge in die Kommunen im Zuständigkeitsbereich werden seit dem Kindergartenjahr 2014/15 in der folgenden Tabelle notiert.

Danach ziehen jährlich durchschnittlich 46 Kinder in die Stadt Jüchen, 62 Kinder in die Stadt Korschenbroich und 32 Kinder in die Gemeinde Rommerskirchen.

Zuzüge in Kindergartenjahr	Jüchen			Korschenbroich			Rommerskirchen		
	U3	Ü3	gesamt	U3	Ü3	gesamt	U3	Ü3	gesamt
2014/15	31	44	75	18	28	46	21	15	36
2015/16	13	14	27	27	29	56	18	6	24
2016/17	25	26	51	54	36	90	18	19	37
2017/18	11	19	30	46	23	69	12	10	22
2018/19	39	6	45	27	23	50	28	15	43

Um den Kindern unter und über drei Jahren einen Platz in einer Kindertageseinrichtung oder in Kindertagespflege zur Verfügung stellen zu können, sind von allen Verantwortlichen enorme Anstrengungen unternommen worden.

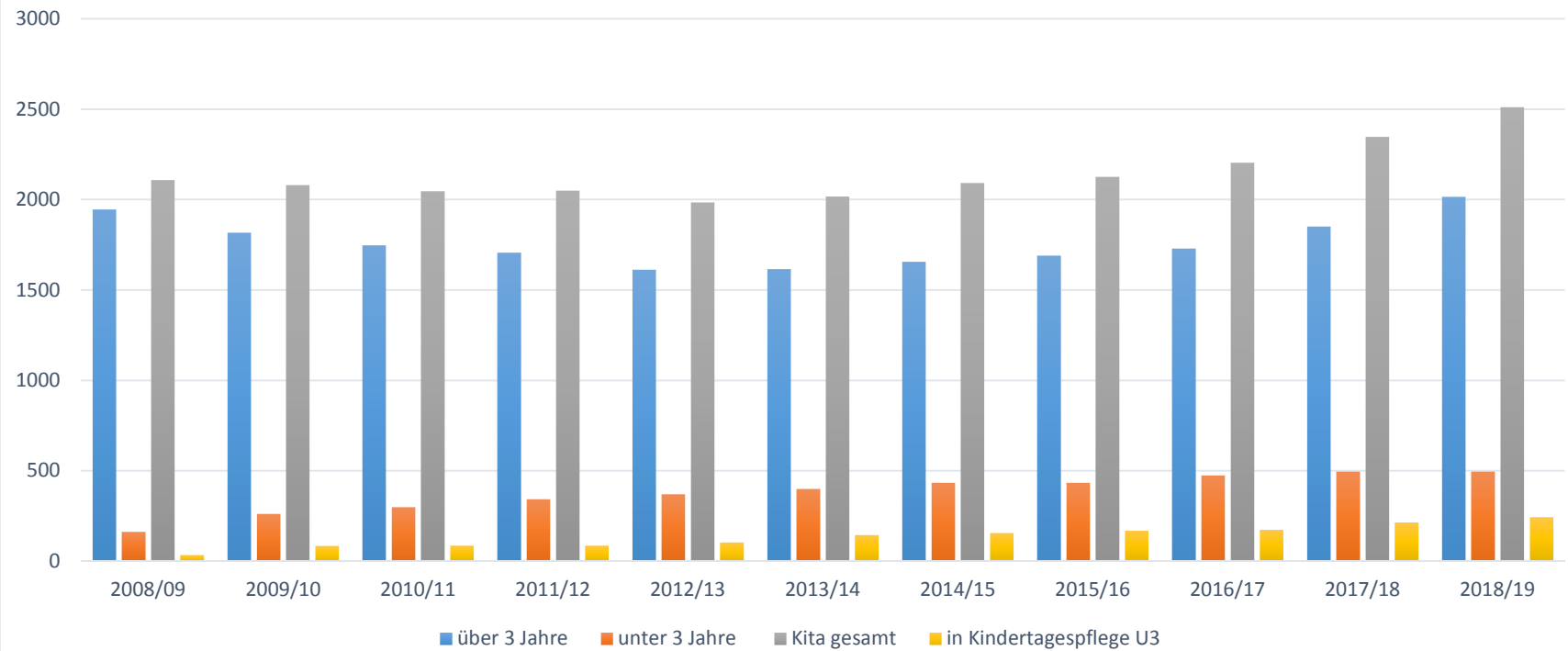
Die Entwicklung der Betreuungsplätze und den damit verbundenen Betriebskosten ist der folgenden Tabelle zu entnehmen.

2.4 Entwicklung der Betreuungsplätze und der Kindpauschalen in den Kindertageseinrichtungen

Kindergarten jahr	Anzahl der Plätze Bedarfsplanung		Plätze gesamt	Anzahl der Kindpauschalen nach KiBiz			Summe der Kindpauschalen gem. Anlage zu § 19 KiBiz
	U3	Ü3		U3	Ü3	gesamt	
2008/09	163	1946	2109	150,82	1901,89	2052,71	11.232.501,00 €
2009/10	262	1818	2080	237,64	1800,75	2038,39	12.121.600,00 €
2010/11	299	1747	2046	260,81	1791,56	2052,37	12.840.426,00 €
2011/12	343	1707	2050	291,00	1746,81	2037,81	13.140.382,00 €
2012/13	372	1613	1985	314,59	1700,34	2014,93	13.656.072,00 €
2013/14	399	1616	2015	379,34	1711,08	2090,42	14.600.511,00 €
2014/15	435	1657	2092	415,18	1740,76	2155,94	15.425.457,00 €
2015/16	434	1691	2125	403,35	1795,60	2198,95	16.213.625,00 €
2016/17	476	1729	2205	477,36	1848,90	2326,26	17.868.842,43 €
2017/18	492	1865	2357	483,54	1956,02	2439,56	19.704.473,74 €
2018/19	497	2015	2512	489,36	2102,89	2592,25	21.614.757,00 €

Die Anzahl der Kindpauschalen hatte im Kindergartenjahr 2012/13 mit 2014,93 Pauschalen ihren Tiefpunkt erreicht, seitdem sind die Pauschalen um 577,32 Pauschalen auf insgesamt 2592,25 gestiegen, das ist eine Steigerung um 28,65 %. In diesem Zeitraum wurden 125 U3- und 402 Ü3-Plätze geschaffen. Dies entspricht einer Steigerung von 26,55 %.

Entwicklung der Betreuungsplätze in Kitas und Kindertagespflege



2.5 Bedarf an Plätzen für Kinder unter 3 Jahren

Der Bundestag hat am 28.10.2004 das **Tagesbetreuungsausbaugesetz** verabschiedet. Danach sollte für Kinder unter 3 Jahren ein bedarfsgerechtes Angebot an Plätzen in Tageseinrichtungen und Tagespflege vorgehalten werden.

Am 28.08.2007 verständigten sich Bund und Länder in einer gemeinsamen Zielvereinbarung auf den bedarfsgerechten Ausbau an Plätzen für unter Dreijährige. 750.000 Plätze sollten geschaffen und damit für 35 % der Kinder ein Angebot vorgehalten werden. Der Bund beteiligt sich an den erforderlichen Investitions- und Betriebskosten. Im Gegenzug tragen die Länder den Rechtsanspruch mit, der durch die Änderung des SGB VIII / KJHG festgeschrieben werden soll.

Am 26.09.2008 hat der Bundestag diesen Rechtsanspruch im **Kinderförderungsgesetz** beschlossen.

In Folge der Verabschiedung des Kinderförderungsgesetzes hat das Kreisjugendamt ein Ausbaukonzept für die U3-Betreuung in Kindertageseinrichtungen und in Kindertagespflege entwickelt und umgesetzt. Wurden im Kindergartenjahr 2008/09 noch **163** U3-Plätze in Kindertageseinrichtungen vorgehalten, so konnte das Platzangebot auf **497** im Kindergartenjahr 2018/19 gesteigert werden. Im Bereich der Kindertagespflege wurde das Platzangebot **von 35** im Kindergartenjahr 2008/09 **auf 245** im Kindergartenjahr 2018/19 ausgebaut.

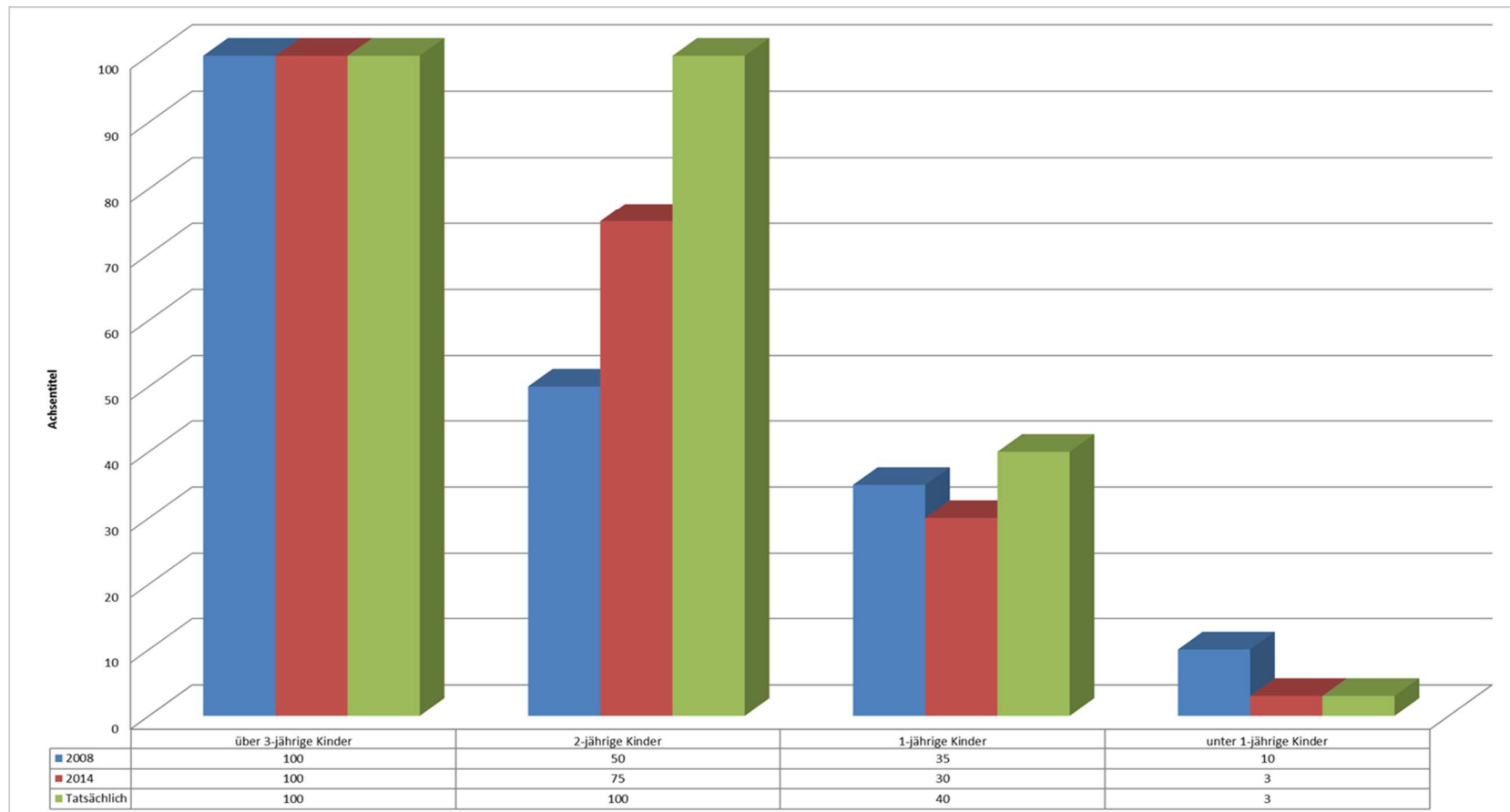
Der Bedarf hat sich seit der Einführung des Kinderförderungsgesetzes gravierend verändert. Im Jahr 2008 wurde von einer Versorgungsquote von 50% für die 2-jährigen, von 35% für die 1-jährigen und von 10% für Kinder unter einem Jahr ausgegangen. Diese Quote wurde zum Kindergartenjahr 2014/15 auf 75% für die 2-jährigen, auf 30% für die 1-jährigen und auf 3% für Kinder unter einem Jahr angepasst. Aufgrund des Anmeldeverhaltens der Eltern, muss heute festgestellt werden, dass der Bedarf für die 2-jährigen (hineinwachsender Jahrgang) bei 100% liegt, für die 1-jährigen bei 40% und für die Kinder unter einem Jahr bei 3%.

Die zukünftige Bedarfsplanung wird deshalb entsprechend angepasst.

2.6 Entwicklung der Bedarfsplanung

Die Bedarfsplanung für die Kindertagesbetreuung ist keine Planung die ein feststehendes Konzept erlaubt, sie ist vielmehr dynamisch und geht auf Veränderungen ein.

Faktoren die eine Veränderung bedingen: steigende Kinderzahlen, wachsender Bedarf beim hineinwachsenden Jahrgang und in der U3 und U2-Betreuung.



2.7 Für die Bedarfserhebung relevante Jahrgänge:

Für die Bedarfsplanung wurden die Geburtenzahlen für die einzelnen Jahrgänge erhoben und die Inanspruchnahme in Kindertageseinrichtungen und in Kindertagespflege zum 31.12.2018 ausgewertet.

Belegung nach Jahrgängen zum 31.12.2018			Kreisjugendamt			Jüchen			Korschenbroich			Rommerskirchen		
		Bedarf	Inanspruchn.	in %	Bedarf	Inanspruchn.	in %	Bedarf	Inanspruchn.	in %	Bedarf	Inanspruchn.	in %	
5-jährige	01.10.2012 bis 31.07.2013	523	484	92,54	177	168	94,92	232	208	89,66	114	108	94,74	
4-jährige	01.08.2013 bis 31.07.2014	696	663	95,26	224	204	91,07	327	316	96,64	145	143	98,62	
3-jährige	01.08.2014 bis 31.10.2015	864	833	96,41	272	264	97,06	422	410	97,16	170	159	93,53	
hinein. Jahrg.	31.10.2015 bis 31.07.2016	52	20	38,46	17	3	17,65	24	17	70,83	11	0	0,00	
gesamt Ü3		2083	2000	96,02	673	639	94,95	981	951	96,94	429	410	95,57	
2-jährige	01.11.2015 bis 31.07.2016	467	350	74,95	154	115	74,68	215	161	74,88	98	74	75,51	
2-jährige	01.08.2016 bis 01.11.2016	130	103	79,23	41	28	68,29	65	54	83,08	24	21	87,50	
1-jährige	01.11.2016 bis 31.10.2017	697	218	31,28	241	59	24,48	325	121	37,23	131	38	29,01	
u1-jährige	01.11.2017 bis 31.10.2018	662	23	3,47	220	6	2,73	312	15	4,81	130	2	1,54	
gesamt U3		1956	694	35,48	656	208	31,71	917	351	38,28	383	135	35,25	

Grundsätzlich ist der Bedarf für die Kernjahrgänge und für den hineinwachsenden Jahrgang gem. § 24 SGB VIII zu 100 % mit einem Betreuungsplatz in einer Kindertageseinrichtung sicher zu stellen. Im hineinwachsenden Jahrgang sind die Kinder, die im laufenden Kindergartenjahr 3 Jahre alt werden, zu berücksichtigen. Sie gelten gemäß KiBiz grundsätzlich bis zum 01.11. als 3-jährige. Kinder die nach dem 01.11. eines Jahres 3 Jahre alt werden und zum 01.08. (zu Beginn des Kindergartenjahres) in den Kindergarten aufgenommen werden, gelten als 2-jährige, entsprechend werden sie gemäß KiBiz im Rahmen der Kindpauschalen gefördert. Werden sie nach dem 01.11. mit Vollendung ihres 3. Lebensjahres in einer Kindertageseinrichtung aufgenommen, so gelten sie als 3-jährige.

3. Bedarfsplanung für Jüchen, Korschenbroich und Rommerskirchen

3.1 Erläuterungen zu den Tabellen im Bedarfsplan

Folgende Tabellen sind Bestandteil der Bedarfsplanung:

- In der **Übersicht über die Kindertageseinrichtungen** mit ihren Gruppenformen und dem Platzangebot wird beschrieben, welche Angebote in den einzelnen Orten vorgehalten werden. Notwendige Veränderungen aufgrund der Bedarfslage werden gegebenenfalls in einer zweiten Tabelle dokumentiert.
- **Bedarfsplanung** für das aktuelle Kindergartenjahr sowie für die nächsten 3 Kindergartenjahre
 - mit einer Übersicht über die Anzahl der Kinder Ü3, U3 und U2 in den Einzugsbereichen
 - einer Übersicht über die Anzahl der Betreuungsplätze in den Einzugsbereichen nach Ü3-, U3- und U2-Plätzen
 - sowie mit einer Bedarfsdarstellung
- Auswertung der Bedarfsplanung
- Übersicht über die Mittagsbetreuung
- Auswertung der aktuellen Belegung der Kindertageseinrichtungen und der Kindertagespflege

3.2 Bedarfsplanung für die Stadt Jüchen

Kindergartenjahr 2018/19									
Übersicht über die Kindertageseinrichtungen, Gruppenformen und Anzahl der Plätze U3 und Ü3 in Jüchen									
Einzugsbereich	Gruppenformen					Anzahl der Plätze			
Jüchen, Garzweiler, Kelzenberg	I.	II.	III.	ink.	Wald	U3	U2	Ü3	davon ink.
Villa Kunterbunt Steinstr.	3	1	2	0	0	21	5	94	0
Kath. Kindergarten Jüchen	3	0	0	0	0	15	0	45	0
Kita. Garzweiler	1,5	0,5	2	0	0	11	3	66	0
Kita. Kelzenberg	2	0	0	0	0	12	0	28	0
	9,5	1,5	4	0	0	59	8	233	0
Hochneukirch, Otzenrath, Holz									
Kath. Kindergarten Hochneukirch	2	0	2	0	0	12	0	78	0
Kita. Weststr.	3,5	0,5	0	2	0	23	5	83	10
Kath. Kindergarten Otzenrath	1	0	1	0	0	6	0	39	0
Kita. Bahnstr. 49 Otzenrath	1	1	1	0	0	11	5	39	0
	7,5	1,5	4	2	0	52	10	239	10
Gierath, Stessen, Bedburdyck									
Kath. Kindergarten Gierath	2	0	2	0	0	12	0	78	0
Kita. Stessen	2	1	1	0	0	17	5	50	2
Kath. Kindergarten Bedburdyck	1,5	0,5	1	0	0	9	3	48	0
	5,5	1,5	4	0	0	38	8	176	2
gesamt	22,5	4,5	12	2	0	149	26	648	12

Kindergartenjahr 2019/20									
Übersicht über die Kindertageseinrichtungen, Gruppenformen und Anzahl der Plätze U3 und Ü3 in Jüchen									
Einzugsbereich	Gruppenformen					Anzahl der Plätze			
Jüchen, Garzweiler, Kelzenberg									
	I.	II.	III.	ink.	Wald	U3	U2	Ü3	davon ink.
Villa Kunterbunt Steinstr.	3	1	2	0	0	21	5	94	0
Kath. Kindergarten Jüchen	3	0	0	0	0	15	0	45	0
Kita. Garzweiler	1,5	0,5	2	0	0	11	3	66	0
Kita. Kelzenberg	2	0	0	0	0	12	0	28	0
	9,5	1,5	4	0	0	59	8	233	0
Hochneukirch, Otzenrath, Holz									
Kath. Kindergarten Hochneukirch	2	0	2	0	0	12	0	78	0
Kita. Weststr.	3	1	0	2	0	23	5	76	10
Kath. Kindergarten Otzenrath	1	0	1	0	0	6	0	39	0
Kita. Bahnstr. 49 Otzenrath	2	0	1	0	0	12	0	53	0
	8	1	4	2	0	53	5	246	10
Gierath, Stessen, Bedburdyck									
Kath. Kindergarten Gierath	2	0	2	0	0	12	0	78	0
Kita. Stessen	1	1	2	0	0	11	5	62	2
Kath. Kindergarten Bedburdyck	1,5	0,5	1	0	0	9	3	48	0
	4,5	1,5	5	0	0	32	8	188	2
gesamt	22	4	13	2	0	144	21	667	12

Bedarfsplanung Jüchen							
Wohnbereiche		Jüchen ges.	Jüchen, Garzw. Kelzenb.	Hochneuk. Otzenr. Holz		Bedburd. Gierath, Stessen	
Kindergartenjahr 2018/19							
Bedarf Ü3 Plätze		690	260		251		179
Anzahl Ü3 Plätze		648	233		239		176
Differenz		-42	-27		-12		-3

Bedarf 2-jährige		195	76		77		42
Anzahl Plätze 2-jährige							
Kita		149	59		52		38
KTP		20	10		7		3
gesamt		169	69		59		41
Differenz		-26	-7		-18		-1

Bedarf U2-Plätze		103	36		45		22
Anzahl u2-Plätze							
Kita		26	8		10		8
KTP		50	20		20		10
gesamt		76	28		30		18
Differenz		-27	-8		-15		-4

Wohnbereiche	Jüchen ges.	Jüchen, Garzw. Kelzenb.	Hochneuk. Otzenr. Holz	Bedburd. Gierath, Stessen
Kindergartenjahr 2019/20				
Bedarf Ü3 Plätze	699	278	261	160
Anzahl Ü3 Plätze	667	233	246	188
Differenz	-32	-45	-15	28

Bedarf 2-jährige	224	74	86	64
Anzahl Plätze 2-jährige				
Kita	144	59	53	32
KTP	20	10	7	3
gesamt	164	69	60	35
Differenz	-60	-5	-26	-29

Kindergartenjahr 2020/21				
Bedarf Ü3 Plätze	717	278	283	157
Anzahl Ü3 Plätze	667	233	246	188
Differenz	-50	-45	-37	31

Kindergartenjahr 2021/22				
Bedarf Ü3 Plätze	716	270	282	164
Anzahl Ü3 Plätze	667	233	246	188
Differenz	-49	-37	-36	24

Auswertung Jüchen					
Kindergartenjahr		2018/19	2019/20	2020/21	2021/22
Jüchen, Garzweiler, Kelzenb.					
	Ü3	-27	-45	-45	-37
	U3	-7	-5		
	U2	-8			
Hochneuk. Otzenrath Holz					
	Ü3	-12	-15	-37	-36
	U3	-18	-26		
	U2	-15			
Bedburdyck, Gierath, Stessen					
	Ü3	-3	28	31	24
	U3	-1	-29		
	U2	-4			
Jüchen gesamt					
	Ü3	-42	-32	-50	-49
	U3	-26	-60		
	U2	-27			

ohne Berücksichtigung der zuziehenden Kinder aus Neubaugebieten

Jüchen: Kindergartenkinder in Mittagsbetreuung - Stand: Januar 2019 -

Wohnbereiche:	Einrichtungen	vorh. Kindergarten- und U3 -Plätze	Kinder in Mittagsbetreuung (35 Std. Block & 45 Std.)
Wohnbereich Jüchen-Mitte:	Jüchen Alleestraße	60	53
Jüchen u.a.	Garzweiler	80	58
	Kelzenberg	40	38
	Steinstr. 7	120	102
Jüchen-Mitte gesamt		300	251
Wohnbereich West:			
Hochneukirch/Holz/Hackhausen	Mühlenstraße (Hochneukirch)	90	73
	Weststraße (Hochneukirch)	111	100
Otzenrath/Spenrath	Otzenrath	45	30
	Montessori Kinderhaus	55	44
West gesamt		301	247
Wohnbereich Ost:			
Gierath/Gubbelrath/Neuenhoven/ Schlich	Gierath, Schulstraße	90	68
Schloß Dyck	Bedburdyck	60	41
Aldenhoven			
Stessen/Damm/Rath/Wallrath	Stessen, Bachstraße	72	60
Ost gesamt		222	169
Jüchen gesamt		823	667

Auswertung der Daten für die Stadt Jüchen

Belegung nach Jahrgängen zum 31.12.2018			Jüchen		
		Anzahl Plätze	Bedarf	Inanspruchn.	in %
5-jährige	01.10.2012 bis 31.07.2013	648	177	168	94,92
4-jährige	01.08.2013 bis 31.07.2014		224	204	91,07
3-jährige	01.08.2014 bis 31.10.2015		272	264	97,06
hinein. Jahrg.	31.10.2015 bis 31.07.2016		17	3	17,65
gesamt Ü3			673	639	94,95
2-jährige	01.11.2015 bis 31.07.2016	245	154	115	74,68
2-jährige	01.08.2016 bis 01.11.2016		41	28	68,29
1-jährige	01.11.2016 bis 31.10.2017		241	59	24,48
u1-jährige	01.11.2017 bis 31.10.2018		220	6	2,73
gesamt U3			656	208	31,71

Anspruchsberechtigte Kinder über drei Jahre 673
 Anzahl der Plätze für Kinder über 3 Jahre in den Kita`s: 648
 Belegung in den Kita`s zum Stichtag 31.12.2018: 639
 Versorgungsquote Ü3 (Stand 31.12.2018): 94,95 %

Anspruchsberechtigte Kinder unter drei Jahre 656
 Anzahl der Plätze für Kinder unter 3 Jahren
 - in Kindertageseinrichtungen: 175
 - in Kindertagespflege: 70
 gesamt 245
 Versorgungsquote U3 / Inanspruchnahme: 37,35 % / 31,71 %

Die U3-Kinder werden in den Kindertageseinrichtungen in 22,5 Gruppen der Gruppenform I und in 4,5 Gruppen der Gruppenform II betreut.

Bedarfseinschätzung für die Stadt Jüchen

Der Bedarf an Plätzen für Kinder unter und über drei Jahren steigt seit dem Kindergartenjahr 2013/14 kontinuierlich an.

Der steigende Bedarf ist auf Zuzüge von Familien mit Kindern im Kindergartenalter in Neubaugebiete, in alten Wohnungsbestand und auf Kinder aus Flüchtlingsfamilien zurückzuführen sowie auf eine steigende Geburtenrate.

Der Trend wird auch in den kommenden Jahren anhalten, da in der Stadt Jüchen weitere Neubaugebiete in der Planung und Umsetzung sind und verstärkt Familien in alten Wohnungsbestand (Generationenwechsel) ziehen.

Trotz erheblicher Anstrengungen in den vergangenen Jahren muss spätestens zum Kindergartenjahr 2020/21 eine weitere Baumaßnahme umgesetzt werden, um dem gesetzlichen Auftrag gerecht zu werden.

Darüber hinaus hat sich der Bedarf für die 2-jährigen verändert. In der Bedarfsplanung wird bisher von einer Bedarfsdeckung von 75% bzw. 81% ausgegangen, der tatsächliche Bedarf liegt aber inzwischen bei 100%. Dies hat einen zusätzlichen Bedarf bei den 2-jährigen und beim hineinwachsenden Jahrgang zur Folge.

Für das Kindergartenjahr 2020/21 ist folgende Baumaßnahme geplant:

- Erweiterung der kommunalen Kindertageseinrichtung in Otzenrath um zwei Gruppen der Gruppenform I mit insgesamt 10 Plätzen für Kinder unter drei Jahren und 30 Plätzen für Kinder über drei Jahren.

Darüber hinaus ist in Absprache mit der Stadt Jüchen zu prüfen, ob weitere Maßnahmen notwendig sind. Dies ist unter anderem davon abhängig, wie schnell geplante Neubaugebiete bebaut werden. Das Kreisjugendamt befindet sich mit der Stadt Jüchen im regelmäßigen Informationsaustausch.

Um dem Bedarf nach Plätzen in der U3-Betreuung gerecht zu werden, ist der Ausbau der Kindertagespflege notwendig. Durch die Anwerbung von neuen Tagesmüttern kann auch ein kurzfristig auftretender Bedarf erfüllt werden. Die Anwerbung, Qualifizierung und Begleitung von Tagesmüttern ist deshalb auch zukünftig eine wichtige Aufgabe des Jugendamtes.

3.3 Bedarfsplanung für die Stadt Korschenbroich

Kindergartenjahr 2018/19									
Übersicht über die Kindertageseinrichtungen, Gruppenformen und Anzahl der Plätze U3 und Ü3 in Korschenbroich									
Einzugsbereiche	Gruppenformen					Plätze			
Korschenbroich, Herrenshoff	I.	II.	III.	ink.	Wald	U3	U2	Ü3	davon ink.
Kath. Kindergarten Korschenb.	3	0	1	0	0	18	0	67	0
Am Sportplatz	1,5	0,5	1	0	1	10	4	66	0
Danziger Straße	1	1	1	0	0	8	8	31	5
Kita Lebenshilfe	1,5	0,5	2	0	0	11	3	63	6
Kita Niers-Aue	0	0	2	0	0	0	0	45	0
	7	2	7	0	1	47	15	272	11
Kleinenbroich									
Kath. Kindergarten	2	0	0	0	0	12	0	28	0
Am Hallenbad	2,5	0,5	0	0	0	8	7	40	0
Josef-Thory-Straße	2,5	0,5	2	0	0	10	4	80	12
Auf den Kempen	2,5	0,5	0	0	0	12	4	39	0
Pestalozzistraße	1	0	2	0	0	6	0	57	0
Dietrich-Bonhöffer-Straße	1	0	1	0	0	6	0	39	0
	11,5	1,5	5	0	0	54	15	283	12
Glehn									
Kath. Kindergarten	1	1	2	0	0	11	5	57	0
Am Kerper Weiher	2	1	1	0	0	9	7	56	5
Schulstraße	2,5	0,5	2	0	0	14	4	82	0
	5,5	2,5	5	0	0	34	16	195	5
Pesch, Donatusstraße	1,5	0,5	1	0	0	10	4	46	0
Herrenshoff	2	1	3	0	0	13	5	102	5
Liedberg, Kath. Kiga	2	0	1	0	0	12	0	52	1
gesamt	29,5	7,5	22	0	1	170	55	950	34

Kindergartenjahr 2019/20									
Übersicht über die Kindertageseinrichtungen, Gruppenformen und Anzahl der Plätze U3 und Ü3 in Korschenbroich									
Einzugsbereiche									
Korschenbroich, Herrenshoff	Gruppenformen					Plätze			davon
	I.	II.	III.	ink.	Wald	U3	U2	Ü3	ink.
Kath. Kindergarten Korschenb.	3	0	1	0	0	18	0	67	0
Am Sportplatz	1,5	0,5	1	0	1	10	4	66	0
Danziger Straße	1	1	1	0	0	8	8	31	5
Kita Lebenshilfe	1,5	0,5	2	0	0	11	3	63	5
Kita Niersaue	2	1	2	0	0	17	5	73	0
	9	3	7	0	1	64	20	300	10
Kleinenbroich									
Kath. Kindergarten	2	0	0	0	0	12	0	28	0
Am Hallenbad	2,5	0,5	0	0	0	8	7	40	0
Josef-Thory-Straße	2,5	0,5	2	0	0	10	4	80	12
Auf den Kempen	2,5	0,5	0	0	0	12	4	39	0
Pestalozzistraße	1	0	2	0	0	6	0	57	0
Dietrich-Bonhöffer-Straße	3	0	1	0	0	16	0	69	0
Hochstraße (Provisorium)	0	0	2	0	0	0	0	45	0
	13,5	1,5	7	0	0	64	15	358	12
Glehn									
Kath. Kindergarten	1	1	2	0	0	11	5	57	0
Am Kerper Weiher	2	1	1	0	0	9	7	56	5
Schulstraße	2,5	0,5	2	0	0	14	4	82	0
	5,5	2,5	5	0	0	34	16	195	5
Pesch, Donatusstraße	1,5	0,5	1	0	0	10	4	46	0
Herrenshoff	2	1	3	0	0	15	5	100	5
Liedberg, Kath. Kiga	2	0	1	0	0	12	0	52	1
gesamt	33,5	8,5	24	0	1	199	60	1051	33

Bedarfsplanung Korschenbroich							
Wohnbereiche	Ko. gesamt	Ko-broich	Herrenshoff	Pesch	KI-broich	Glehn/St./Ru.	Liedberg
Kindergartenjahr 2018/19							
Bedarf Ü3 Plätze	1005	203	115	91	323	209	65
Anzahl Ü3 Plätze	950	272	102	46	283	195	52
Differenz	-55	70	-13	-45	-40	-14	-13

Bedarf 2-jährige	280	50	32	30	98	46	24
Anzahl Plätze 2-jährige							
Kita	170	47	13	10	54	34	12
KTP	57	17	5	4	7	20	4
gesamt	227	64	18	14	61	54	16
Differenz	-53	14	-14	-16	-37	8	-8

Bedarf U2-Plätze	139	34	13	9	47	26	11
Anzahl u2-Plätze							
Kita	55	15	5	4	15	16	0
KTP	67	20	5	7	12	21	2
gesamt	122	35	10	11	27	37	2
Differenz	-17	1	-3	2	-20	11	-9

Wohnbereiche	Ko. gesamt	Ko-broich	Herrenshoff	Pesch	KI-broich	Glehn/St./Ru.	Liedberg
Kindergartenjahr 2019/20							
Bedarf Ü3 Plätze	1035	195	108	101	352	206	73
Anzahl Ü3 Plätze	1051	300	100	46	358	195	52
Differenz	16	105	-8	-55	6	-11	-21

Bedarf 2-jährige	279	67	26	18	95	51	22
Anzahl Plätze 2-jährige							
Kita	199	64	15	10	64	34	12
KTP	57	17	5	4	7	20	4
gesamt	256	81	20	14	71	54	16
Differenz	-23	14	-6	-4	-24	3	-6

Kindergartenjahr 2020/21							
Bedarf Ü3 Plätze	1036	211	103	90	354	204	74
Anzahl Ü3 Plätze	1053	302	102	46	358	193	52
Differenz	17	91	-1	-44	4	-11	-22

Kindergartenjahr 2021/22							
Bedarf Ü3 Plätze	1020	219	110	92	336	184	79
Anzahl Ü3 Plätze	1053	302	102	46	358	193	52
Differenz	33	83	-8	-46	22	9	-27

Auswertung Korschenbroich					
Kindergartenjahr		2018/19	2019/20	2020/21	2021/22
Korschenbroich / Pesch					
	Ü3	25	50	47	37
	U3	-2	10		
	U2	3			
Herrenshoff					
	Ü3	-13	-8	-1	-8
	U3	-14	-6		
	U2	-3			
Kleinenbroich					
	Ü3	-40	6	4	22
	U3	-37	-24		
	U2	-20			
Glehn					
	Ü3	-14	-11	-11	9
	U3	8	3		
	U2	11			
Liedberg					
	Ü3	-13	-21	-22	-27
	U3	-8	-6		
	U2	-9			
Korschenbroich gesamt					
	Ü3	-55	16	17	33
	U3	-53	-23		
	U2	-17			

ohne Berücksichtigung der zuziehenden Kinder aus dem Neubaugebiet Niers-Aue

ohne Berücksichtigung der zuziehenden Kinder aus dem Neubaugebiet Holzkamp

Korschenbroich: Kindergartenkinder in Mittagsbetreuung - Stand: Januar 2019 -

Wohnberei Einrichtungen		vorh. Kindergarten- und U3 - Plätze	Kinder in Mittagsbetreuung (35 Std. Block & 45 Std.)
Korschenbroi	Herm.-Löns-Straße	85	86
	Am Sportplatz	80	73
	Danziger Straße	47	49
	Schaffenbergstraße	120	116
	Jane-Addams-Weg / Hochstr.	77	77
	Niersaue / Hochstr.	45	9
gesamt		454	410
Pesch	Donatusstraße	60	56
Kleinenbroich	Maternusstraße	40	41
	Am Hallenbad	55	50
	Auf dem Kempen	55	58
	Pestalozzistraße	63	63
	Josef-Thory-Straße	94	92
	Dietrich-Bonhöffer-Straße	45	38
gesamt		352	342
Glehn	Elisabethstraße	73	68
	Am Kerper Weiher	72	70
	Schulstraße	100	73
gesamt		245	211
Liedberg	Hildegundisstraße	64	62
Korschenbroich gesamt		1175	1081

Auswertung der Daten für die Stadt Korschenbroich

Belegung nach Jahrgängen zum 31.12.2018			Korschenbroich		
		Anzahl Plätze	Bedarf	Inanspruchn.	in %
5-jährige	01.10.2012 bis 31.07.2013	950	232	208	89,66
4-jährige	01.08.2013 bis 31.07.2014		327	316	96,64
3-jährige	01.08.2014 bis 31.10.2015		422	410	97,16
hinein. Jahrg.	31.10.2015 bis 31.07.2016		24	17	70,83
gesamt Ü3			981	951	96,94
2-jährige	01.11.2015 bis 31.07.2016	343	215	161	74,88
2-jährige	01.08.2016 bis 01.11.2016		65	54	83,08
1-jährige	01.11.2016 bis 31.10.2017		325	121	37,23
u1-jährige	01.11.2017 bis 31.10.2018		312	15	4,81
gesamt U3			917	351	38,28

Anspruchsberechtigte Kinder über drei Jahre 981
 Anzahl der Plätze für Kinder über 3 Jahre in den Kita`s: 950
 Belegung in den Kita`s zum Stichtag 31.12.2017: 951
 Versorgungsquote Ü3 (Stand 31.12.2017): 96,94 %

Anspruchsberechtigte Kinder unter drei Jahre 917
 Anzahl der Plätze für Kinder unter 3 Jahren
 - in Kindertageseinrichtungen: 219
 - in Kindertagespflege: 124
 gesamt 343
 Versorgungsquote U3 / Inanspruchnahme: 38,28 %

Die U3-Kinder werden in den Kindertageseinrichtungen in 29,5 Gruppen der Gruppenform I und in 7,5 Gruppen der Gruppenform II betreut.

Bedarfseinschätzung für Korschenbroich

Auch in der Stadt Korschenbroich steigt der Bedarf an Plätzen für Kinder unter und über drei Jahren seit dem Kindergartenjahr 2013/14 kontinuierlich an.

Auch hier ist der steigende Bedarf auf Zuzüge von Familien mit Kindern im Kindergartenalter in Neubaugebiete, in alten Wohnungsbestand und auf Kinder aus Flüchtlingsfamilien zurückzuführen sowie auf eine steigende Geburtenrate.

Der Trend wird auch in den kommenden Jahren anhalten, da in der Stadt Korschenbroich weitere Neubaugebiete in der Planung und Umsetzung sind.

Trotz erheblicher Anstrengungen in den vergangenen Jahren müssen auch zukünftig weitere Baumaßnahmen umgesetzt werden, um dem gesetzlichen Auftrag gerecht zu werden.

Darüber hinaus hat sich der Bedarf für die 2-jährigen verändert. In der Bedarfsplanung wird bisher von einer Bedarfsdeckung von 75% bzw. 81% ausgegangen, der tatsächliche Bedarf liegt aber inzwischen bei 100%. Dies hat einen zusätzlichen Bedarf bei den 2-jährigen und beim hineinwachsenden Jahrgang zur Folge.

Für die Kindergartenjahre 2018/19 und 2019/20 sind folgende Baumaßnahmen geplant oder bereits im Bau:

- Die Städt. Kindertageseinrichtung Schulstraße wird zurzeit um zwei Gruppen der Gruppenform I mit 10 Plätzen für Kinder unter drei Jahren und 30 Plätzen für Kinder über drei Jahre erweitert.
- Im Neubaugebiet „Niersaue“ wird zurzeit durch ein Investor eine Kindertageseinrichtung mit fünf Gruppen mit insgesamt 25 Plätzen für Kinder unter drei Jahren und 75 Plätzen für Kinder über drei Jahren errichtet. Die Trägerschaft für die Einrichtung übernimmt die Lebenshilfe im Rhein-Kreis Neuss gGmbH.
- Die Kindertageseinrichtung der Diakonie auf der Dietrich-Bonhöffer-Straße in Kleinenbroich wird zurzeit um zwei Gruppen der Gruppenform I mit insgesamt 10 Plätzen für Kinder unter drei Jahren und 30 Plätzen für Kinder ab drei Jahren erweitert. Die Gruppen sollen zum 01.08.2019 den Betrieb aufnehmen.

Die Betreuungsplätze, die durch die o.a. Baumaßnahmen geschaffen werden, sind bereits in der Bedarfsplanung berücksichtigt.

Nicht berücksichtigt sind Kinder, die in die Neubaugebiete „Niersaue“ in Korschenbroich und „westliches Holzkamp“ in Kleinenbroich ziehen werden. In der Bedarfsplanung sieht die Versorgungssituation für die U- und Ü3-Kinder in Korschenbroich sehr gut aus, es ist aber davon auszugehen, dass noch freie Plätze innerhalb kürzester Zeit durch Zuzüge belegt sein werden.

In **Kleinenbroich** wird aufgrund der angespannten Situation ein weiteres Provisorium in der ehemaligen Kindertageseinrichtung „Hochstraße“ eingerichtet, damit stehen weitere 45 Betreuungsplätze für Kinder über drei Jahren im Kindergartenjahr 2019/20 zur Verfügung. Die zusätzlichen

Plätze sind bereits in der Bedarfsplanung berücksichtigt. Die Stadt plant in enger Zusammenarbeit mit dem Kreisjugendamt eine weitere Kindertageseinrichtung in Kleinenbroich. Verhandlungen über die Trägerschaft finden zurzeit statt. Im Bereich Glehn stellt sich die Versorgung mit U3- und Ü3-Plätzen zurzeit zufriedenstellend dar. Allerdings soll in Glehn ein Neubaugebiet mit 40 Wohneinheiten entstehen. Dort ist frühzeitig zu prüfen, ob weitere Betreuungsplätze notwendig sind.

Um dem Bedarf nach Plätzen in der U3-Betreuung gerecht zu werden, ist der Ausbau der Kindertagespflege notwendig. Durch die Anwerbung von neuen Tagesmüttern kann auch ein kurzfristig auftretender Bedarf erfüllt werden. Die Anwerbung, Qualifizierung und Begleitung von Tagesmüttern ist deshalb auch zukünftig eine wichtige Aufgabe des Jugendamtes.

3.4 Bedarfsplanung für die Gemeinde Rommerskirchen

Kindergartenjahr 2018/19									
Übersicht über die Kindertageseinrichtungen, Gruppenformen und Anzahl der Plätze U3 und Ü3 in Rommerskirchen									
Einzugsbereiche									
Rommersk. Vanikum, Sinstedem	Gruppenformen					Plätze			
	I.	II.	III.	ink.	Wald	U3	U2	Ü3	davon ink.
Kath. Kindergarten St. Peter	1	0	1	0	0	6	0	39	0
Fam. Ztr. Sonnenhaus	1	1	3	0	0	11	5	84	0
Kath. Kindergarten St. Maternus	1,5	0,5	0	0	0	10	3	22	0
Kom. Kita. Gillbach-Wichtel	2	0	1	0	1	12	0	70	0
	5,5	1,5	5	0	1	39	8	215	0
Butzheim, Nettesheim, Frixheim Anstel									
Kom. Kita. Pusteblume Frixheim	0	1	1	0	2	9	5	61	0
Kom. Kita. Abenteuerland Anstel	1,5	0,5	1	1	0	11	3	63	5
	1,5	1,5	2	1	2	20	8	124	5
Evinghoven, Widdesh. Hoening. Oekoven									
Kom. Kita. Kleine Riesen Evingh.	1	0	0	0	0	6	0	14	0
Kom. Kita. Kleine Strolche Hoen.	0	1	2	0	0	5	5	50	0
Kath. Kindergarten St. Briktius	1	0	0	0	0	6	0	14	0
	2	1	2	0	0	17	5	78	0
gesamt	9	4	9	1	3	76	21	417	5

Kindergartenjahr 2019/20									
Übersicht über die Kindertageseinrichtungen, Gruppenformen und Anzahl der Plätze U3 und Ü3 in Rommerskirchen									
Einzugsbereiche									
Rommersk. Vanikum, Sinstedem	Gruppenformen					Plätze			
	I.	II.	III.	ink.	Wald	U3	U2	Ü3	davon ink.
Kath. Kindergarten St. Peter	1	0	1	0	0	6	0	39	0
Fam. Ztr. Sonnenhaus	1	1	2	1	0	11	5	76	5
Kath. Kindergarten St. Maternus	1,5	0,5	0	0	0	7	4	24	0
Kom. Kita. Gillbach-Wichtel	2	0	1	0	1	12	0	70	0
	5,5	1,5	4	1	1	36	9	209	5
Butzheim, Nettesheim, Frixheim Anstel									
Kom. Kita. Pustebume Frixheim	0	1	1	0	2	9	5	61	0
Kom. Kita. Abenteuerland Anstel	2	0	1	1	0	12	0	70	5
	2	1	2	1	2	21	5	131	5
Evinghoven, Widdesh. Hoening. Oekoven									
Kom. Kita. Kleine Riesen Evingh.	1	0	0	0	0	6	0	14	0
Kom. Kita. Kleine Strolche Hoen.	2	0	1	0	0	10	0	53	0
Kath. Kindergarten St. Briktius	1	0	0	0	0	6	0	14	0
	4	0	1	0	0	22	0	81	0
gesamt	11,5	2,5	7	2	3	79	14	421	10

Bedarfsplanung Rommerskirchen							
Wohnbereiche	Roki. gesamt	Roki, Sinsteden, Vanikum	Oekoven, Evingh. Hoeni.	Anst. Nettesh. Frix. Butzh.			
Kindergartenjahr 2018/19							
Bedarf Ü3 Plätze	440	231	95	114			
Anzahl Ü3 Plätze	417	215	78	124			
Differenz	-23	-16	-17	10			

Bedarf 2-jährige	122	56	35	31			
Anzahl Plätze 2-jährige							
Kita	76	39	17	20			
KTP	18	12	2	4			
gesamt	94	51	19	24			
Differenz	-28	-5	-16	-7			

Bedarf U2-Plätze	56	29	14	14			
Anzahl u2-Plätze							
Kita	21	8	5	8			
KTP	33	17	6	10			
gesamt	54	25	11	18			
Differenz	-2	-4	-3	4			

Wohnbereiche	Roki. gesamt	Roki, Sinsteden, Vanikum	Oekoven, Evingh. Hoeni.	Anst. Nettesh. Frix. Butzh.
Kindergartenjahr 2019/20				
Bedarf Ü3 Plätze	443	222	115	107
Anzahl Ü3 Plätze	421	209	81	131
Differenz	-22	-13	-34	25

Bedarf 2-jährige	113	57	28	28
Anzahl Plätze 2-jährige				
Kita	79	36	22	21
KTP	18	12	2	4
gesamt	97	48	24	25
Differenz	-16	-9	-4	-3

Kindergartenjahr 2020/21				
Bedarf Ü3 Plätze	424	211	114	100
Anzahl Ü3 Plätze	421	209	81	131
Differenz	-3	-2	-33	31

Kindergartenjahr 2021/22				
Bedarf Ü3 Plätze	432	210	113	110
Anzahl Ü3 Plätze	421	209	81	131
Differenz	-11	-1	-32	21

Auswertung Rommerskirchen					
Kindergartenjahr		2018/19	2019/20	2020/21	2021/22
Roki, Sinsteden, Vanikum					
	Ü3	-16	-13	-2	-1
	U3	-5	-9		
	U2	-4			
Oeko., Evingh., Höningen					
	Ü3	-17	-34	-33	-32
	U3	-16	-4		
	U2	-3			
Anste, Frixh., Nettesh., Butzh.					
	Ü3	10	25	31	21
	U3	-7	-3		
	U2	4			
Rommerskirchen gesamt					
	Ü3	-23	-22	-4	-12
	U3	-28	-16		
	U2	-3			

Rommerskirchen: Kindergartenkinder in Mittagsbetreuung - Stand: Januar 2019 -			
Wohnbereiche:	Einrichtungen	vorh. Kindergarten- und U3 -Plätze	Kinder in Mittagsbetreuung (35 Std. Block & 45 Std.)
Wohnbereich 1:			
Rommerskirchen,	Giller Straße	100	92
Eckum, Gill	Kirchstraße	45	43
	Gorchheimer Weg	82	83
Sinsteden	Sinsteden	35	29
gesamt		262	247
Wohnbereich 2:			
Oekoven, Deelen	Oekoven	20	21
Widdeshoven, Hoeningen u.a	Hoeningen	60	55
Evinghoven	Evinghoven	20	21
gesamt		100	97
Wohnbereich 3:			
Anstel	Anstel	77	75
Nettesheim, Frixheim	Frixheim	75	58
gesamt		152	133
Rommerskirchen gesamt		514	477

Auswertung der Daten für die Gemeinde Rommerskirchen

Belegung nach Jahrgängen zum 31.12.2018			Rommerskirchen		
		Anzahl Plätze	Bedarf	Inanspruchn.	in %
5-jährige	01.10.2012 bis 31.07.2013	417	114	108	94,74
4-jährige	01.08.2013 bis 31.07.2014		145	143	98,62
3-jährige	01.08.2014 bis 31.10.2015		170	159	93,53
hinein. Jahrg.	31.10.2015 bis 31.07.2016		11	0	0,00
gesamt Ü3			429	410	95,57
2-jährige	01.11.2015 bis 31.07.2016	148	98	74	75,51
2-jährige	01.08.2016 bis 01.11.2016		24	21	87,50
1-jährige	01.11.2016 bis 31.10.2017		131	38	29,01
u1-jährige	01.11.2017 bis 31.10.2018		130	2	1,54
gesamt U3			383	135	35,25

Anspruchsberechtigte Kinder über drei Jahre 429
 Anzahl der Plätze für Kinder über 3 Jahre in den Kita`s: 417
 Belegung in den Kita`s zum Stichtag 31.12.2017: 410
 Versorgungsquote Ü3 (Stand 31.12.2017): 95,57 %

Anspruchsberechtigte Kinder unter drei Jahre 383
 Anzahl der Plätze für Kinder unter 3 Jahren
 - in Kindertageseinrichtungen: 97
 - in Kindertagespflege: 51
 gesamt 148
 Versorgungsquote U3 / Inanspruchnahme: 38,64 % / 35,25 %

Die U3-Kinder werden in den Kindertageseinrichtungen in 9 Gruppen der Gruppenform I und in 4 Gruppen der Gruppenform II betreut.

Bedarfseinschätzung für die Gemeinde Rommerskirchen

Der Bedarf an Plätzen für Kinder unter und über drei Jahren steigt auch in der Gemeinde Rommerskirchen seit dem Kindergartenjahr 2013/14 kontinuierlich an.

Auch hier ist der steigende Bedarf auf Zuzüge von Familien mit Kindern im Kindergartenalter in Neubaugebiete, in alten Wohnungsbestand und auf Kinder aus Flüchtlingsfamilien zurückzuführen sowie auf eine steigende Geburtenrate.

Der Trend wird auch in den kommenden Jahren anhalten, da in der Gemeinde Rommerskirchen weitere Neubaugebiete in der Planung und Umsetzung sind.

Trotz erheblicher Anstrengungen in den vergangenen Jahren muss für das Kindergartenjahr 2020/21 eine weitere Baumaßnahmen umgesetzt werden, um dem gesetzlichen Auftrag gerecht zu werden.

Darüber hinaus hat sich der Bedarf für die 2-jährigen verändert. In der Bedarfsplanung wird noch von einer Bedarfsdeckung von 75% bzw. 81% ausgegangen, der tatsächliche Bedarf liegt aber inzwischen bei 100%. Dies hat einen zusätzlichen Bedarf bei den 2-jährigen und beim hineinwachsenden Jahrgang zur Folge.

Für das Kindergartenjahr 2020/21 ist folgende Baumaßnahme geplant:

- Neubau der kommunalen Kindertageseinrichtung „Veilchenweg“ in Rommerskirchen Butzheim mit insgesamt vier Gruppen, davon eine als Naturgruppe. Die Naturgruppe ist, aufgrund der angespannten Bedarfslage bei den Ü3-Plätzen, bereits als Provisorium seit dem 01.01.2019 in Betrieb. Sie ist an die Kindertageseinrichtung „Pusteblume“ in Frixheim angegliedert worden. Mit der Fertigstellung der Kita Veilchenweg zum 01.08.2020 wird sie an die neue Kita angeschlossen.

Trotz der Erweiterung der Kindertageseinrichtung in Hoeningen um eine Gruppe der Gruppenform III zum Kindergartenjahr 2016/17 ist in dem Einzugsbereich ab dem Kindergartenjahr 2019/20 ein weiterer Bedarf festzustellen. Das Kreisjugendamt ist bereits mit der Gemeinde Rommerskirchen im Gespräch, um Lösungsmöglichkeiten zu entwickeln.

Um dem Bedarf nach Plätzen in der U3-Betreuung gerecht zu werden, ist der Ausbau der Kindertagespflege notwendig. Durch die Anwerbung von neuen Tagesmüttern kann auch ein kurzfristig auftretender Bedarf erfüllt werden. Die Anwerbung, Qualifizierung und Begleitung von Tagesmüttern ist deshalb auch zukünftig eine wichtige Aufgabe des Jugendamtes in Rommerskirchen.

3.5 Zusammenfassung für den Jugendamtsbezirk

Kindergartenjahr 2018/19								
Übersicht über die Gruppenformen und Anzahl der Plätze U3 und Ü3 im Kreisjugendamtsbezirk								
	Gruppenformen				Plätze			
	I.	II.	III.	Wald	U3	U2	Ü3	davon ink.
Jüchen	22,5	4,5	14	0	149	26	648	12
Korschenbroich	29,5	7,5	22	1	170	55	950	34
Rommerskirchen	9	4	10	3	76	21	417	5
gesamt	61	16	46	4	395	102	2015	51

Kindergartenjahr 2019/20								
Übersicht über die Gruppenformen und Anzahl der Plätze U3 und Ü3 im Kreisjugendamtsbezirk								
	Gruppenformen				Plätze			
	I.	II.	III.	Wald	U3	U2	Ü3	davon ink.
Jüchen	22	4	15	0	144	21	667	12
Korschenbroich	33,5	8,5	24	1	199	60	1051	33
Rommerskirchen	11,5	2,5	9	3	79	14	421	10
gesamt	67	15	48	4	422	95	2139	55

Versorgung der Jahrgänge Kiga-Jahr 2018/19						
Jahrgang	Zeitraum	Versorgung	Anzahl Kinder	Kinder gesamt	Anzahl Plätze	Differenz
5-jährige	01.10.2012 bis 31.07.2013	100%	523	2134	2015	-119
4-jährige	01.08.2013 bis 31.07.2014	100%	696			
3-jährige	01.08.2014 bis 31.07.2015	100%	682			
3-jährige	01.08. bis 01.11.2015	100%	182			
3-jährige	02.11.2015 bis 31.07.2016 hineinw achsender Jahrgang	10%	51	591	490	-101
2-jährige	02.11.2015 bis 31.07.2016	90%	462			
2-jährige	01.08.2016 bis 01.11.2016	75%	130	299	252	-47
1-jährige	02.11.2016 bis 01.11.2017	40%	697			
unter 1 Jahr	02.11.2017 bis 01.11.2018	3%	661			
Versorgung der Jahrgänge Kiga-Jahr 2019/20						
Jahrgang	Zeitraum	Versorgung	Anzahl Kinder	Kinder gesamt	Anzahl Plätze	Differenz
5-jährige	01.10.2013 bis 31.07.2014	100%	577	2178	2139	-39
4-jährige	01.08.2014 bis 31.07.2015	100%	682			
3-jährige	01.08.2015 bis 31.07.2016	100%	695			
3-jährige	01.08. bis 01.11.2016	100%	173			
3-jährige	02.11.2016 bis 31.07.2017 hineinw achsender Jahrgang	10%	51	599	517	-82
2-jährige	02.11.2016 bis 31.07.2017	90%	457			
2-jährige	01.08.2017 bis 01.11.2017	75%	142			

Auswertung der Daten für den Jugendamtsbezirk

Belegung nach Jahrgängen zum 31.12.2018			Kreisjugendamt		
		Anzahl Plätze	Bedarf	Inanspruchn.	in %
5-jährige	01.10.2012 bis 31.07.2013	2015	523	484	92,54
4-jährige	01.08.2013 bis 31.07.2014		696	663	95,26
3-jährige	01.08.2014 bis 31.10.2015		864	833	96,41
hinein. Jahrg.	31.10.2015 bis 31.07.2016		52	20	38,46
gesamt Ü3			2083	2000	96,02
2-jährige	01.11.2015 bis 31.07.2016	742	467	350	74,95
2-jährige	01.08.2016 bis 01.11.2016		130	103	79,23
1-jährige	01.11.2016 bis 31.10.2017		697	218	31,28
u1-jährige	01.11.2017 bis 31.10.2018		662	23	3,47
gesamt U3			1956	694	35,48

Anspruchsberechtigte Kinder über drei Jahre 2083
 Anzahl der Plätze für Kinder über 3 Jahre in den Kita`s: 2015
 Belegung in den Kita`s zum Stichtag 31.12.2017: 2000
 Versorgungsquote Ü3 (Stand 31.12.2017): 96,02 %

Anspruchsberechtigte Kinder unter drei Jahre 1956
 Anzahl der Plätze für Kinder unter 3 Jahren
 - in Kindertageseinrichtungen: 497
 - in Kindertagespflege: 245
 gesamt 742
 Versorgungsquote U3 / Inanspruchnahme: 37,93 % / 35,48 %

Die U3-Kinder werden in den Kindertageseinrichtungen in 61 Gruppen der Gruppenform I und in 16 Gruppen der Gruppenform II betreut.

Bedarfseinschätzung für die U3- und Ü3-Versorgung

Für alle drei Kommunen im Zuständigkeitsbereich ist festzustellen, dass die Kinderzahlen relativ stark ansteigen.

Gründe:

- Zuzüge in Neubaugebiete
- Zuzüge in bestehenden Wohnungsbestand (Generationenwechsel)
- Steigende Geburtenzahlen
- Zuweisungen von Flüchtlingskindern

Aus den o.a. Gründen reichen die Plätze in Kindertageseinrichtungen für Kinder über drei Jahre in verschiedenen Bereichen nicht mehr aus. In enger Abstimmung mit den Kommunen sind Lösungen (Neu-, An- oder Umbaumaßnahmen sowie Provisorien) erarbeitet worden oder werden zukünftig je nach Aktualität und Bedarfslage noch erarbeitet werden.

3.6 Erläuterungen zu den Gruppenformen

1. Gruppenform I (Kindertagesstättengruppe 2 – 6 Jahre)

Die Kindertagesstättengruppe 2 – 6 Jahre besteht aus 20 Kindern. Hiervon können 4 bis 6 Kinder im Alter von 2 Jahren aufgenommen werden. Es sind 2 Fachkräfte erforderlich.

Im KiBiz findet sich diese Gruppe als Gruppenform I „Kinder im Alter von 2 Jahren bis zur Einschulung“ wieder. Eine Unterscheidung zwischen Kindergarten- und Tagesstättenform findet dort nicht mehr statt. Eine Differenzierung wird anhand der wöchentlichen Betreuungszeiten von 25, 35 u. 45 Stunden vorgenommen. Alle 3 Formen sehen 20 Kinder und 2 Fachkräfte vor.

2. Gruppenform II (Nestgruppe)

Die „Nestgruppe“ ist eine altershomogene Gruppe mit bis zu 10 Kindern unter 3 Jahren. Neben einer altersgemäßen Ausstattung der Gruppenräume, Schlafräum, Sanitäranlage und entsprechenden pädagogischen Materialien sind in der Nestgruppe 2 Fachkräfte und eine Ergänzungskraft zu beschäftigen. Die zweite Fachkraft kann auch eine Kinderkrankenschwester sein und die Ergänzungskraft eine Kinderpflegerin.

3. Gruppenform III (Kindergartengruppe / Regelgruppe)

Die Regelgruppe ist die traditionelle Kindergartengruppe mit 20 bis 25 Kindern über drei Jahre bis zur Einschulung. Die Kinder in dieser Gruppenform werden von einer Fachkraft und einer Ergänzungskraft betreut.

4. kleine altersgemischte Gruppe

In der kleinen altersgemischten Gruppe werden Kinder vom Säuglingsalter bis zur Einschulung aufgenommen. Die Gruppe besteht aus 15 Kindern. Dabei sollten jeweils die Hälfte der Kinder unter 3 Jahren und Kindergartenkinder sein. Neben der üblichen Kindergartenbesetzung mit 1 sozialpädagogischen Fachkraft und 1 Ergänzungskraft ist eine weitere Fachkraft oder Kinderkrankenschwester zu beschäftigen. Neben dem üblichen Raumprogramm des Kindergartens werden ein Schlafrum und 1 Wickelbereich gefordert. Im Kinderbildungsgesetz setzt sich diese Gruppe aus ½ Gruppe der Gruppenform II, Kleinkinder (5 Pauschalen u3) und ½ Gruppe der Gruppenform I, „Kinder von 2 Jahren bis zur Einschulung“ (10 Pauschalen für 2-6 jährige Kinder) zusammen.

5. Waldgruppe

In der Waldgruppe können bis zu 20 Kinder über drei Jahre (Gruppenform III) betreut werden oder 20 Kinder im Alter von 2 bis 6 Jahren (Gruppenform I), davon maximal 5 Kinder unter drei Jahre.

Zu den Gruppenformen I und II werden gem. Anlage II zum KiBiz U3-Pauschalen geleistet. Diese sollen für zusätzliche Personalkraftstunden eingesetzt werden. Das zusätzliche Personal muss mindestens eine Qualifizierung als Ergänzungskraft im Sinne der Kinderpflegerin oder Heilerziehungspflegerin haben.

4. Belegung der Kindertageseinrichtungen im Kindergartenjahr 2018/19

Kindertageseinrichtungen	Gruppenform I			Gruppenform II			Gruppenform III			Inklusive Kinder	Anzahl Kindpauschalen	Summe Kindpauschalen			
	in Korschebroich			in Korschebroich			in Korschebroich								
	Betreuungszeiten U3			Betreuungszeiten Ü3			Betreuungszeiten								
25	35	45	25	35	45	25	35	45	25	35	45				
Kath. Kiga St. Georg	1	8	2,67	1	13	19	0	0	0	4	5,58	14,75	1	70	533.459,00 €
Städt. Kita Am Hallenbad	0	4	5	0	17	29	0	1	5	0	0	0	0	61	556.888,00 €
Kath. Kiga St. Maternus	0,42	5,75	4,25	2	10	20	0	0	0	0	0	0	0	42,42	339.094,00 €
Kath. Kiga St. Andreas	0	6	12	0	0	48	0	0	0	0	20,33	4	0	90,33	715.108,00 €
Städt. integratives Familienzentrum Herrenshoff	0	5	2	0	16	10	0	2	10	5,58	28,68	38,58	5,67	123,51	1.053.829,00 €
Städt. Familienzentrum Pesch	0	5	3	0	2	23	0	0	6	3	22	1,67	0	65,67	529.847,00 €
Städt. Familienzentrum Am Sportplatz	1	6	1	5	20	0	0	1	5	8	13	24,67	0	84,67	627.928,00 €
Städt. Kita Auf den Kempen	0	5	5	0	13	33	1	1	4	0	0	0	0	62	564.001,00 €
Städt. integratives Familienzentrum Am Kerper Weiher	1	5	0	0	0	30	0	0	10	2	20	5	6	79	751.542,00 €
Kita Pestabozstr. Diakonie RKN	0	4	2	0	2	14	0	0	0	4	39	10	0	75	482.150,00 €
Städt. integrative Kita Danziger Str.	1	3	0	0	6	12	0	2	10	0	0	13	4	51	566.981,00 €
Städt. integratives Familienzentrum Josef-Thory-Straße	0	1	6	0	0	37	0	0	6	6	21,58	10,08	12	99,66	933.627,00 €
Kath. Kiga St. Katharina	0	6	0	0	16	0	1	4	6	4	0	39	0	76	667.959,00 €
Städt. Kita Schulstraße	0	2	10	0	0	43	0	1	5	1	24,3	19,3	0	105,6	881.151,00 €
Kita im Holzkamp Diakonie RKN	0	1	6	0	4	11	0	0	0	4	21	2	0	49	326.179,00 €
Inklusive Kita Zauberwald der Leben und Wohnen Lebenshilfe RKN GmbH	0	1	6	2	7	14	0	2	4	0	13	23	7	79	728.549,00 €
Kita Niersaue / Hochstr. Der Leben & Wohnen, Lebenshilfe	0	0	0	0	0	0	0	0	0	5	13	20	0	38	250.062,35 €
gesamt	4,42	67,75	64,92	10	126	343	2	14	71	46,58	241,47	225,05	35,67	1251,86	10.508.354,35 €

Kindertageseinrichtungen															
in Jüchen	Gruppenform I						Gruppenform II			Gruppenform III			Inklusive Kinder	Anzahl Kindpauschalen	Summe Kindpauschalen
	Betreuungszeiten Ü3			Betreuungszeiten Ü3			Betreuungszeiten			Betreuungszeiten					
	25	35	45	25	35	45	25	35	45	25	35	45			
Montessori Kinderhaus Bachstraße Kita Stessen	1	1	2	0	18	0	0	0	11	6	0	35	2	76	704.814,00 €
Kita Gem. Jüchen Otzenrath	4	3	0	0	13	0	0	6	4,67	7,25	1,25	14,58	0	53,75	458.787,00 €
Kath. Kita St. Martinus Bedburdyck	2	4	1	7,67	15	1	0	1,67	3	5	0	16	0	56,34	430.567,00 €
Gemeindekindergarten Garzweiler	1	4,92	2	0,92	20,5	0	0	1	4	12,68	0	30,6	0	77,62	593.200,00 €
Kath. Kita St. Martinus Gierath	2	6,75	3	6	22	1	0	0	0	0	0	43	0	83,75	630.871,00 €
Kath. Kita St. Pantaleon Hochneukirch	2	3	7	0	16	16	0	0	0	4	7,67	35	0	90,67	690.488,00 €
Kath. Kita Unserer lieben Frau Jüchen	2	6	6	4	16	33	0	0	0	0	0	0	0	67	533.104,00 €
Kath. Kita St. Simon und Thaddäus Otzenrath	1	1	4	0	16	0	0	0	0	7	1	15	0	45	314.615,00 €
Kita Gem. Jüchen Keizenberg	1	4,58	7,67	5	10	15	0	0	0	0	0	0	0	43,25	335.438,00 €
Kita Gem. Jüchen Steinstraße 7	1	6	4	9	37	8	0	0	10	0	0	44	1	120	1.022.760,00 €
Kita Gem. Jüchen Weststr. Hochneukirch	4	4	8	0	40	8	0	6	6	6	7	17	10	116	1.045.368,00 €
gesamt	21	44,25	44,67	32,59	223,5	82	0	14,67	38,67	47,93	16,92	250,18	13	829,38	6.760.012,00 €

in Rommerskirchen	Gruppenform I						Gruppenform II			Gruppenform III			Inklusive Kinder	Anzahl Kindpauschalen	Summe Kindpauschalen
	Betreuungszeiten U3			Betreuungszeiten Ü3			Betreuungszeiten			Betreuungszeiten					
	25	35	45	25	35	45	25	35	45	25	35	45			
Kommunale Kita Gilbach-Wichtel Rommerskirchen	0	7	5,58	2	25	3	0	0	0	0	4,17	34,5	0	81,25	614.811,00 €
Kommunale Kita Abenteuerland Anstel	0	9	0	0	15	9	0	2	4	9	16	13	6	83	681.201,00 €
Kommunale Kita Sonnenhaus Rommerskirchen	0	6	0	0	16	0	0	5	5	4	35	30	4	105	830.351,00 €
Kath. Kiga St. Briktius Oekoven	0	3	3	0	2	14	0	0	0	0	0	0	0	22	186.788,00 €
Kath. Kiga St. Peter Rommerskirchen	0,67	3,92	1	0	4	12	0	0	0	0	26	1	0	48,59	316.318,00 €
Kath. Kiga St. Maternus Sinsteden	3	1	3	4	0	22	2	0	4	0	0	0	0	39	362.075,00 €
Kommunale Kita Kleine Riesen Rommerskirchen	0	3,5	1,67	0	12	4	0	0	0	0	0	0	0	21,17	158.702,00 €
Kommunale Kita Kleine Strolche Hoeningen	0	0	0	0	0	0	0	8	3	7	26	17	0	61	470.174,00 €
Kommunale Kita Pustebblume Frixheim	0	4	0	0	18	0	0	3	8	0	4	19	0	56	520.644,00 €
gesamt	3,67	37,42	14,25	6	92	64	2	18	24	20	111,17	114,5	10	517,01	4.141.064,00 €