

Der Arbeitsmarkt im Bezirk der Agentur für Arbeit Mönchengladbach

Arbeitsmarktreport

Berichtsmonat Oktober 2009



Bundesagentur für Arbeit

Agentur für Arbeit Mönchengladbach

Erneut Rückgang der Arbeitslosigkeit

Arbeitslosenzahlen

Im Oktober waren 30.116 Personen in Mönchengladbach und im Rhein-Kreis Neuss arbeitslos gemeldet. Die Zahl der Arbeitslosen sank im Vergleich zum Vormonat um 879 Personen (-2,8 Prozent). Gegenüber Oktober 2008 stieg die Zahl der Arbeitslosen um 1.661 oder 5,8 Prozent.

Die Arbeitslosenquote jetzt bei 8,5 Prozent

Die Arbeitslosenquote im Agenturbezirk Mönchengladbach sank um 0,3 auf 8,5 Prozent – berechnet auf der Basis aller zivilen Erwerbspersonen. Vor einem Jahr lag sie bei 8,0 Prozent. Die Spannweite der Arbeitslosenquoten in der Region verdeutlicht die Unterschiede der lokalen Arbeitsmärkte. In der Hauptagentur Mönchengladbach sank die Arbeitslosenquote um 0,4 auf 11,6 Prozent (0,4 Prozent mehr als im Oktober 2008), in der Geschäftsstelle Neuss liegt die Quote bei 7,1 Prozent (Geschäftsstelle Dormagen: 6,0 – Geschäftsstelle Grevenbroich: 6,0). Die Arbeitslosenquote im Rhein-Kreis Neuss beträgt 6,7 Prozent (0,5 Prozent mehr als vor einem Jahr).

Die Hauptagentur Mönchengladbach umfasst die Stadt Mönchengladbach, zur Geschäftsstelle Neuss gehören die Städte Neuss, Korschenbroich, Kaarst und Meerbusch. Zur Geschäftsstelle Dormagen zählt die Stadt Dormagen. Die Geschäftsstelle Grevenbroich ist zuständig für die Stadt Grevenbroich sowie die Gemeinden Jüchen und Rommerskirchen. Die drei Geschäftsstellen Neuss, Grevenbroich und Dormagen ergeben die Zahlen für den Rhein-Kreis Neuss.

Zugänge in Arbeitslosigkeit

Von den 6.005 neu oder erneut gemeldeten Arbeitslosen kamen 2.344 Personen aus Erwerbstätigkeit und 1.431 aus Ausbildung/Maßnahmen. 2.230 Personen waren vor ihrer Arbeitslosmeldung nicht erwerbstätig.

Abmeldungen aus Arbeitslosigkeit

Im Oktober beendeten 6.874 Männer und Frauen ihre Arbeitslosigkeit. 2.108 Personen nahmen eine Arbeit auf und 2.009 gingen in eine Ausbildung/Maßnahme. 2.757 meldeten sich ab, ohne eine Beschäftigung aufzunehmen.

Stellenmeldungen

1.375 Arbeitsstellen wurden der Agentur für Arbeit im Laufe des Monats Oktober zur Besetzung gemeldet. Im Vergleich zum Oktober des Vorjahres waren es 44 oder 3 Prozent weniger.


Eckwerte des Arbeitsmarktes im Oktober 2009

Merkmal	Berichtsmonat				Veränderung gegenüber Vorjahresmonat (Arbeitslosenquoten: Vorjahreswerte)			
	Okt 09	Sep 09	Aug 09	Jul 09	Okt		Sep	
					abs.	in %	in %	in %
ARBEITSUCHENDE								
Bestand	51.673	51.424	51.932	51.979	4.769	10,2	9,1	8,5
ARBEITSLOSE								
Bestand	30.116	30.995	32.398	32.518	1.661	5,8	8,8	10,2
54,0% Männer	16.275	16.748	17.453	17.612	1.870	13,0	16,6	17,9
46,0% Frauen	13.841	14.247	14.945	14.906	-209	-1,5	0,9	2,4
9,5% 15 bis unter 25 Jahre	2.865	3.117	3.649	3.582	320	12,6	13,8	18,2
2,0% dar.: 15 bis unter 20 Jahre	608	647	850	783	-10	-1,6	0,2	11,8
26,9% 50 bis unter 65 Jahre	8.093	8.234	8.403	8.464	193	2,4	4,3	4,7
14,6% dar.: 55 bis unter 65 Jahre	4.404	4.403	4.488	4.528	157	3,7	5,1	6,0
35,8% Langzeitarbeitslose	10.796	10.868	10.888	10.824	-704	-6,1	-7,2	-10,5
4,7% Schwerbehinderte	1.417	1.408	1.447	1.427	-62	-4,2	-6,4	-4,9
20,0% Ausländer	6.036	6.189	6.444	6.521	114	1,9	6,7	9,0
Zugang (Meldungen) im Monat	6.005	6.176	6.226	6.868	-316	-5,0	11,9	4,1
seit Jahresbeginn	62.541	56.536	50.360	44.134	7.329	13,3	15,6	16,1
Abgang im Monat	6.874	7.566	6.370	6.435	523	8,2	17,8	-2,7
seit Jahresbeginn	61.282	54.408	46.842	40.472	3.909	6,8	6,6	5,0
ARBEITSLOSENQUOTEN								
alle zivilen Erwerbspersonen	8,5	8,8	9,1	9,2		8,0	8,1	8,3
dar.: Männer	8,6	8,8	9,2	9,3		7,6	7,6	7,8
Frauen	8,4	8,7	9,1	9,1		8,6	8,6	8,9
15 bis unter 25 Jahre	7,7	8,3	9,8	9,6		6,8	7,3	8,3
15 bis unter 20 Jahre	5,4	5,8	7,6	7,0		5,5	5,7	6,7
50 bis unter 65 Jahre	8,7	8,9	9,0	9,1		8,9	8,9	9,1
55 bis unter 65 Jahre	8,9	8,9	9,0	9,1		9,1	9,0	9,1
Ausländer	17,9	18,3	19,1	19,3		17,5	17,2	17,5
abhängige zivile Erwerbspersonen	9,4	9,7	10,2	10,2		8,9	8,9	9,2
LEISTUNGSEMPFÄNGER 1)								
Arbeitslosengeld	9.039	9.145	9.617	9.660	2.589	40,1	37,8	34,7
Empfänger Arbeitslosengeld II	45.947	X	X	X	X	X	X	X
Empfänger Sozialgeld	19.163	X	X	X	X	X	X	X
Bedarfsgemeinschaften	32.361	X	X	X	X	X	X	X
GEMELDETE STELLEN 2)								
Bestand	2.476	2.464	2.516	2.561	-926	-27,2	-33,9	-31,3
dar.: ungefördert	1.662	1.680	1.673	1.771	-678	-29,0	-34,8	-34,0
sofort zu besetzen	2.302	2.239	2.232	2.324	-933	-28,8	-36,8	-36,8
Zugang im Monat	1.375	1.276	1.241	1.465	-44	-3,1	-18,4	-25,9
ungefördert	986	995	955	1.109	-197	-16,7	-15,7	-27,0
Zugang seit Jahresbeginn	12.634	11.259	9.983	8.742	-3.870	-23,4	-25,4	-26,2
ungefördert	9.271	8.285	7.290	6.335	-3.007	-24,5	-25,3	-26,5
AKTIVE ARBEITSMARKTPOLITIK 3)								
Beschäftigungsbegleitende Leistungen	3.586	3.601	3.611	3.625	-449	-11,1	-9,9	-6,3
Qualifizierung	1.967	2.013	1.703	1.781	-610	-23,7	-20,2	-27,0
Arbeitsbeschaffungsmaßnahmen (u.SAM)	37	34	37	37	-28	-43,1	-47,7	-38,3
Arbeitsgelegenheiten	1.764	1.720	1.644	1.766	-237	-11,8	-16,5	-21,5

- 1) Vorläufige Werte für SGB II-Leistungen; endgültige Daten stehen nach 3 Monaten fest. Vorläufige, hochgerechnete Werte für Arbeitslosengeld-Empfänger; endgültige Daten werden nach 2 Monaten Wartezeit ausgewiesen.
- 2) Ungeförderte Stellen ohne Angebote für Arbeitsbeschaffungsmaßnahmen, Arbeitsgelegenheiten und Personal-Service-Agenturen. Ab Berichtsmonat September 2009 einschließlich Praktikumsstellen. Die Zu- und Abgänge für den Berichtsmonat September 2009 sind daher überzeichnet.
- 3) Vorläufige, hochgerechnete Angaben, die auf Daten aus den BA-IT-Fachverfahren beruhen. Endgültige Werte liegen nach 3 Monaten Wartezeit vor. Qualifizierung beinhaltet die Förderung beruflicher Weiterbildung einschließlich behinderter Menschen, Eignungsfeststellungs- und Trainingsmaßnahmen einschließlich Reha sowie ESF-Qualifizierung während Kurzarbeit.



Bundesagentur für Arbeit

Agentur für Arbeit Mönchengladbach

Sperrfrist bis 10:00 Uhr

Eckwerte des Arbeitsmarktes nach Rechtskreisen

Merkmal	Insgesamt	davon					
		SGB III			SGB II		
		Okt 09	Veränderung gegenüber VJ		Okt 09	Veränderung gegenüber VJ	
			abs.	in % 4)		abs.	in % 4)
ARBEITSUCHENDE							
Bestand	51.673	16.456	3.946	31,5	35.217	823	2,4
ARBEITSLOSE							
Bestand	30.116	8.485	1.488	21,3	21.631	173	0,8
54,0 % Männer	16.275	5.029	1.469	41,3	11.246	401	3,7
46,0 % Frauen	13.841	3.456	19	0,6	10.385	-228	-2,1
9,5 % 15 bis unter 25 Jahre	2.865	1.083	242	28,8	1.782	78	4,6
2,0 % dar.: 15 bis unter 20 Jahre	608	137	16	13,2	471	-26	-5,2
26,9 % 50 bis unter 65 Jahre	8.093	2.817	345	14,0	5.276	-152	-2,8
14,6 % dar.: 55 bis unter 65 Jahre	4.404	1.971	322	19,5	2.433	-165	-6,4
35,8 % Langzeitarbeitslose	10.796	995	-29	-2,8	9.801	-675	-6,4
4,7 % Schwerbehinderte	1.417	504	-23	-4,4	913	-39	-4,1
20,0 % Ausländer	6.036	1.080	195	22,0	4.956	-81	-1,6
Zugang (Meldungen) im Monat	6.005	2.742	67	2,5	3.263	-383	-10,5
seit Jahresbeginn	62.541	29.538	4.982	20,3	33.003	2.347	7,7
Abgang im Monat	6.874	2.886	174	6,4	3.988	349	9,6
seit Jahresbeginn	61.282	25.795	2.079	8,8	35.487	1.830	5,4
ARBEITSLOSENQUOTEN 1)							
alle zivilen Erwerbspersonen	8,5	2,4		2,0	6,1		6,1
dar.: Männer	8,6	2,6		1,9	5,9		5,7
Frauen	8,4	2,1		2,1	6,3		6,5
15 bis unter 25 Jahre	7,7	2,9		2,3	4,8		4,6
15 bis unter 20 Jahre	5,4	1,2		1,1	4,2		4,4
50 bis unter 65 Jahre	8,7	3,0		2,8	5,7		6,1
55 bis unter 65 Jahre	8,9	4,0		3,5	4,9		5,6
Ausländer	17,9	3,2		2,6	14,7		14,9
abhängige zivile Erwerbspersonen	9,4	2,7		2,2	6,8		6,7
LEISTUNGSEMPFÄNGER 2)							
Arbeitslosengeld	9.039	9.039	2.589	40,1			
Empfänger Arbeitslosengeld II	45.947				45.947	X	X
Empfänger Sozialgeld	19.163				19.163	X	X
Bedarfsgemeinschaften	32.361				32.361	X	X
AKTIVE ARBEITSMARKTPOLITIK 3)							
Beschäftigungsbegleitende Leistungen	3.586	1.780	-66	-3,6	1.806	-383	-17,5
Qualifizierung	1.967	860	-120	-12,2	1.107	-490	-30,7
Arbeitsbeschaffungsmaßnahmen (u.SAM)	37	36	1	2,9	1	-29	-96,7
Arbeitsgelegenheiten	1.764				1.764	-237	-11,8

- 1) Die Arbeitslosenquoten beziehen sich auf alle zivilen Erwerbspersonen. Die Differenzierung nach Rechtskreisen basiert auf anteiligen Quoten der Arbeitslosen in den beiden Rechtskreisen, d.h. die Basis ist jeweils gleich und in der Summe ergibt sich die Arbeitslosenquote insgesamt.
- 2) Vorläufige Werte für SGB II-Leistungen; endgültige Daten stehen nach 3 Monaten fest. Vorläufige, hochgerechnete Werte für Arbeitslosengeld-Empfänger; endgültige Daten werden nach 2 Monaten Wartezeit ausgewiesen.
- 3) Vorläufige Ergebnisse. Angaben zu Förderleistungen beruhen auf hochgerechneten Daten aus den BA-IT-Fachverfahren. Endgültige Ergebnisse stehen erst nach einer Wartezeit von 3 Monaten fest.
- 4) Bei den Arbeitslosenquoten handelt es sich jeweils um die Quote des Vorjahres.

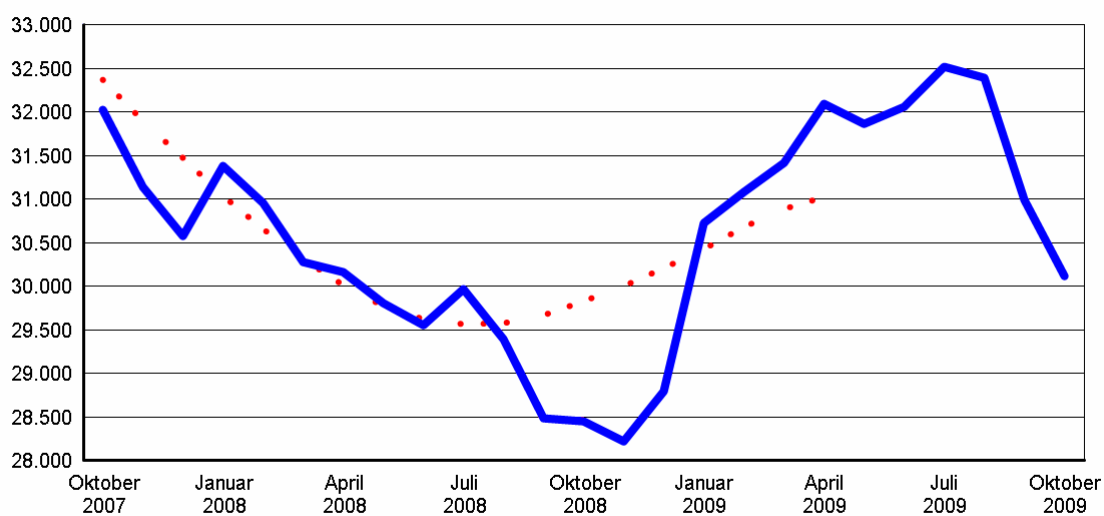
Bestand an Arbeitslosen

Die Arbeitslosigkeit insgesamt hat sich im Oktober 2009 um 879 auf 30.116 verringert. Im Vergleich zum Vorjahr gab es 1.661 Arbeitslose mehr.

Im Rechtskreis SGB III lag die Zahl der Arbeitslosen bei 8.485, das sind 387 weniger als im Vormonat.

Im Rechtskreis SGB II betrug sie 21.631. Das waren 492 Arbeitslose weniger als im Vormonat.

Arbeitslosigkeit (insgesamt)

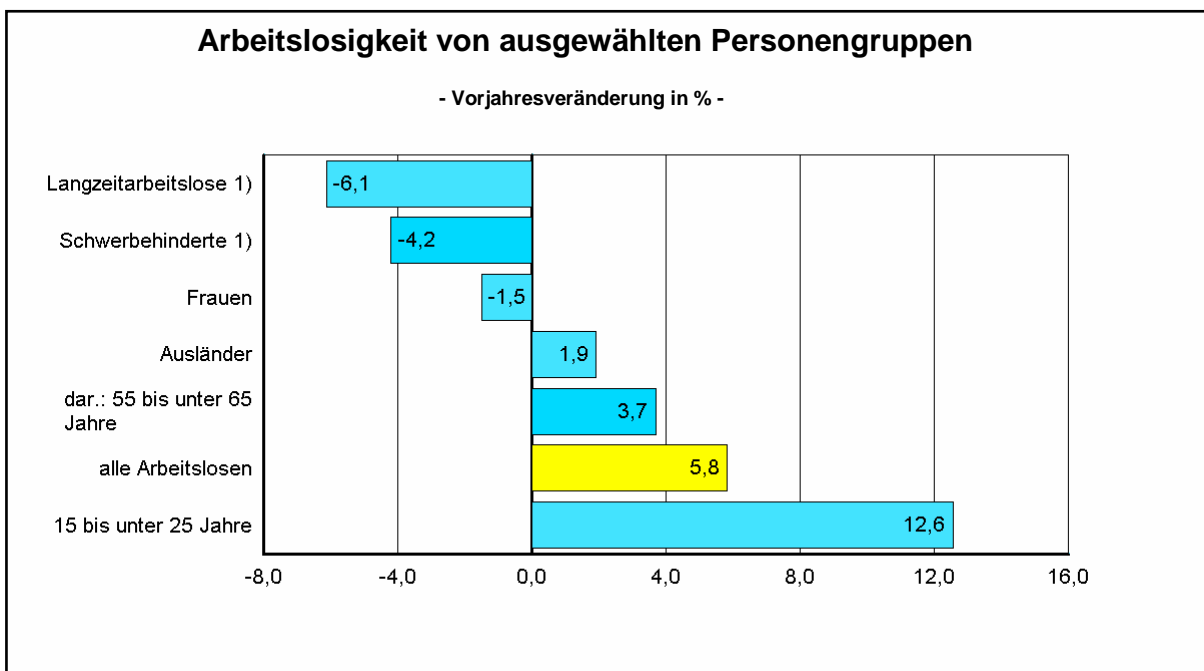


— Ursprungswerte - - - - - gleitender 12-Monatsdurchschnitt

Für Bezirke der Agenturen für Arbeit gibt es keine saisonbereinigten Arbeitslosenzahlen. Um die Entwicklung der Arbeitslosigkeit wenigstens näherungsweise von saisonalen Einflüssen zu bereinigen wird ein gleitender 12-Monatsdurchschnitt berechnet, der jeweils dem mittleren Monatswert zugeordnet wird. Für die letzten sechs Monate ist der Durchschnitt auf diese Weise jedoch nicht zu ermitteln.

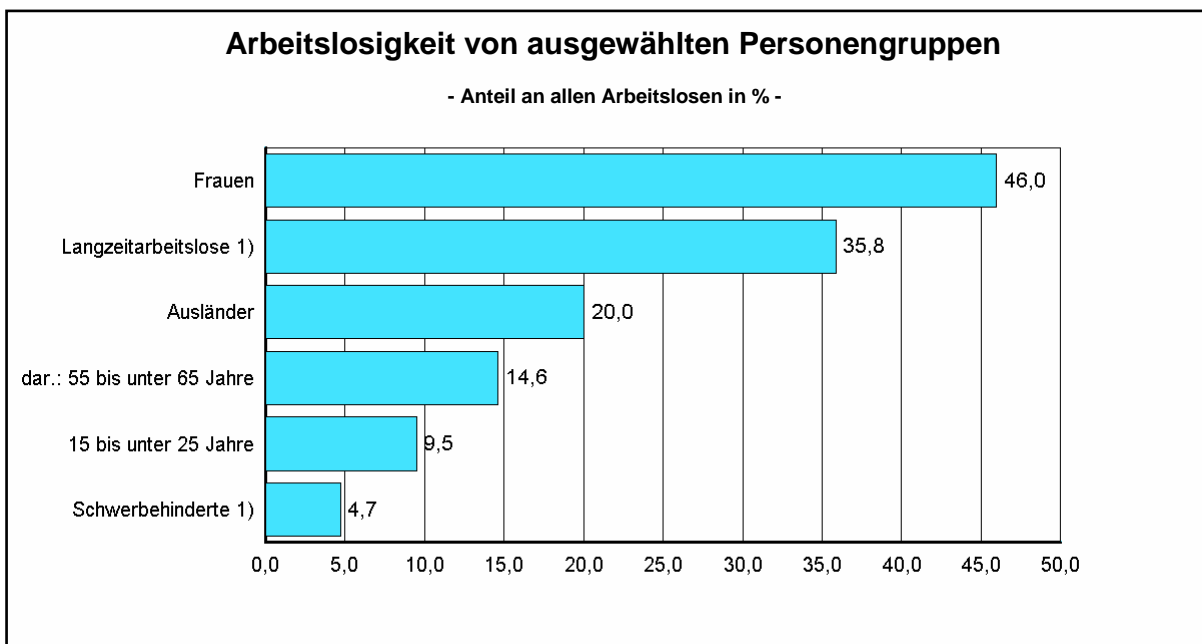
Die Arbeitslosenquote, berechnet auf Basis aller zivilen Erwerbspersonen, betrug im Oktober 8,5%. Vor einem Jahr hatte sie bei 8,0% gelegen.

Nach Personengruppen entwickelte sich die Arbeitslosigkeit unterschiedlich:



Das Gewicht der ausgewählten Personengruppen am Arbeitslosenbestand ist unterschiedlich groß.

Von besonderem Interesse ist der Anteil der Langzeitarbeitslosen. Im Oktober waren 36% aller Arbeitslosen länger als ein Jahr auf der Suche nach einer Beschäftigung.



1) Angaben beruhen ausschließlich auf Daten aus den BA-IT-Fachverfahren.

Zugang in und Abgang aus Arbeitslosigkeit 1)

Arbeitslosigkeit ist kein fester Block, vielmehr gibt es auf dem Arbeitsmarkt viel Bewegung. Im Oktober meldeten sich 6.005 Personen neu oder erneut arbeitslos, das waren 316 oder 5% weniger als vor einem Jahr.

Gleichzeitig beendeten 6.874 Personen ihre Arbeitslosigkeit, das waren 523 oder 8% mehr als vor Jahresfrist.

2.344 Personen meldeten sich nach Beendigung eines Beschäftigungsverhältnisses arbeitslos.

Zugang in Arbeitslosigkeit	im Berichtsmonat			seit Jahresbeginn		
	insgesamt	Vorjahresveränderung		insgesamt	Vorjahresveränderung	
	absolut	absolut	in %	absolut	absolut	in %
Zugänge	6.005	-316	-5,0	62.541	7.329	13,3
aus Erwerbstätigkeit	2.344	-71	-2,9	25.605	3.890	17,9
aus Ausbildung und sonstige Maßnahmeteilnahme	1.431	-36	-2,5	15.166	3.177	26,5
aus Nichterwerbstätigkeit	2.043	25	1,2	19.252	2.011	11,7

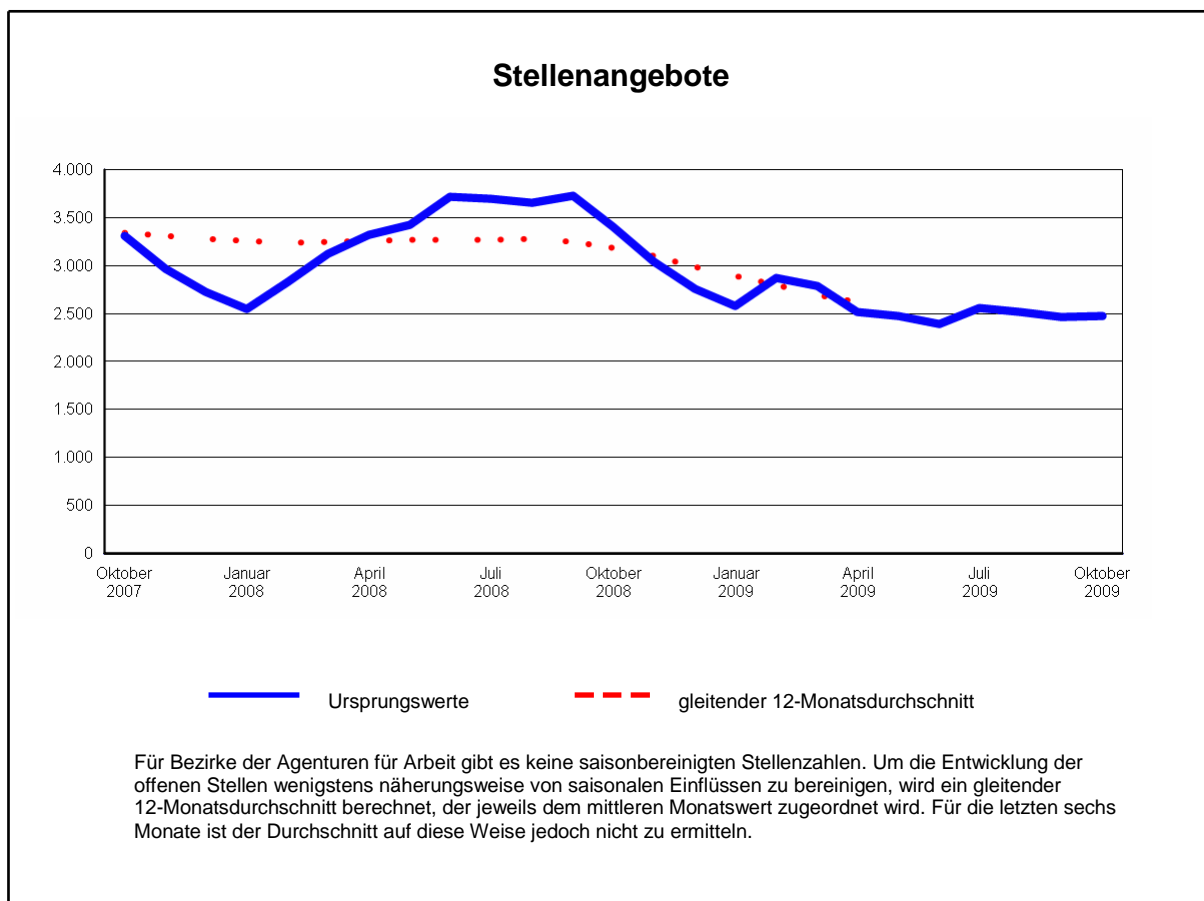
Durch Aufnahme einer Erwerbstätigkeit konnten im Oktober 2.108 Personen ihre Arbeitslosigkeit beenden, 16 oder 1% mehr als vor einem Jahr.

Abgang aus Arbeitslosigkeit	im Berichtsmonat			seit Jahresbeginn		
	insgesamt	Vorjahresveränderung		insgesamt	Vorjahresveränderung	
	absolut	absolut	in %	absolut	absolut	in %
Abgänge	6.874	523	8,2	61.282	3.909	6,8
in Erwerbstätigkeit	2.108	16	0,8	19.422	-1.080	-5,3
dar.: durch Auswahl und Vorschlag	602	85	16,4	5.223	-245	-4,5
in Ausbildung/Qualifizierung	2.009	630	45,7	15.289	4.978	48,3
in Nichterwerbstätigkeit	2.363	84	3,7	22.685	1.461	6,9

1) Angaben beruhen ausschließlich auf Daten aus den BA-IT-Fachverfahren.

Stellenangebot 1)

Der Stellenbestand ist im Bezirk Agentur für Arbeit Mönchengladbach im Oktober geringfügig gestiegen, und zwar um 12 auf 2.476. Im Vergleich zum Vorjahr gab es 926 Stellen weniger.



Betriebe und Verwaltungen meldeten im Oktober 1.375 Stellen, das waren 44 oder 3% weniger als vor einem Jahr.

Seit Jahresbeginn sind 12.634 Stellen eingegangen, gegenüber dem gleichen Vorjahreszeitraum ist das eine Abnahme von 3.870 oder 23%.

Im Oktober wurden 1.374 Stellen abgemeldet, 360 oder 21% weniger als im Vorjahr.

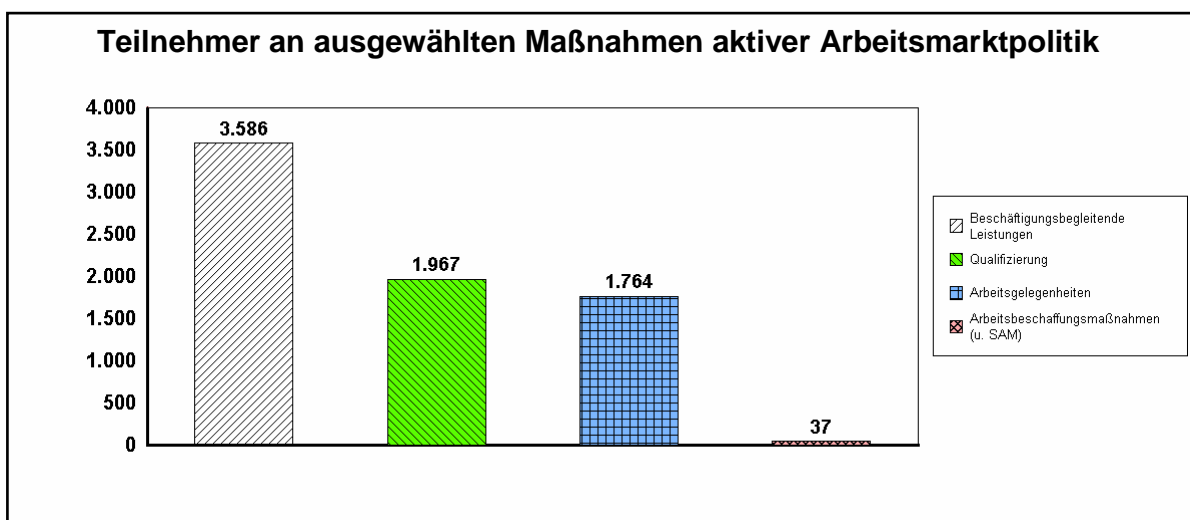
1) Angaben beruhen ausschließlich auf Daten aus den BA-IT-Fachverfahren.nahme
Ab Berichtsmonat September 2009 einschließlich Praktikumsstellen. Die Zu- und Abgänge für den Berichtsmonat September 2009 sind daher überzeichnet.

Arbeitsmarktpolitik 1)

Mit dem Einsatz arbeitsmarktpolitischer Instrumente konnte für zahlreiche Personen im Bezirk der Agentur für Arbeit Arbeitslosigkeit beendet oder verhindert werden.

Die nachfolgenden Übersichten geben für die wichtigsten Maßnahmen einen Überblick über die Zahl der geförderten Personen:

Teilnehmer an ausgewählten Maßnahmen aktiver Arbeitsmarktpolitik	Oktober 2009	Vormonatsveränderung		Vorjahresveränderung	
		absolut	in %	absolut	in %
Beschäftigungsbegleitende Leistungen	3.586	-15	-0,4	-449	-11,1
davon in: abhängiger Beschäftigung	2.454	-18	-0,7	-347	-12,4
Selbständigkeit	1.132	3	0,3	-102	-8,3
darunter: Gründungszuschuss	1.037	8	0,8	76	7,9
Qualifizierung	1.967	-46	-2,3	-610	-23,7
Arbeitsbeschaffungsmaßnahmen (u. SAM)	37	3	8,8	-28	-43,1
Arbeitsgelegenheiten	1.764	44	2,6	-237	-11,8



Die Zugänge in Maßnahmen entwickelten sich folgendermaßen:

Zugänge in ausgewählte Maßnahmen aktiver Arbeitsmarktpolitik	Oktober 2009	Vorjahresveränderung		seit Jahresbeginn	Vorjahresveränderung	
		absolut	in %		absolut	in %
Beschäftigungsbegleitende Leistungen	436	-136	-23,8	4.090	-1.183	-22,4
davon in: abhängiger Beschäftigung	293	-193	-39,7	3.020	-1.287	-29,9
Selbständigkeit	143	57	66,3	1.070	104	10,8
darunter: Gründungszuschuss	115	45	64,3	926	122	15,2
Qualifizierung	531	-622	-53,9	7.720	-1.720	-18,2
Arbeitsbeschaffungsmaßnahmen (u. SAM)	0	-2	-100,0	29	-35	-54,7
Arbeitsgelegenheiten	554	178	47,3	4.647	281	6,4

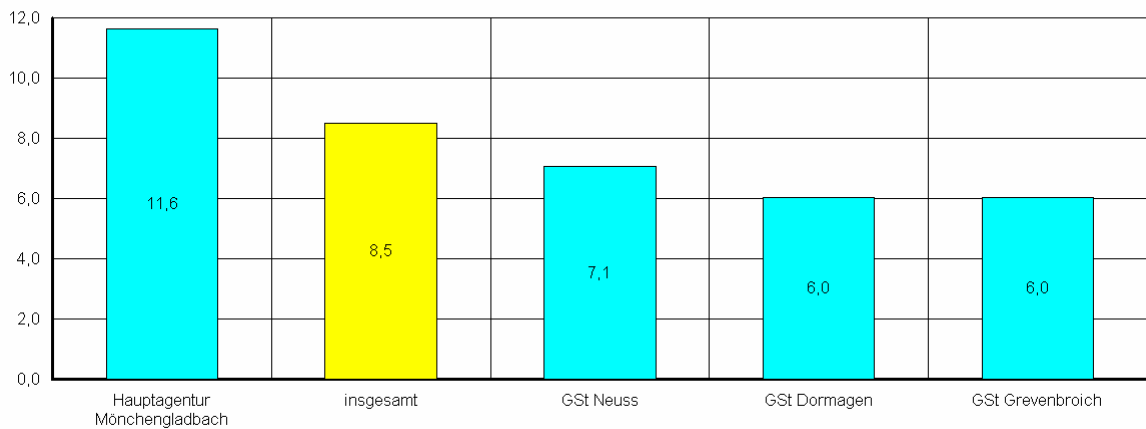
1) Angaben beruhen ausschließlich auf Daten aus den BA-IT-Fachverfahren. Vorläufige, hochgerechnete Ergebnisse auf Basis der bisher erfassten Fallzahlen; Vorjahresvergleiche sind nur eingeschränkt möglich. Endgültige Werte stehen erst nach einer Wartezeit von 3 Monaten fest.

Der Arbeitsmarkt in den Geschäftsstellen

Auf Geschäftsstellenebene stellt sich der Arbeitsmarkt des Bezirkes der Agentur für Arbeit Mönchengladbach recht unterschiedlich dar.

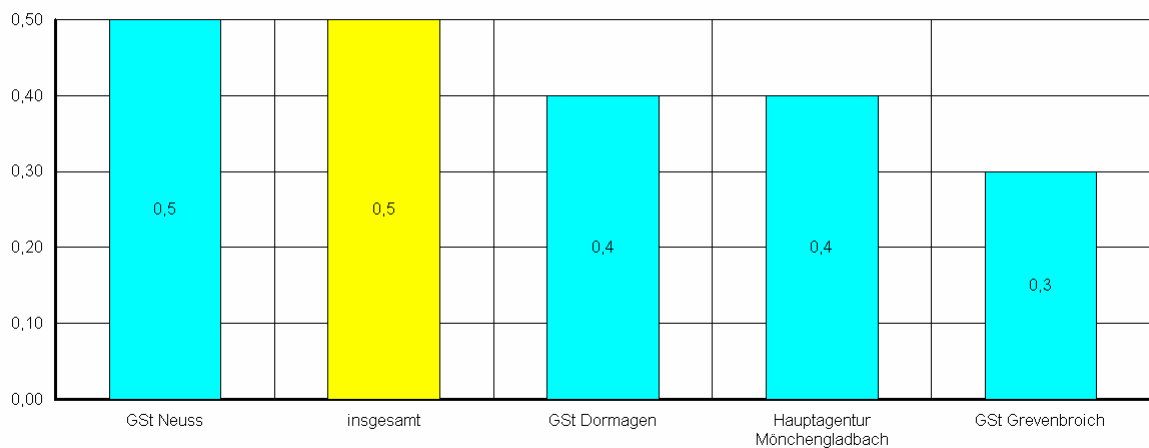
Arbeitslosenquoten des Bezirkes der Agentur für Arbeit Mönchengladbach auf Geschäftsstellenebene

- bezogen auf alle zivilen Erwerbspersonen in % -



Arbeitslosenquoten des Bezirkes der Agentur für Arbeit Mönchengladbach auf Geschäftsstellenebene

- Vorjahresveränderung in Prozentpunkten -





Bundesagentur für Arbeit

Hauptagentur Mönchengladbach

Eckwerte des Arbeitsmarktes im Oktober 2009

Merkmal	Berichtsmonat				Veränderung zum Vorjahresmonat (Arbeitslosenquoten: Vorjahreswerte)			
	Okt 09	Sep 09	Aug 09	Jul 09	Okt		Sep	Aug
					abs.	in %	in %	in %
ARBEITSUCHENDE								
Bestand	25.589	25.370	25.593	25.489	1.880	7,9	6,1	5,0
ARBEITSLOSE								
Bestand	15.133	15.607	16.282	16.405	547	3,8	8,2	9,0
53,9% Männer	8.154	8.410	8.749	8.912	673	9,0	12,8	13,9
46,1% Frauen	6.979	7.197	7.533	7.493	-126	-1,8	3,2	3,9
10,8% 15 bis unter 25 Jahre	1.639	1.721	1.990	1.922	146	9,8	11,4	15,0
2,6% dar.: 15 bis unter 20 Jahre	395	393	523	479	2	0,5	-1,5	8,7
24,9% 50 bis unter 65 Jahre	3.766	3.859	3.917	4.003	128	3,5	7,1	7,5
12,7% dar.: 55 bis unter 65 Jahre	1.927	1.958	1.996	2.048	105	5,8	9,8	13,3
37,0% Langzeitarbeitslose	5.592	5.658	5.678	5.653	-377	-6,3	-7,2	-11,1
4,5% Schwerbehinderte	686	701	691	690	-52	-7,0	-5,8	-7,7
19,2% Ausländer	2.899	2.977	3.096	3.148	-12	-0,4	6,4	8,7
Zugang (Meldungen) im Monat	2.940	3.096	2.962	3.298	-161	-5,2	18,7	7,0
seit Jahresbeginn	30.083	27.143	24.047	21.085	3.922	15,0	17,7	17,6
Abgang im Monat	3.431	3.791	3.114	3.236	503	17,2	22,3	3,7
seit Jahresbeginn	29.868	26.437	22.646	19.532	2.590	9,5	8,6	6,6
ARBEITSLOSENQUOTEN bezogen auf								
alle zivilen Erwerbspersonen	11,6	12,0	12,5	12,6	-	11,2	11,0	11,4
dar.: Männer	11,7	12,1	12,6	12,8	-	10,6	10,6	10,9
Frauen	11,6	11,9	12,5	12,4	-	11,8	11,6	12,0
15 bis unter 25 Jahre	11,5	12,0	13,9	13,4	-	10,4	10,8	12,1
15 bis unter 20 Jahre	9,5	9,4	12,6	11,5	-	9,5	9,7	11,7
50 bis unter 65 Jahre	11,0	11,3	11,5	11,7	-	11,2	11,1	11,2
55 bis unter 65 Jahre	10,7	10,8	11,0	11,3	-	10,7	10,5	10,4
Ausländer	22,9	23,5	24,5	24,9	-	22,5	21,7	22,1
abhängige zivile Erwerbspersonen	12,9	13,3	13,9	14,0	-	12,4	12,2	12,7
GEMELDETE STELLEN 1)								
Bestand	1.052	1.023	1.034	1.029	-427	-28,9	-33,5	-34,2
dar.: ungefördert	786	769	730	753	-241	-23,5	-26,1	-30,3
sofort zu besetzen	964	914	913	947	-434	-31,0	-38,3	-40,4
Zugang im Monat	643	577	565	570	81	14,4	-13,1	-18,7
ungefördert	462	457	444	453	-53	-10,3	-4,4	-7,1
Zugang seit Jahresbeginn	5.594	4.951	4.374	3.809	-1.833	-24,7	-27,9	-29,5
ungefördert	3.980	3.518	3.061	2.617	-1.096	-21,6	-22,9	-25,0

1) Ungeförderte Stellen ohne Angebote für Arbeitsbeschaffungsmaßnahmen, Arbeitsgelegenheiten und Personal-Service-Agenturen. Ab Berichtsmonat September 2009 einschließlich Praktikumsstellen. Die Zu- und Abgänge für den Berichtsmonat September 2009 sind daher überzeichnet.

Die Arbeitslosigkeit hat sich im Oktober um 474 auf 15.133 verringert. Im Vergleich zum Vorjahr gab es 547 Arbeitslose mehr.

Die Arbeitslosenquote, berechnet auf der Basis aller zivilen Erwerbspersonen, betrug im Oktober 11,6%. Vor einem Jahr hatte sich die Quote auf 11,2% belaufen.

In der Hauptagentur Mönchengladbach waren im Oktober 1.052 Stellenangebote registriert, gegenüber September ist das ein Plus von 29. Im Vergleich zum Vorjahr gab es 427 Stellen weniger.

Im Oktober meldeten sich 2.940 Personen (neu oder erneut) arbeitslos, das waren 161 Personen oder 5% weniger als vor einem Jahr.

Gleichzeitig beendeten 3.431 Personen ihre Arbeitslosigkeit, 503 oder 17% mehr als vor Jahresfrist.

Rhein-Kreis Neuss

Eckwerte des Arbeitsmarktes im Oktober 2009

Merkmal	Berichtsmonat				Veränderung zum Vorjahresmonat (Arbeitslosenquoten Vorjahreswerte)			
	Oktober	September	August	Juli	Oktober		September	August
	1	2	3	4	absolut 5	% 6	% 7	% 8
Arbeitsuchende								
Bestand	26.084	26.054	26.339	26.490	2.889	12,5	12,2	12,1
Arbeitslose								
Bestand	14.983	15.388	16.116	16.113	1.114	8,0	9,5	11,4
dar.: 54,2 % Männer	8.121	8.338	8.704	8.700	1.197	17,3	20,7	22,2
45,8 % Frauen	6.862	7.050	7.412	7.413	-83	-1,2	-1,3	0,9
dar.: 8,2 % 15 bis unter 25 Jahre	1.226	1.396	1.659	1.660	174	16,5	16,8	22,3
1,4 % dar.: 15 bis unter 20 Jahre	213	254	327	304	-12	-5,3	2,8	17,2
28,9 % 50 bis unter 65 Jahre	4.327	4.375	4.486	4.461	65	1,5	2,0	2,4
16,5 % dar.: 55 bis unter 65 Jahre	2.477	2.445	2.492	2.480	52	2,1	1,5	0,8
34,7 % Langzeitarbeitslose ¹⁾	5.204	5.210	5.210	5.171	-327	-5,9	-7,3	-9,9
4,9 % Schwerbehinderte ¹⁾	731	707	756	737	-10	-1,3	-7,0	-2,1
20,9 % Ausländer	3.137	3.212	3.348	3.373	126	4,2	7,0	9,2
Zugang (Meldungen) im Monat	3.065	3.080	3.264	3.570	-155	-4,8	5,9	1,6
seit Jahresbeginn	32.458	29.393	26.313	23.049	3.407	11,7	13,8	14,8
Abgang im Monat	3.443	3.775	3.256	3.199	20	0,6	13,5	-8,1
seit Jahresbeginn	31.414	27.971	24.196	20.940	1.319	4,4	4,9	3,6
Arbeitslosenquoten bezogen auf								
alle zivilen Erwerbspersonen insgesamt	6,7	6,9	7,2	7,2	6,2	-	6,3	6,5
Männer	6,8	6,9	7,2	7,2	5,8	-	5,8	5,9
Frauen	6,6	6,8	7,1	7,1	6,7	-	6,9	7,1
15 bis unter 25 Jahre	5,3	6,0	7,2	7,2	4,6	-	5,2	5,9
15 bis unter 20 Jahre	3,0	3,6	4,6	4,3	3,1	-	3,4	3,9
50 bis unter 65 Jahre	7,4	7,4	7,6	7,6	7,6	-	7,7	7,8
55 bis unter 65 Jahre	7,8	7,7	7,9	7,9	8,2	-	8,1	8,3
Ausländer	14,9	15,2	15,9	16,0	14,4	-	14,4	14,7
Deutsche	5,8	6,0	6,3	6,3	5,4	-	5,5	5,6
abhängige zivile Erwerbspersonen insgesamt	7,4	7,6	8,0	8,0	6,9	-	7,0	7,2
Gemeldete Stellen								
Bestand	1.424	1.441	1.482	1.532	-499	-25,9	-34,1	-29,1
dar.: ungefördert ²⁾	876	911	943	1.018	-437	-33,3	-40,6	-36,6
sofort zu besetzen	1.338	1.325	1.319	1.377	-499	-27,2	-35,7	-34,0
Zugang im Monat	732	699	676	895	-125	-14,6	-22,2	-31,0
dar.: ungefördert ²⁾	524	538	511	656	-144	-21,6	-23,4	-38,4
seit Jahresbeginn	7.040	6.308	5.609	4.933	-2.037	-22,4	-23,3	-23,4
dar.: ungefördert ²⁾	5.291	4.767	4.229	3.718	-1.911	-26,5	-27,0	-27,5

1) nur IT-Verfahren der BA

2) ohne Personal-Service-Agenturen, Arbeitsbeschaffungsmaßnahmen, Beschäftigung schaffende Infrastrukturmaßnahmen und Arbeitsgelegenheiten (Zusatzjobs für Alg II-Empfänger). Ab Berichtsmonat September 2009 einschließlich Praktikumsstellen. Die Zu- und Abgänge für den Berichtsmonat September 2009 sind daher überzeichnet.



Bundesagentur für Arbeit

Geschäftsstelle Dormagen

Eckwerte des Arbeitsmarktes im Oktober 2009

Merkmal	Berichtsmonat				Veränderung zum Vorjahresmonat (Arbeitslosenquoten: Vorjahreswerte)			
	Okt 09	Sep 09	Aug 09	Jul 09	Okt		Sep	Aug
					abs.	in %	in %	in %
ARBEITSUCHENDE								
Bestand	3.332	3.297	3.362	3.391	397	13,5	11,7	11,3
ARBEITSLOSE								
Bestand	1.947	2.031	2.137	2.125	140	7,7	10,3	11,1
55,2% Männer	1.075	1.116	1.179	1.169	174	19,3	24,0	25,7
44,8% Frauen	872	915	958	956	-34	-3,8	-2,9	-2,7
9,9% 15 bis unter 25 Jahre	192	212	240	239	36	23,1	21,1	17,1
2,1% dar.: 15 bis unter 20 Jahre	41	50	54	49	8	24,2	19,0	1,9
30,8% 50 bis unter 65 Jahre	599	622	640	647	-20	-3,2	-0,5	-0,5
19,9% dar.: 55 bis unter 65 Jahre	387	397	398	408	4	1,0	7,0	5,9
36,6% Langzeitarbeitslose	713	716	735	737	-17	-2,3	-2,3	-1,1
6,0% Schwerbehinderte	116	110	123	126	-3	-2,5	-12,0	1,7
19,9% Ausländer	388	393	407	405	35	9,9	6,2	8,0
Zugang (Meldungen) im Monat	377	378	465	481	-31	-7,6	1,9	11,0
seit Jahresbeginn	4.205	3.828	3.450	2.985	239	6,0	7,6	8,3
Abgang im Monat	454	474	455	435	5	1,1	3,3	-2,2
seit Jahresbeginn	4.094	3.640	3.166	2.711	59	1,5	1,5	1,2
ARBEITSLOSENQUOTEN bezogen auf								
alle zivilen Erwerbspersonen	6,0	6,3	6,6	6,6	-	5,6	5,7	6,0
dar.: Männer	6,0	6,3	6,6	6,6	-	5,1	5,1	5,3
Frauen	6,0	6,3	6,6	6,6	-	6,3	6,6	6,9
15 bis unter 25 Jahre	5,3	5,9	6,7	6,6	-	4,4	5,0	5,8
15 bis unter 20 Jahre	4,0	4,8	5,2	4,7	-	3,3	4,2	5,2
50 bis unter 65 Jahre	7,5	7,8	8,0	8,1	-	8,1	8,2	8,4
55 bis unter 65 Jahre	9,8	10,0	10,0	10,3	-	10,2	9,9	10,1
Ausländer	13,4	13,6	14,1	14,0	-	12,3	12,9	13,2
abhängige zivile Erwerbspersonen	6,7	7,0	7,4	7,3	-	6,2	6,4	6,6
GEMELDETE STELLEN 1)								
Bestand	185	160	174	192	-95	-33,9	-48,9	-38,9
dar.: ungefördert	102	80	95	97	-106	-51,0	-68,4	-57,8
sofort zu besetzen	172	157	160	176	-96	-35,8	-45,3	-42,0
Zugang im Monat	102	71	58	103	10	10,9	-28,3	-69,8
ungefördert	66	55	44	52	0	0,0	-32,9	-74,9
Zugang seit Jahresbeginn	796	694	623	565	-261	-24,7	-28,1	-28,1
ungefördert	534	468	413	369	-303	-36,2	-39,3	-40,1

1) Ungeförderte Stellen ohne Angebote für Arbeitsbeschaffungsmaßnahmen, Arbeitsgelegenheiten und Personal-Service-Agenturen. Ab Berichtsmonat September 2009 einschließlich Praktikumsstellen. Die Zu- und Abgänge für den Berichtsmonat September 2009 sind daher überzeichnet

Die Arbeitslosigkeit hat sich im Oktober um 84 auf 1.947 verringert. Im Vergleich zum Vorjahr gab es 140 Arbeitslose mehr.

Die Arbeitslosenquote, berechnet auf der Basis aller zivilen Erwerbspersonen, betrug im Oktober 6,0%. Vor einem Jahr hatte sich die Quote auf 5,6 % belaufen.

In der Geschäftsstelle Dormagen waren im Oktober 185 Stellenangebote registriert, gegenüber September ist das ein Plus von 25. Im Vergleich zum Vorjahr gab es 95 Stellen weniger.

Im Oktober meldeten sich 377 Personen (neu oder erneut) arbeitslos, das waren 31 Personen oder 8% weniger als vor einem Jahr.

Gleichzeitig beendeten 454 Personen ihre Arbeitslosigkeit, 5 oder 1% mehr als vor Jahresfrist.



Bundesagentur für Arbeit

Geschäftsstelle Grevenbroich

Eckwerte des Arbeitsmarktes im Oktober 2009

Merkmal	Berichtsmonat				Veränderung zum Vorjahresmonat (Arbeitslosenquoten: Vorjahreswerte)			
	Okt 09	Sep 09	Aug 09	Jul 09	Okt		Sep	Aug
					abs.	in %	in %	in %
ARBEITSUCHENDE								
Bestand	5.494	5.523	5.551	5.622	631	13,0	14,1	12,5
ARBEITSLOSE								
Bestand	3.033	3.124	3.286	3.345	217	7,7	9,4	10,1
54,8% Männer	1.661	1.730	1.800	1.819	195	13,3	17,3	16,0
45,2% Frauen	1.372	1.394	1.486	1.526	22	1,6	1,0	3,7
7,2% 15 bis unter 25 Jahre	218	271	354	362	1	0,5	7,1	12,7
1,2% dar.: 15 bis unter 20 Jahre	35	39	72	69	-3	-7,9	-15,2	22,0
30,6% 50 bis unter 65 Jahre	927	904	927	937	17	1,9	-3,2	-3,7
17,6% dar.: 55 bis unter 65 Jahre	533	508	503	508	7	1,3	-4,5	-12,1
33,5% Langzeitarbeitslose	1.015	1.011	1.022	1.018	-143	-12,3	-16,0	-17,8
5,8% Schwerbehinderte	177	169	177	171	8	4,7	-7,1	-4,8
17,1% Ausländer	520	543	548	572	22	4,4	16,0	14,4
Zugang (Meldungen) im Monat	657	664	665	769	-5	-0,8	12,9	-3,2
seit Jahresbeginn	7.067	6.410	5.746	5.081	977	16,0	18,1	18,7
Abgang im Monat	744	832	717	655	42	6,0	16,2	-5,7
seit Jahresbeginn	6.970	6.226	5.394	4.677	526	8,2	8,4	7,3
ARBEITSLOSENQUOTEN bezogen auf								
alle zivilen Erwerbspersonen	6,0	6,2	6,5	6,6	-	5,7	5,8	6,0
dar.: Männer	6,0	6,2	6,5	6,6	-	5,3	5,4	5,7
Frauen	6,1	6,2	6,6	6,8	-	6,1	6,2	6,5
15 bis unter 25 Jahre	3,9	4,9	6,4	6,5	-	4,0	4,6	5,7
15 bis unter 20 Jahre	2,0	2,3	4,2	4,0	-	2,2	2,6	3,4
50 bis unter 65 Jahre	7,4	7,2	7,4	7,5	-	7,7	7,9	8,2
55 bis unter 65 Jahre	8,2	7,9	7,8	7,9	-	8,8	8,9	9,6
Ausländer	12,8	13,3	13,4	14,0	-	12,7	11,9	12,2
abhängige zivile Erwerbspersonen	6,7	6,9	7,2	7,4	-	6,3	6,4	6,7
GEMELDETE STELLEN 1)								
Bestand	235	261	270	233	-139	-37,2	-38,6	-30,2
dar.: ungefördert	128	158	157	136	-120	-48,4	-44,6	-37,5
sofort zu besetzen	212	230	236	201	-141	-39,9	-39,5	-35,2
Zugang im Monat	115	125	129	131	-44	-27,7	-26,9	-16,2
ungefördert	77	106	89	88	-45	-36,9	-25,9	-24,6
Zugang seit Jahresbeginn	1.233	1.118	993	864	-380	-23,6	-23,1	-22,6
ungefördert	891	814	708	619	-366	-29,1	-28,3	-28,6

1) Ungeförderte Stellen ohne Angebote für Arbeitsbeschaffungsmaßnahmen, Arbeitsgelegenheiten und Personal-Service-Agenturen. Ab Berichtsmonat September 2009 einschließlich Praktikumsstellen. Die Zu- und Abgänge für den Berichtsmonat September 2009 sind daher überzeichnet.

Die Arbeitslosigkeit hat sich im Oktober um 91 auf 3.033 verringert. Im Vergleich zum Vorjahr gab es 217 Arbeitslose mehr.

Die Arbeitslosenquote, berechnet auf der Basis aller zivilen Erwerbspersonen, betrug im Oktober 6,0%. Vor einem Jahr hatte sich die Quote auf 5,7% belaufen.

In der Geschäftsstelle Grevenbroich waren im Oktober 235 Stellenangebote registriert, gegenüber September ist das ein Rückgang von 26. Im Vergleich zum Vorjahr gab es 139 Stellen weniger.

Im Oktober meldeten sich 657 Personen (neu oder erneut) arbeitslos, das waren 5 Personen oder 1% weniger als vor einem Jahr.

Gleichzeitig beendeten 744 Personen ihre Arbeitslosigkeit, 42 oder 6% mehr als vor Jahresfrist.



Bundesagentur für Arbeit

Geschäftsstelle Neuss

Eckwerte des Arbeitsmarktes im Oktober 2009

Merkmal	Berichtsmonat				Veränderung zum Vorjahresmonat (Arbeitslosenquoten: Vorjahreswerte)			
	Okt 09	Sep 09	Aug 09	Jul 09	Okt		Sep	Aug
					abs.	in %	in %	in %
ARBEITSUCHENDE								
Bestand	17.258	17.234	17.426	17.477	1.861	12,1	11,7	12,2
ARBEITSLOSE								
Bestand	10.003	10.233	10.693	10.643	757	8,2	9,4	11,9
53,8% Männer	5.385	5.492	5.725	5.712	828	18,2	21,1	23,7
46,2% Frauen	4.618	4.741	4.968	4.931	-71	-1,5	-1,7	0,9
8,2% 15 bis unter 25 Jahre	816	913	1.065	1.059	137	20,2	19,0	27,1
1,4% dar.: 15 bis unter 20 Jahre	137	165	201	186	-17	-11,0	3,8	20,4
28,0% 50 bis unter 65 Jahre	2.801	2.849	2.919	2.877	68	2,5	4,4	5,3
15,6% dar.: 55 bis unter 65 Jahre	1.557	1.540	1.591	1.564	41	2,7	2,3	4,4
34,7% Langzeitarbeitslose	3.476	3.483	3.453	3.416	-167	-4,6	-5,4	-9,0
4,4% Schwerbehinderte	438	428	456	440	-15	-3,3	-5,5	-1,9
22,3% Ausländer	2.229	2.276	2.393	2.396	69	3,2	5,1	8,3
Zugang (Meldungen) im Monat	2.031	2.038	2.134	2.320	-119	-5,5	4,5	1,3
seit Jahresbeginn	21.186	19.155	17.117	14.983	2.191	11,5	13,7	14,9
Abgang im Monat	2.245	2.469	2.084	2.109	-27	-1,2	14,8	-10,1
seit Jahresbeginn	20.350	18.105	15.636	13.552	734	3,7	4,4	2,9
ARBEITSLOSENQUOTEN bezogen auf								
alle zivilen Erwerbspersonen	7,1	7,2	7,5	7,5	-	6,6	6,6	6,8
dar.: Männer	7,2	7,4	7,7	7,6	-	6,1	6,1	6,2
Frauen	6,9	7,1	7,4	7,4	-	7,1	7,3	7,4
15 bis unter 25 Jahre	5,9	6,6	7,7	7,6	-	4,8	5,5	6,0
15 bis unter 20 Jahre	3,2	3,8	4,7	4,3	-	3,5	3,6	3,7
50 bis unter 65 Jahre	7,3	7,5	7,6	7,5	-	7,5	7,5	7,6
55 bis unter 65 Jahre	7,4	7,3	7,5	7,4	-	7,6	7,5	7,6
Ausländer	15,8	16,1	16,9	17,0	-	15,4	15,4	15,7
abhängige zivile Erwerbspersonen	7,9	8,0	8,4	8,4	-	7,3	7,4	7,5
GEMELDETE STELLEN 1)								
Bestand	1.004	1.020	1.038	1.107	-265	-20,9	-29,6	-26,8
dar.: ungefördert	646	673	691	785	-211	-24,6	-32,4	-31,7
sofort zu besetzen	954	938	923	1.000	-262	-21,5	-32,7	-32,0
Zugang im Monat	515	503	489	661	-91	-15,0	-20,0	-22,9
ungefördert	381	377	378	516	-99	-20,6	-21,0	-29,6
Zugang seit Jahresbeginn	5.011	4.496	3.993	3.504	-1.396	-21,8	-22,5	-22,8
ungefördert	3.866	3.485	3.108	2.730	-1.242	-24,3	-24,7	-25,1

1) Ungeförderte Stellen ohne Angebote für Arbeitsbeschaffungsmaßnahmen, Arbeitsgelegenheiten und Personal-Service-Agenturen. Ab Berichtsmonat September 2009 einschließlich Praktikumsstellen. Die Zu- und Abgänge für den Berichtsmonat September 2009 sind daher überzeichnet.

Die Arbeitslosigkeit hat sich im Oktober um 230 auf 10.003 verringert. Im Vergleich zum Vorjahr gab es 757 Arbeitslose mehr.

Die Arbeitslosenquote, berechnet auf der Basis aller zivilen Erwerbspersonen, betrug im Oktober 7,1%. Vor einem Jahr hatte sich die Quote auf 6,6% belaufen.

In der Geschäftsstelle Neuss waren im Oktober 1.004 Stellenangebote registriert, gegenüber September ist das ein Rückgang von 16. Im Vergleich zum Vorjahr gab es 265 Stellen weniger.

Im Oktober meldeten sich 2.031 Personen (neu oder erneut) arbeitslos, das waren 119 Personen oder 6% weniger als vor einem Jahr.

Gleichzeitig beendeten 2.245 Personen ihre Arbeitslosigkeit, 27 oder 1% weniger als vor Jahresfrist.



Bundesagentur für Arbeit

Hauptagentur Mönchengladbach

Eckwerte des Arbeitsmarktes nach Rechtskreisen

Merkmal	Insgesamt	davon					
		SGB III			SGB II		
		Okt 09	Veränderung gegenüber VJ		Okt 09	Veränderung gegenüber VJ	
			abs.	in % 2)		abs.	in % 2)
ARBEITSUCHENDE							
Bestand	25.589	6.689	1.742	35,2	18.900	138	0,7
ARBEITSLOSE							
Bestand	15.133	3.359	536	19,0	11.774	11	0,1
53,9 % Männer	8.154	2.020	576	39,9	6.134	97	1,6
46,1 % Frauen	6.979	1.339	-40	-2,9	5.640	-86	-1,5
10,8 % 15 bis unter 25 Jahre	1.639	470	106	29,1	1.169	40	3,5
2,6 % dar.: 15 bis unter 20 Jahre	395	61	13	27,1	334	-11	-3,2
24,9 % 50 bis unter 65 Jahre	3.766	1.023	102	11,1	2.743	26	1,0
12,7 % dar.: 55 bis unter 65 Jahre	1.927	672	101	17,7	1.255	4	0,3
37,0 % Langzeitarbeitslose	5.592	289	-29	-9,1	5.303	-348	-6,2
4,5 % Schwerbehinderte	686	199	-32	-13,9	487	-20	-3,9
19,2 % Ausländer	2.899	420	51	13,8	2.479	-63	-2,5
Zugang (Meldungen) im Monat	2.940	1.127	54	5,0	1.813	-215	-10,6
seit Jahresbeginn	30.083	11.995	2.324	24,0	18.088	1.598	9,7
Abgang im Monat	3.431	1.149	110	10,6	2.282	393	20,8
seit Jahresbeginn	29.868	10.483	1.621	18,3	19.385	969	5,3
ARBEITSLOSENQUOTEN 1)							
alle zivilen Erwerbspersonen	11,6	2,6		2,2	9,1		9,0
dar.: Männer	11,7	2,9		2,0	8,8		8,6
Frauen	11,6	2,2		2,3	9,4		9,5
15 bis unter 25 Jahre	11,5	3,3		2,5	8,2		7,9
15 bis unter 20 Jahre	9,5	1,5		1,2	8,0		8,4
50 bis unter 65 Jahre	11,0	3,0		2,8	8,0		8,3
55 bis unter 65 Jahre	10,7	3,7		3,4	6,9		7,4
Ausländer	22,9	3,3		2,9	19,6		19,7
abhängige zivile Erwerbspersonen	12,9	2,9		2,4	10,1		10,0

1) Die Arbeitslosenquoten beziehen sich auf alle zivilen Erwerbspersonen. Die Differenzierung nach Rechtskreisen basiert auf anteiligen Quoten der Arbeitslosen in den beiden Rechtskreisen, d.h. die Basis ist jeweils gleich und in der Summe ergibt sich die Arbeitslosenquote insgesamt.

2) Bei den Arbeitslosenquoten handelt es sich jeweils um die Quote des Vorjahres.

Eckwerte des Arbeitsmarktes nach Rechtskreisen
Rhein-Kreis Neuss

Merkmal	Insgesamt	davon					
		SGB III			SGB II		
		Okt 09	Veränderung gegenüber Vorjahr		Okt 09	Veränderung gegenüber Vorjahr	
			absolut	in % ¹⁾		absolut	in % ¹⁾
Arbeitsuchende							
Bestand	26.084	9.767	2.204	29,1	16.317	685	4,4
Arbeitslose							
Bestand	14.983	5.126	952	22,8	9.857	162	1,7
54,2% Männer	8.121	3.009	893	42,2	5.112	304	6,3
45,8% Frauen	6.862	2.117	59	2,9	4.745	-142	-2,9
8,2% 15 bis unter 25 Jahre	1.226	613	136	28,5	613	38	6,6
1,4% dar.: 15 bis unter 20 Jahre	213	76	3	4,1	137	-15	-9,9
28,9% 50 bis unter 65 Jahre	4.327	1.794	243	15,7	2.533	-178	-6,6
16,5% dar.: 55 bis unter 65 Jahre	2.477	1.299	221	20,5	1.178	-169	-12,5
34,7% Langzeitarbeitslose	5.204	706			4.498	-327	-6,8
4,9% Schwerbehinderte	731	305	9	3,0	426	-19	-4,3
20,9% Ausländer	3.137	660	144	27,9	2.477	-18	-0,7
Zugang (Meldungen im Monat)	3.065	1.615	13	0,8	1.450	-168	-10,4
seit Jahresbeginn	32.458	17.543	2.658	17,9	14.915	749	5,3
Abgang im Monat	3.443	1.737	64	3,8	1.706	-44	-2,5
seit Jahresbeginn	31.414	15.312	458	3,1	16.102	861	5,6
Arbeitslosenquoten bezogen auf ²⁾							
- alle zivilen Erwerbspersonen	6,7	2,3		1,9	4,4		4,4
Männer	6,8	2,5		1,8	4,3		4,0
Frauen	6,6	2,0		2,0	4,6		4,7
15 bis unter 25 Jahre	5,3	2,7		2,1	2,7		2,5
15 bis unter 20 Jahre	3,0	1,1		1,0	1,9		2,1
50 bis unter 65 Jahre	7,4	3,1		2,8	4,3		4,8
55 bis unter 65 Jahre	7,8	4,1		3,6	3,7		4,5
Ausländer	14,9	3,1		2,5	11,7		12,0
- abhängige zivile Erwerbspersonen	7,4	2,5		2,1	4,9		4,8

¹⁾ Bei den Arbeitslosenquoten handelt es sich jeweils um die Quote des Vorjahres

²⁾ Die Arbeitslosenquoten beziehen sich auf alle zivilen Erwerbspersonen. Die Differenzierung nach Rechtskreisen basiert auf anteiligen Quoten der Arbeitslosen in den beiden Rechtskreisen, d.h. die Basis ist jeweils gleich und in der Summe ergibt sich die Arbeitslosenquote insgesamt.



Bundesagentur für Arbeit

Geschäftsstelle Dormagen

Eckwerte des Arbeitsmarktes nach Rechtskreisen

Merkmal	Insgesamt	davon					
		SGB III			SGB II		
		Okt 09	Veränderung gegenüber VJ		Okt 09	Veränderung gegenüber VJ	
			abs.	in % 2)		abs.	in % 2)
ARBEITSUCHENDE							
Bestand	3.332	1.373	245	21,7	1.959	152	8,4
ARBEITSLOSE							
Bestand	1.947	761	77	11,3	1.186	63	5,6
55,2 % Männer	1.075	467	104	28,7	608	70	13,0
44,8 % Frauen	872	294	-27	-8,4	578	-7	-1,2
9,9 % 15 bis unter 25 Jahre	192	108	39	56,5	84	-3	-3,4
2,1 % dar.: 15 bis unter 20 Jahre	41	13	6	85,7	28	2	7,7
30,8 % 50 bis unter 65 Jahre	599	322	-22	-6,4	277	2	0,7
19,9 % dar.: 55 bis unter 65 Jahre	387	264	-2	-0,8	123	6	5,1
36,6 % Langzeitarbeitslose	713	175	-12	-6,4	538	-5	-0,9
6,0 % Schwerbehinderte	116	44	-10	-18,5	72	7	10,8
19,9 % Ausländer	388	97	22	29,3	291	13	4,7
Zugang (Meldungen) im Monat	377	208	-26	-11,1	169	-5	-2,9
seit Jahresbeginn	4.205	2.410	337	16,3	1.795	-98	-5,2
Abgang im Monat	454	241	1	0,4	213	4	1,9
seit Jahresbeginn	4.094	2.176	125	6,1	1.918	-66	-3,3
ARBEITSLOSENQUOTEN 1)							
alle zivilen Erwerbspersonen	6,0	2,4		2,1	3,7		3,5
dar.: Männer	6,0	2,6		2,0	3,4		3,0
Frauen	6,0	2,0		2,2	4,0		4,1
15 bis unter 25 Jahre	5,3	3,0		2,0	2,3		2,5
15 bis unter 20 Jahre	4,0	1,3		0,7	2,7		2,6
50 bis unter 65 Jahre	7,5	4,0		4,5	3,5		3,6
55 bis unter 65 Jahre	9,8	6,7		7,1	3,1		3,1
Ausländer	13,4	3,4		2,6	10,1		9,7
abhängige zivile Erwerbspersonen	6,7	2,6		2,4	4,1		3,9

1) Die Arbeitslosenquoten beziehen sich auf alle zivilen Erwerbspersonen. Die Differenzierung nach Rechtskreisen basiert auf anteiligen Quoten der Arbeitslosen in den beiden Rechtskreisen, d.h. die Basis ist jeweils gleich und in der Summe ergibt sich die Arbeitslosenquote insgesamt.

2) Bei den Arbeitslosenquoten handelt es sich jeweils um die Quote des Vorjahres.



Bundesagentur für Arbeit

Geschäftsstelle Grevenbroich

Eckwerte des Arbeitsmarktes nach Rechtskreisen

Merkmal	Insgesamt	davon					
		SGB III			SGB II		
		Okt 09	Veränderung gegenüber VJ		Okt 09	Veränderung gegenüber VJ	
			abs.	in % 2)		abs.	in % 2)
ARBEITSUCHENDE							
Bestand	5.494	2.173	471	27,7	3.321	160	5,1
ARBEITSLOSE							
Bestand	3.033	1.045	122	13,2	1.988	95	5,0
54,8 % Männer	1.661	635	144	29,3	1.026	51	5,2
45,2 % Frauen	1.372	410	-22	-5,1	962	44	4,8
7,2 % 15 bis unter 25 Jahre	218	136	29	27,1	82	-28	-25,5
1,2 % dar.: 15 bis unter 20 Jahre	35	17	4	30,8	18	-7	-28,0
30,6 % 50 bis unter 65 Jahre	927	384	14	3,8	543	3	0,6
17,6 % dar.: 55 bis unter 65 Jahre	533	290	21	7,8	243	-14	-5,4
33,5 % Langzeitarbeitslose	1.015	172	-50	-22,5	843	-93	-9,9
5,8 % Schwerbehinderte	177	77	17	28,3	100	-9	-8,3
17,1 % Ausländer	520	125	21	20,2	395	1	0,3
Zugang (Meldungen) im Monat	657	345	-4	-1,1	312	-1	-0,3
seit Jahresbeginn	7.067	3.750	435	13,1	3.317	542	19,5
Abgang im Monat	744	390	31	8,6	354	11	3,2
seit Jahresbeginn	6.970	3.342	-98	-2,8	3.628	624	20,8
ARBEITSLOSENQUOTEN 1)							
alle zivilen Erwerbspersonen	6,0	2,1		1,9	4,0		3,8
dar.: Männer	6,0	2,3		1,8	3,7		3,6
Frauen	6,1	1,8		1,9	4,3		4,1
15 bis unter 25 Jahre	3,9	2,4		2,0	1,5		2,0
15 bis unter 20 Jahre	2,0	1,0		0,7	1,0		1,4
50 bis unter 65 Jahre	7,4	3,1		3,1	4,3		4,6
55 bis unter 65 Jahre	8,2	4,5		4,5	3,8		4,3
Ausländer	12,8	3,1		2,6	9,7		10,0
abhängige zivile Erwerbspersonen	6,7	2,3		2,1	4,4		4,2

1) Die Arbeitslosenquoten beziehen sich auf alle zivilen Erwerbspersonen. Die Differenzierung nach Rechtskreisen basiert auf anteiligen Quoten der Arbeitslosen in den beiden Rechtskreisen, d.h. die Basis ist jeweils gleich und in der Summe ergibt sich die Arbeitslosenquote insgesamt.

2) Bei den Arbeitslosenquoten handelt es sich jeweils um die Quote des Vorjahres.



Bundesagentur für Arbeit

Geschäftsstelle Neuss

Eckwerte des Arbeitsmarktes nach Rechtskreisen

Merkmal	Insgesamt	davon					
		SGB III			SGB II		
		Okt 09	Veränderung gegenüber VJ		Okt 09	Veränderung gegenüber VJ	
			abs.	in % 2)		abs.	in % 2)
ARBEITSUCHENDE							
Bestand	17.258	6.221	1.488	31,4	11.037	373	3,5
ARBEITSLOSE							
Bestand	10.003	3.320	753	29,3	6.683	4	0,1
53,8 % Männer	5.385	1.907	645	51,1	3.478	183	5,6
46,2 % Frauen	4.618	1.413	108	8,3	3.205	-179	-5,3
8,2 % 15 bis unter 25 Jahre	816	369	68	22,6	447	69	18,3
1,4 % dar.: 15 bis unter 20 Jahre	137	46	-7	-13,2	91	-10	-9,9
28,0 % 50 bis unter 65 Jahre	2.801	1.088	251	30,0	1.713	-183	-9,7
15,6 % dar.: 55 bis unter 65 Jahre	1.557	745	202	37,2	812	-161	-16,5
34,7 % Langzeitarbeitslose	3.476	359	62	20,9	3.117	-229	-6,8
4,4 % Schwerbehinderte	438	184	2	1,1	254	-17	-6,3
22,3 % Ausländer	2.229	438	101	30,0	1.791	-32	-1,8
Zugang (Meldungen) im Monat	2.031	1.062	43	4,2	969	-162	-14,3
seit Jahresbeginn	21.186	11.383	1.886	19,9	9.803	305	3,2
Abgang im Monat	2.245	1.106	32	3,0	1.139	-59	-4,9
seit Jahresbeginn	20.350	9.794	431	4,6	10.556	303	3,0
ARBEITSLOSENQUOTEN 1)							
alle zivilen Erwerbspersonen	7,1	2,3		1,8	4,7		4,7
dar.: Männer	7,2	2,6		1,7	4,7		4,4
Frauen	6,9	2,1		2,0	4,8		5,1
15 bis unter 25 Jahre	5,9	2,7		2,1	3,2		2,7
15 bis unter 20 Jahre	3,2	1,1		1,2	2,1		2,3
50 bis unter 65 Jahre	7,3	2,8		2,3	4,5		5,2
55 bis unter 65 Jahre	7,4	3,5		2,7	3,8		4,9
Ausländer	15,8	3,1		2,4	12,7		13,0
abhängige zivile Erwerbspersonen	7,9	2,6		2,0	5,2		5,3

1) Die Arbeitslosenquoten beziehen sich auf alle zivilen Erwerbspersonen. Die Differenzierung nach Rechtskreisen basiert auf anteiligen Quoten der Arbeitslosen in den beiden Rechtskreisen, d.h. die Basis ist jeweils gleich und in der Summe ergibt sich die Arbeitslosenquote insgesamt.

2) Bei den Arbeitslosenquoten handelt es sich jeweils um die Quote des Vorjahres.



Bestand an Arbeitslosen nach Gemeinden

Berichtsmonat	Mönchengladbach Stadt	Rhein-Kreis Neuss	Dormagen Stadt	Grevenbroich Stadt	Jüchen	Kaarst Stadt	Korschenbroich Stadt	Meerbusch Stadt	Neuss Stadt	Rommerskirchen
Okt 08	14.586	13.869	1.807	2.017	567	962	639	1.220	6.425	232
Nov 08	14.555	13.665	1.814	2.006	589	927	625	1.211	6.263	230
Dez 08	14.859	13.937	1.864	2.113	594	931	627	1.232	6.333	243
Jan 09	15.790	14.937	2.028	2.247	655	1.008	706	1.299	6.725	276
Feb 09	16.081	15.009	2.054	2.274	686	1.039	685	1.313	6.683	275
Mrz 09	16.144	15.270	2.074	2.304	699	1.049	676	1.339	6.852	277
Apr 09	16.471	15.629	2.156	2.355	689	1.070	673	1.376	7.012	298
Mai 09	16.355	15.512	2.111	2.325	682	1.066	687	1.370	6.977	294
Jun 09	16.313	15.744	2.076	2.300	673	1.113	742	1.411	7.156	273
Jul 09	16.405	16.113	2.125	2.358	704	1.165	779	1.422	7.277	283
Aug 09	16.282	16.116	2.137	2.325	675	1.164	768	1.457	7.304	286
Sep 09	15.607	15.388	2.031	2.178	667	1.140	728	1.414	6.951	279
Okt 09	15.133	14.983	1.947	2.131	644	1.097	724	1.422	6.760	258

Bestand an Arbeitslosen nach Gemeinden - nur Sozialgesetzbuch III (SGB III) Rechtskreis

Berichtsmonat	Mönchengladbach Stadt	Rhein-Kreis Neuss	Dormagen Stadt	Grevenbroich Stadt	Jüchen	Kaarst Stadt	Korschenbroich Stadt	Meerbusch Stadt	Neuss Stadt	Rommerskirchen
Okt 08	2.823	4.174	684	605	196	347	269	404	1.547	122
Nov 08	2.720	4.078	699	579	182	333	271	405	1.498	111
Dez 08	2.811	4.199	717	603	186	340	273	429	1.536	115
Jan 09	3.400	5.039	841	696	230	418	335	487	1.885	147
Feb 09	3.620	5.282	871	758	237	448	339	500	1.992	137
Mrz 09	3.680	5.478	911	778	252	459	343	517	2.071	147
Apr 09	3.753	5.696	961	819	253	459	336	536	2.166	166
Mai 09	3.826	5.669	958	810	241	464	351	538	2.144	163
Jun 09	3.795	5.680	917	784	248	481	397	555	2.148	150
Jul 09	3.900	5.861	897	831	266	519	436	586	2.177	149
Aug 09	3.679	5.776	866	781	242	519	435	599	2.184	150
Sep 09	3.483	5.389	814	714	244	484	405	561	2.024	143
Okt 09	3.359	5.126	761	688	234	457	395	558	1.910	123

Bestand an Arbeitslosen nach Gemeinden - nur Sozialgesetzbuch II (SGB II) Rechtskreis

Berichtsmonat	Mönchengladbach Stadt	Rhein-Kreis Neuss	Dormagen Stadt	Grevenbroich Stadt	Jüchen	Kaarst Stadt	Korschenbroich Stadt	Meerbusch Stadt	Neuss Stadt	Rommerskirchen
Okt 08	11.763	9.695	1.123	1.412	371	615	370	816	4.878	110
Nov 08	11.835	9.587	1.115	1.427	407	594	354	806	4.765	119
Dez 08	12.048	9.738	1.147	1.510	408	591	354	803	4.797	128
Jan 09	12.390	9.898	1.187	1.544	425	590	371	812	4.840	129
Feb 09	12.461	9.727	1.183	1.516	449	591	346	813	4.691	138
Mrz 09	12.464	9.792	1.163	1.526	447	590	333	822	4.781	130
Apr 09	12.718	9.933	1.195	1.536	436	611	337	840	4.846	132
Mai 09	12.529	9.843	1.153	1.515	441	602	336	832	4.833	131
Jun 09	12.518	10.064	1.159	1.516	425	632	345	856	5.008	123
Jul 09	12.505	10.252	1.228	1.527	438	646	343	836	5.100	134
Aug 09	12.603	10.340	1.271	1.544	433	645	333	858	5.120	136
Sep 09	12.124	9.999	1.217	1.464	423	656	323	853	4.927	136
Okt 09	11.774	9.857	1.186	1.443	410	640	329	864	4.850	135

Datenrevisionen können zu Abweichungen gegenüber Auswertungen mit früherem Erstellungsdatum führen.

Arbeitslosenquoten nach Gemeinden

Berichtsmonat	Mönchengladbach Stadt	Rhein-Kreis Neuss	Dormagen Stadt	Grevenbroich Stadt	Jüchen	Kaarst Stadt	Korschenbroich Stadt	Meerbusch Stadt	Neuss Stadt	Rommerskirchen
Okt 08	11,2	6,2	5,6	6,3	/	4,7	3,8	4,9	8,2	/
Nov 08	11,1	6,1	5,6	6,2	/	4,5	3,7	4,8	8,0	/
Dez 08	11,4	6,3	5,8	6,5	/	4,5	3,7	4,9	8,1	/
Jan 09	12,1	6,7	6,3	7,0	/	4,9	4,2	5,2	8,6	/
Feb 09	12,3	6,7	6,4	7,1	/	5,1	4,1	5,2	8,5	/
Mrz 09	12,3	6,9	6,4	7,2	/	5,1	4,0	5,4	8,7	/
Apr 09	12,6	7,0	6,7	7,3	/	5,2	4,0	5,5	8,9	/
Mai 09	12,6	6,9	6,5	7,1	/	5,2	4,1	5,4	8,8	/
Jun 09	12,6	7,0	6,4	7,0	/	5,4	4,4	5,6	9,1	/
Jul 09	12,6	7,2	6,6	7,2	/	5,7	4,6	5,6	9,2	/
Aug 09	12,5	7,2	6,6	7,1	/	5,7	4,5	5,8	9,3	/
Sep 09	12,0	6,9	6,3	6,7	/	5,5	4,3	5,6	8,8	/
Okt 09	11,6	6,7	6,0	6,5	/	5,3	4,3	5,6	8,6	/

Arbeitslosenquoten nach Gemeinden - nur Sozialgesetzbuch III (SGB III) Rechtskreis

Berichtsmonat	Mönchengladbach Stadt	Rhein-Kreis Neuss	Dormagen Stadt	Grevenbroich Stadt	Jüchen	Kaarst Stadt	Korschenbroich Stadt	Meerbusch Stadt	Neuss Stadt	Rommerskirchen
Okt 08	2,2	1,9	2,1	1,9	/	1,7	1,6	1,6	2,0	/
Nov 08	2,1	1,8	2,2	1,8	/	1,6	1,6	1,6	1,9	/
Dez 08	2,1	1,9	2,2	1,9	/	1,7	1,6	1,7	2,0	/
Jan 09	2,6	2,3	2,6	2,2	/	2,0	2,0	1,9	2,4	/
Feb 09	2,8	2,4	2,7	2,4	/	2,2	2,0	2,0	2,5	/
Mrz 09	2,8	2,5	2,8	2,4	/	2,2	2,0	2,1	2,6	/
Apr 09	2,9	2,6	3,0	2,5	/	2,2	2,0	2,1	2,8	/
Mai 09	2,9	2,5	3,0	2,5	/	2,3	2,1	2,1	2,7	/
Jun 09	2,9	2,5	2,8	2,4	/	2,3	2,3	2,2	2,7	/
Jul 09	3,0	2,6	2,8	2,5	/	2,5	2,6	2,3	2,8	/
Aug 09	2,8	2,6	2,7	2,4	/	2,5	2,6	2,4	2,8	/
Sep 09	2,7	2,4	2,5	2,2	/	2,4	2,4	2,2	2,6	/
Okt 09	2,6	2,3	2,4	2,1	/	2,2	2,3	2,2	2,4	/

Arbeitslosenquoten nach Gemeinden - nur Sozialgesetzbuch II (SGB II) Rechtskreis

Berichtsmonat	Mönchengladbach Stadt	Rhein-Kreis Neuss	Dormagen Stadt	Grevenbroich Stadt	Jüchen	Kaarst Stadt	Korschenbroich Stadt	Meerbusch Stadt	Neuss Stadt	Rommerskirchen
Okt 08	9,0	4,4	3,5	4,4	/	3,0	2,2	3,3	6,2	/
Nov 08	9,1	4,3	3,5	4,4	/	2,9	2,1	3,2	6,1	/
Dez 08	9,2	4,4	3,6	4,7	/	2,9	2,1	3,2	6,1	/
Jan 09	9,5	4,4	3,7	4,8	/	2,9	2,2	3,2	6,2	/
Feb 09	9,5	4,4	3,7	4,7	/	2,9	2,0	3,2	6,0	/
Mrz 09	9,5	4,4	3,6	4,7	/	2,9	2,0	3,3	6,1	/
Apr 09	9,7	4,5	3,7	4,8	/	3,0	2,0	3,4	6,2	/
Mai 09	9,6	4,4	3,6	4,6	/	2,9	2,0	3,3	6,1	/
Jun 09	9,6	4,5	3,6	4,6	/	3,1	2,0	3,4	6,4	/
Jul 09	9,6	4,6	3,8	4,7	/	3,1	2,0	3,3	6,5	/
Aug 09	9,7	4,6	3,9	4,7	/	3,1	2,0	3,4	6,5	/
Sep 09	9,3	4,5	3,8	4,5	/	3,2	1,9	3,4	6,2	/
Okt 09	9,1	4,4	3,7	4,4	/	3,1	1,9	3,4	6,2	/

/ = Die Bundesagentur für Arbeit veröffentlicht keine Arbeitslosenquoten für Gemeinden mit weniger als 15.000 abhängigen zivilen Erwerbspersonen