

Jobcenter-Report

September 2013



Inhaltsangabe

1.	Entwicklung im August 2013.....	1
2.	Ergebnisse im Einzelnen	2
2.1	Rhein-Kreis Neuss	2
2.1.1	Eckwerte des Arbeitsmarktes	2
2.1.2	Bedarfsgemeinschaften im Rhein-Kreis Neuss	3
2.1.3	Personen in Bedarfsgemeinschaften nach Erwerbsstatus, Geschlecht, Alter ...	5
2.1.4	Bestand an Arbeitslosen/Arbeitssuchenden im Rhein-Kreis Neuss.....	7
2.1.5	Bestand der gemeldeten Stellen im Rhein-Kreis Neuss nach Stellenart	7
2.1.6	Ausgewählte arbeitsmarktpolitische Instrumente	8
2.1.7	Höhe der passiven Leistungen	9
2.2	Entwicklung in den einzelnen Kommunen	10
2.2.1	Rhein-Kreis Neuss.....	11
2.2.2	Dormagen.....	14
2.2.3	Grevenbroich.....	17
2.2.4	Jüchen.....	20
2.2.5	Kaarst.....	23
2.2.6	Korschenbroich.....	26
2.2.7	Meerbusch.....	29
2.2.8	Neuss	32
2.2.9	Rommerskirchen	35
3.	Glossar.....	38

1. Entwicklung im September 2013

Die Anzahl der Bedarfsgemeinschaften erhöht sich im Juni 2013 von 15.250 auf 15.311.

Das Stellenangebot ist im September gegenüber dem Vormonat um 9,8 % gestiegen. Gegenüber dem Vorjahresmonat September 2012 sind es 10 Arbeitsstellen weniger.

Bedarfsgemeinschaften

Die Zahl der Bedarfsgemeinschaften wird jeweils nach einer 3-monatigen Wartezeit veröffentlicht. Von Mai 2013 auf Juni 2013 ist diese von 15.250 auf 15.311 gestiegen.

Insgesamt bezogen 30.105 Personen Leistungen aus dem SGB II. Hiervon gehörten 21.274 zum Personenkreis der erwerbsfähigen Leistungsbezieher.

Arbeitslose SGB II-Leistungsbezieher

Im September 2013 waren 9.560 Leistungsbezieher arbeitslos. Das sind 61 arbeitslose Leistungsbezieher weniger als im August 2013.

Stellenangebote

Den Arbeitssuchenden und Arbeitslosen im Rhein-Kreis Neuss stehen derzeit lt. der Arbeitsagentur 1.726 gemeldete, offene, ungeforderte Stellen zur Verfügung. Etwa 96 % dieser Stellen sind sozialversicherungspflichtig.

Das Stellenangebot ist im September gegenüber dem Vormonat um 9,8 % gestiegen. Gegenüber dem Vorjahresmonat September 2012 sind es 10 Arbeitsstellen weniger.

Kosten

Bei einer Gesamtausgabensumme von 11.648 T€ im September 2013 entfielen 5.505 T€ auf die Leistungen zum Lebensunterhalt und 6.035 T€ auf die Kosten der Unterkunft. Davon sind 73 T€ einmalige Leistungen.

WICHTIGER HINWEIS:

Aufgrund der neuen Kennzahlen ab 2012 ist ein Vergleich der Leistungen zum Lebensunterhalt mit den Vorjahren nur bedingt möglich, da sich die Sanktionen nicht mehr senkend auswirken. Eine rückwirkende Anpassung für das Jahr 2011 (ALGII und Sozialgeld) ist aufgrund der geänderten Berechnungsmethode nicht mehr möglich.

Sonstiges

2.1.6 Höhe der passiven Leistungen

Ab 2011 werden die Werte für die BA-Leistungen für Vormonate auf den aktuellsten Ladestand angepasst.

2.2 Kommunale Seiten

Die Bevölkerungszahlen wurden im September 2013 (Stand 2012) aktualisiert. Nächste Aktualisierung erfolgt ca. September 2014.

Arbeitslosenquote:

Jüchen und Rommerskirchen: Die BA veröffentlicht keine Quoten für Gemeinden mit weniger als 15.000 abhängigen zivilen Erwerbspersonen, daher ist eine Darstellung nicht möglich.

Die Bezugsgrößen für die Berechnung der Arbeitslosenquote werden einmal jährlich aktualisiert. Dies geschieht üblicherweise ab Berichtsmonat Mai; Rückrechnungen werden nicht vorgenommen.

2. Ergebnisse im Einzelnen

2.1 Rhein-Kreis Neuss

2.1.1 Eckwerte des Arbeitsmarktes

Merkmal		davon		Insgesamt
		SGB II	SGB III	
Arbeitslose Bestand		9.560	4.944	14.504
darunter				
53,0%	Männer	4.998	2.692	7.690
47,0%	Frauen	4.562	2.252	6.814
8,5%	15 bis unter 25 Jahre	610	616	1.226
1,5%	dar. 15 bis unter 20 Jahre	139	76	215
32,2%	50 Jahre und älter	2.755	1.917	4.672
19,9%	dar. 55 Jahre und älter	1.534	1.351	2.885
39,3%	Langzeitarbeitslose	5.053	652	5.705
27,9%	dar. 25 bis unter 55 Jahre	3.876	168	4.044
10,7%	dar. 55 Jahre und älter	1.087	469	1.556
6,4%	Schwerbehinderte	517	408	925
21,3%	Ausländer	2.452	640	3.092
Arbeitslosenquoten bezogen auf				
- alle zivilen Erwerbspersonen		4,2	2,1	6,3
	Männer	4,1	2,2	6,3
	Frauen	4,2	2,1	6,3
	15 bis unter 25 Jahre	2,7	2,7	5,4
	15 bis unter 20 Jahre	2,2	1,2	3,4
	50 bis unter 65 Jahre	4,0	2,8	6,7
	55 bis unter 65 Jahre	4,0	3,5	7,5
	Ausländer	10,8	2,8	13,6
-abhängige zivile Erwerbspersonen		4,6	2,4	7,0
Leistungsempfänger				
Arbeitslosengeld		x	4.395	4.395
erwerbsfähige Leistungsberechtigte		21.186	x	21.186
nicht erwerbsfähige Leistungsberechtigte		8.825	x	8.825
Bedarfsgemeinschaften		15.334	x	15.334
Gemeldete Stellen		Sep 13	Aug 13	Jul 13
Zugang im Monat		703	606	618
Zugang seit Jahresbeginn		5.493	4.790	4.184
Bestand		1.726	1.572	1.544

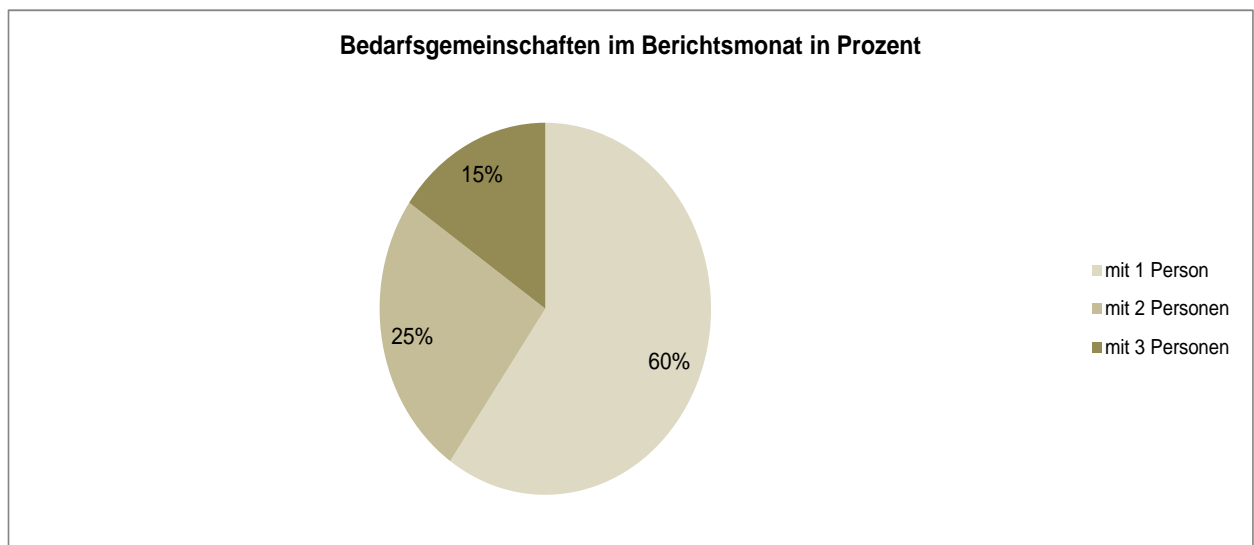
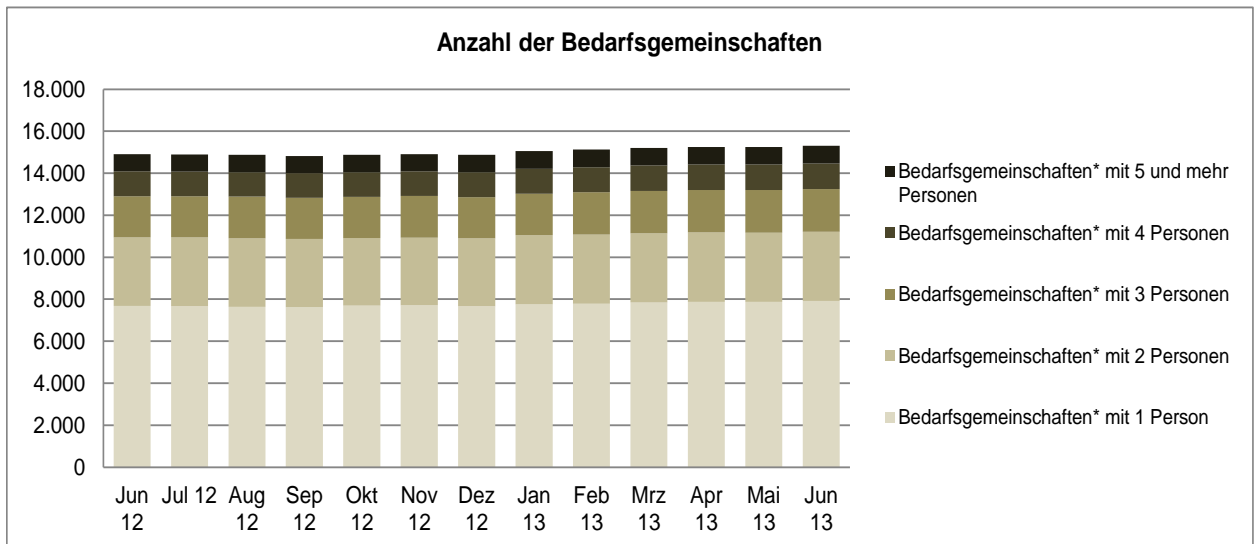
© Statistik der Bundesagentur für Arbeit

2.1.2 Bedarfsgemeinschaften im Rhein-Kreis Neuss

Berichtsmonat: Juni 2013 - Daten nach 3-monatiger Wartezeit

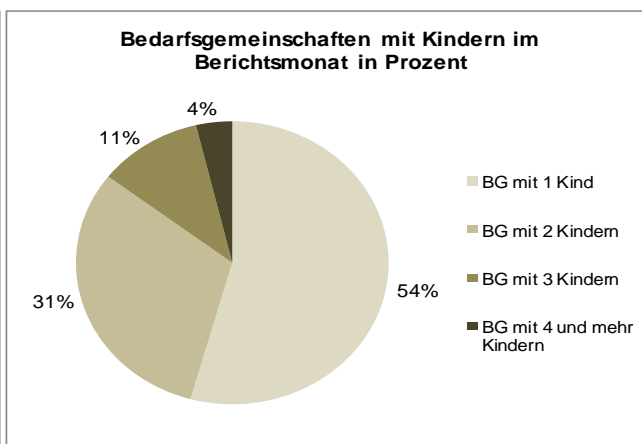
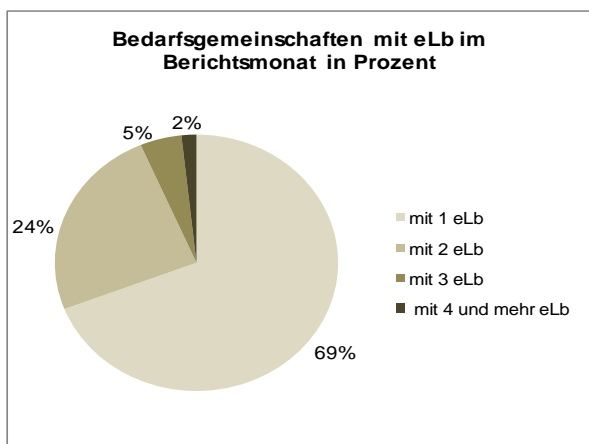
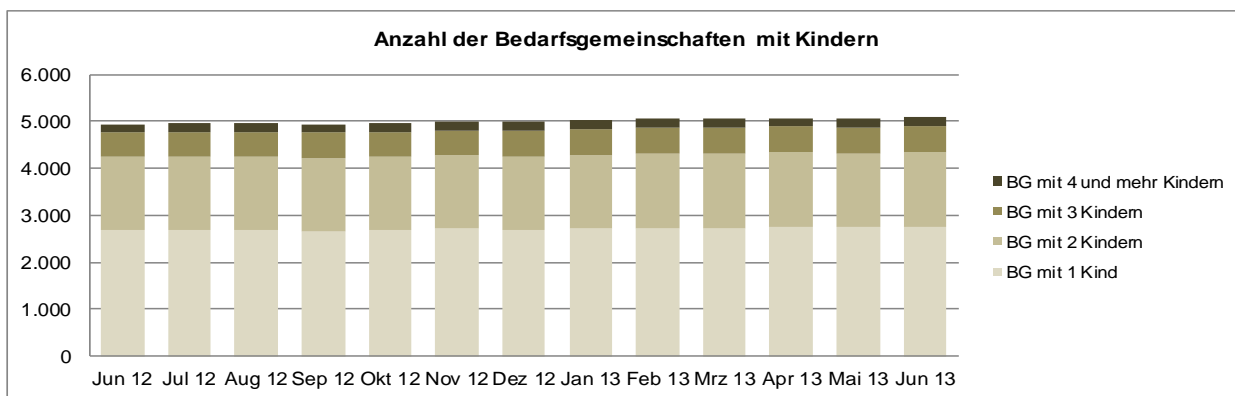
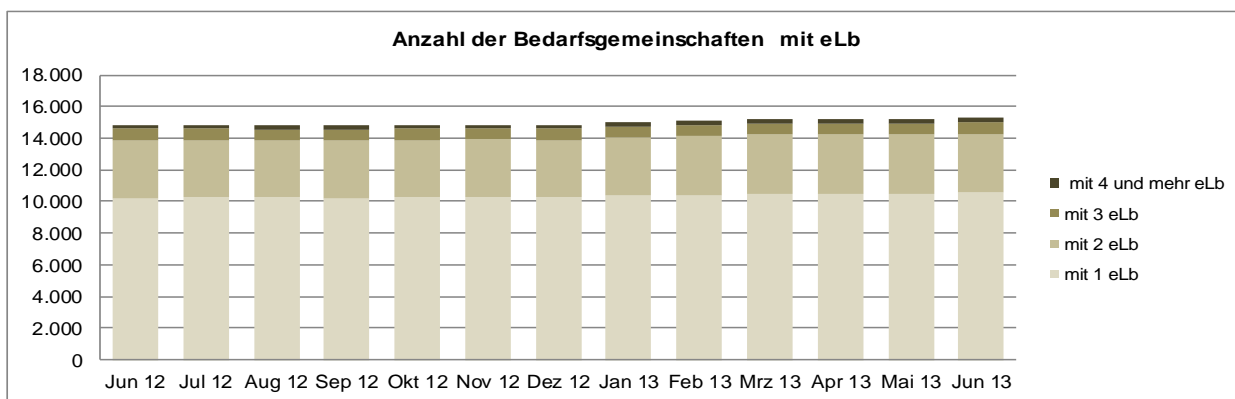
Monat	Bedarfsgemeinschaften*						Personen in Bedarfsgemeinschaften insgesamt	Personen pro Bedarfsgemeinschaft insgesamt
	insgesamt	mit 1 Person	mit 2 Personen	mit 3 Personen	mit 4 Personen	mit 5 und mehr Personen		
Jun 12	14.904	7.675	3.268	1.963	1.188	810	29.264	2,0
Jul 12	14.897	7.663	3.278	1.959	1.181	816	29.270	2,0
Aug 12	14.873	7.641	3.256	1.993	1.162	821	29.257	2,0
Sep 12	14.824	7.616	3.253	1.964	1.167	824	29.167	2,0
Okt 12	14.874	7.688	3.226	1.964	1.171	825	29.209	2,0
Nov 12	14.909	7.707	3.226	1.982	1.168	826	29.274	2,0
Dez 12	14.880	7.661	3.245	1.959	1.184	831	29.292	2,0
Jan 13	15.050	7.757	3.286	1.976	1.185	846	29.604	2,0
Feb 13	15.130	7.787	3.285	2.017	1.193	848	29.796	2,0
Mrz 13	15.208	7.840	3.302	2.015	1.209	842	29.914	2,0
Apr 13	15.253	7.870	3.317	2.009	1.217	840	29.982	2,0
Mai 13	15.250	7.870	3.303	2.023	1.216	838	29.981	2,0
Jun 13	15.311	7.914	3.302	2.033	1.208	854	30.105	2,0

* Daten wurden vollständig aus dem IT-Verfahren A2LL übernommen



Bedarfsgemeinschaften*										
Monat	mit eLb					mit Kindern unter 15 Jahren				
	insgesamt	mit 1 eLb	mit 2 eLb	mit 3 eLb	mit 4 und	insgesamt	BG mit 1	BG mit 2	BG mit 3	BG mit 4 und
Jun 12	14.904	10.235	3.642	743	244	4.932	2.695	1.545	515	177
Jul 12	14.897	10.260	3.621	725	254	4.945	2.701	1.538	525	181
Aug 12	14.873	10.261	3.579	735	250	4.958	2.685	1.558	526	189
Sep 12	14.824	10.209	3.612	712	247	4.944	2.670	1.556	531	187
Okt 12	14.874	10.285	3.597	710	230	4.971	2.677	1.560	539	195
Nov 12	14.909	10.334	3.591	709	232	4.999	2.708	1.560	537	194
Dez 12	14.880	10.278	3.612	709	240	4.987	2.689	1.568	536	194
Jan 13	15.050	10.400	3.651	718	238	5.027	2.704	1.579	552	192
Feb 13	15.130	10.429	3.713	707	244	5.058	2.730	1.582	556	190
Mrz 13	15.208	10.484	3.729	713	248	5.058	2.734	1.581	552	191
Apr 13	15.253	10.516	3.731	713	257	5.069	2.749	1.578	555	187
Mai 13	15.250	10.502	3.725	728	255	5.054	2.740	1.576	551	187
Jun 13	15.311	10.557	3.731	724	260	5.082	2.760	1.581	551	190

*Daten wurden vollständig aus dem IT-Verfahren A2LL übernommen



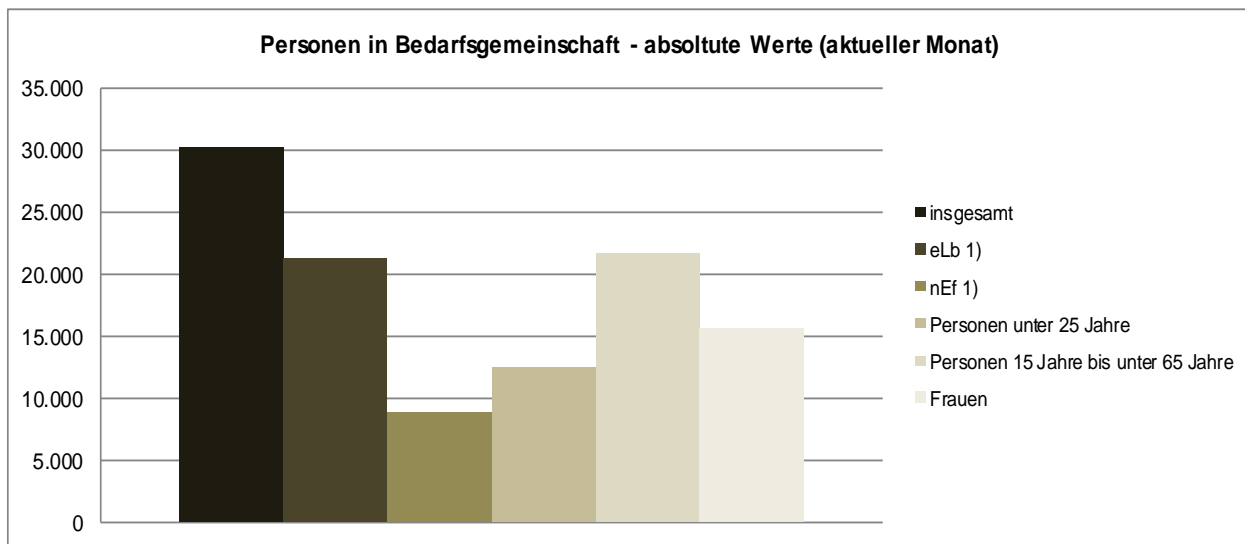
2.1.3 Personen in Bedarfsgemeinschaften nach Erwerbsstatus, Geschlecht und Alter

Berichtsmonat: Juni 2013 - Daten nach 3-monatiger Wartezeit

Monat	Personen in Bedarfsgemeinschaften*			Personen unter 25 Jahre	Personen 15 Jahre bis unter 65 Jahre	Frauen
	insgesamt	eLb ¹⁾	nEf ¹⁾			
Jun 12	29.264	20.772	8.492	12.227	21.169	15.168
Jul 12	29.270	20.738	8.532	12.278	21.135	15.207
Aug 12	29.257	20.665	8.592	12.305	21.063	15.234
Sep 12	29.167	20.591	8.576	12.211	20.986	15.182
Okt 12	29.209	20.557	8.652	12.233	20.952	15.205
Nov 12	29.274	20.600	8.674	12.242	20.993	15.235
Dez 12	29.292	20.619	8.673	12.226	21.016	15.243
Jan 13	29.604	20.842	8.762	12.380	21.250	15.400
Feb 13	29.796	20.985	8.811	12.438	21.410	15.464
Mrz 13	29.914	21.111	8.803	12.451	21.534	15.496
Apr 13	29.982	21.187	8.795	12.436	21.599	15.534
Mai 13	29.981	21.197	8.784	12.443	21.621	15.534
Jun 13	30.105	21.274	8.831	12.526	21.702	15.585

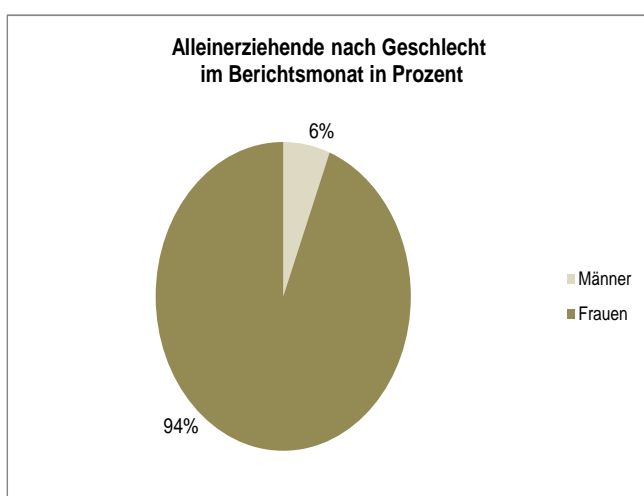
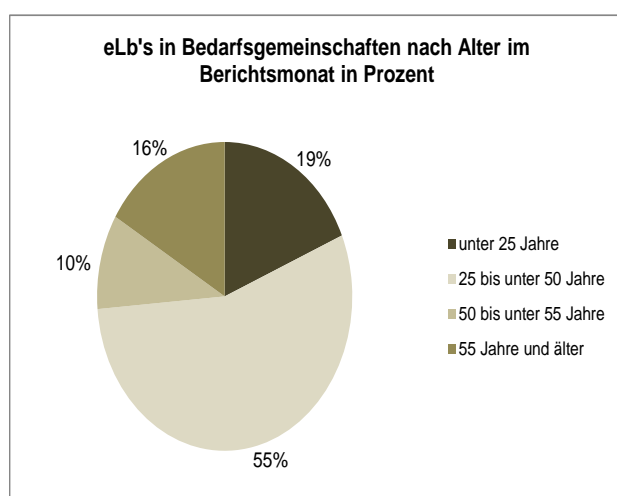
¹⁾ eLb = erwerbsfähige Leistungsberechtigte. nEf = nicht erwerbsfähige Leistungsberechtigte

* Daten wurden vollständig aus dem IT-Verfahren A2LL übernommen



Erwerbsfähige Leistungsberechtigte*																
Monat	gesamt	männl.	weibl.	unter 25 Jahre			25 bis unter 50 Jahre			50 bis unter 55 Jahre			55 Jahre und älter			
				gesamt	männl.	weibl.	gesamt	männl.	weibl.	gesamt	männl.	weibl.	gesamt	männl.	weibl.	
				Jun 12	20.772	9.741	11.031	3.961	1.809	2.152	11.400	5.255	6.145	2.063	1.044	1.019
Jul 12	20.738	9.688	11.050	3.974	1.800	2.174	11.336	5.207	6.129	2.063	1.040	1.023	3.365	1.641	1.724	
Aug 12	20.665	9.628	11.037	3.940	1.781	2.159	11.319	5.176	6.143	2.038	1.024	1.014	3.368	1.647	1.721	
Sep 12	20.591	9.600	10.991	3.866	1.747	2.119	11.312	5.174	6.138	2.031	1.022	1.009	3.382	1.657	1.725	
Okt 12	20.557	9.590	10.967	3.808	1.734	2.074	11.329	5.182	6.147	2.050	1.024	1.026	3.370	1.650	1.720	
Nov 12	20.600	9.600	11.000	3.802	1.739	2.063	11.398	5.200	6.198	2.023	1.005	1.018	3.377	1.656	1.721	
Dez 12	20.619	9.608	11.011	3.791	1.735	2.056	11.428	5.220	6.208	2.016	999	1.017	3.384	1.654	1.730	
Jan 13	20.842	9.719	11.123	3.862	1.766	2.096	11.536	5.276	6.260	2.038	1.007	1.031	3.406	1.670	1.736	
Feb 13	20.842	9.719	11.123	3.862	1.766	2.096	11.536	5.276	6.260	2.038	1.007	1.031	3.406	1.670	1.736	
Mrz 13	21.111	9.890	11.221	3.899	1.824	2.075	11.687	5.327	6.360	2.071	1.034	1.037	3.454	1.705	1.749	
Apr 13	21.187	9.935	11.252	3.889	1.817	2.072	11.733	5.347	6.386	2.091	1.048	1.043	3.474	1.723	1.751	
Mai 13	21.197	9.944	11.253	3.907	1.827	2.080	11.714	5.345	6.369	2.106	1.050	1.056	3.470	1.722	1.748	
Jun 13	21.274	9.991	11.283	3.945	1.843	2.102	11.731	5.359	6.372	2.115	1.060	1.055	3.483	1.729	1.754	

* Daten wurden vollständig aus dem IT-Verfahren A2LL übernommen



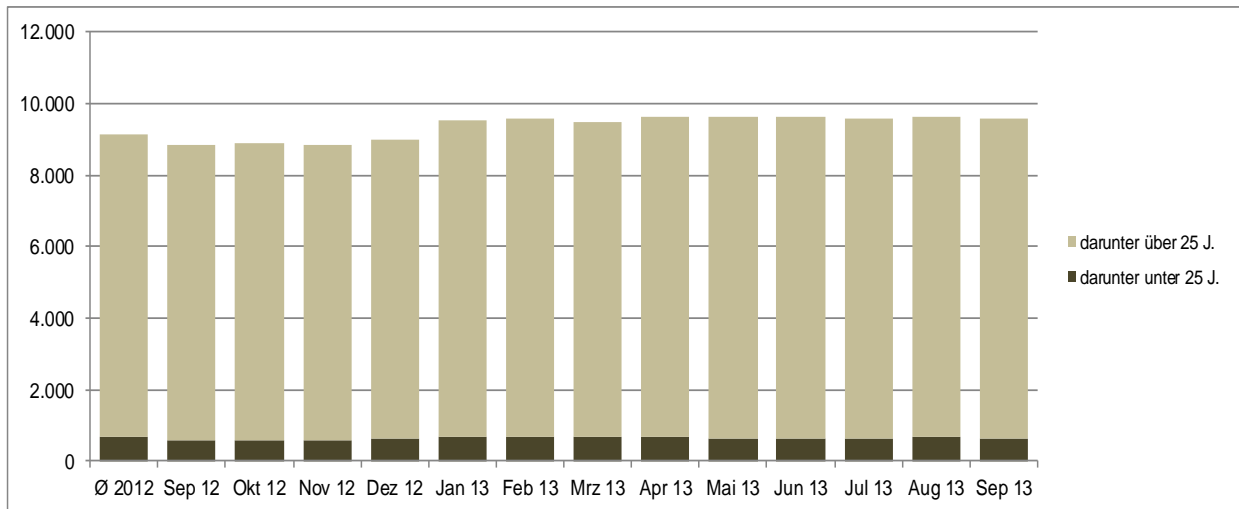
Monat	Alleinerziehende*						
	gesamt	Männer	Frauen	darunter unter 25 Jahre		darunter 25 Jahre und älter	
				gesamt	Frauen	gesamt	Frauen
Jun 12	3.058	182	2.876	359	350	2.699	2.526
Jul 12	3.096	188	2.908	368	358	2.728	2.550
Aug 12	3.112	184	2.928	365	357	2.747	2.571
Sep 12	3.099	182	2.917	363	355	2.736	2.562
Okt 12	3.101	178	2.923	359	352	2.742	2.571
Nov 12	3.105	174	2.931	357	350	2.748	2.581
Dez 12	3.083	172	2.911	344	337	2.739	2.574
Jan 13	3.110	179	2.931	353	344	2.757	2.587
Feb 13	3.123	179	2.944	346	338	2.777	2.606
Mrz 13	3.134	182	2.952	344	336	2.790	2.616
Apr 13	3.139	184	2.955	343	333	2.796	2.622
Mai 13	3.127	185	2.942	341	331	2.786	2.611
Jun 13	3.126	184	2.942	338	329	2.788	2.613

* Daten wurden vollständig aus dem IT-Verfahren A2LL übernommen

2.1.4 Bestand an Arbeitslosen/Arbeitssuchenden – nur SGB II – im Rhein-Kreis Neuss

	Ø 2012	Sep 12	Okt 12	Nov 12	Dez 12	Jan 13	Feb 13	Mrz 13	Apr 13	Mai 13	Jun 13	Jul 13	Aug 13	Sep 13
Arbeitslose	9.148	8.838	8.897	8.851	8.982	9.525	9.561	9.469	9.612	9.641	9.639	9.580	9.621	9.560
darunter unter 25 J.	650	585	592	592	618	660	660	686	661	628	634	639	688	610
darunter über 25 J.	8.498	8.253	8.305	8.259	8.364	8.865	8.901	8.783	8.951	9.013	9.005	8.941	8.933	8.950

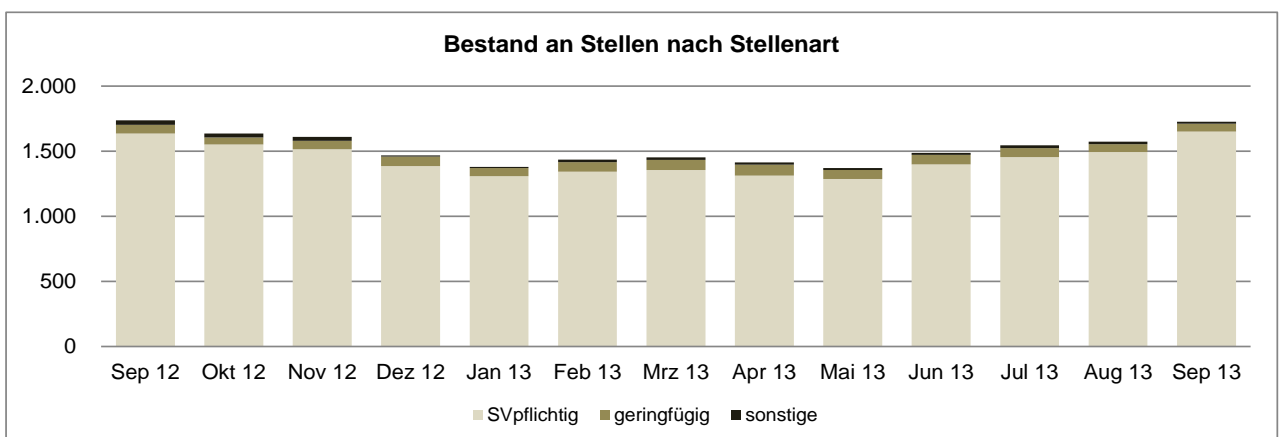
Quelle: Informationsangebot der Statistik der Bundesagentur für Arbeit (BA)



2.1.5 Bestand der gemeldeten Stellen im Rhein-Kreis Neuss nach Stellenart

	Arbeitsstellen			
	insgesamt *	SVpflichtig	geringfügig	sonstige
Sep 12	1.736	1.634	67	35
Okt 12	1.634	1.551	53	30
Nov 12	1.610	1.515	65	30
Dez 12	1.468	1.386	73	9
Jan 13	1.379	1.307	64	8
Feb 13	1.434	1.341	75	18
Mrz 13	1.452	1.356	77	19
Apr 13	1.413	1.311	85	17
Mai 13	1.370	1.286	69	15
Jun 13	1.487	1.399	72	16
Jul 13	1.544	1.455	68	21
Aug 13	1.572	1.492	61	19
Sep 13	1.726	1.651	59	16

* Bei den gemeldeten Stellen handelt es sich um ungeforderte Arbeitsstellen ohne selbstständige/freiberufliche Tätigkeiten und ohne Stellen der privaten Arbeitsvermittlung



2.1.6 Ausgewählte arbeitsmarktpolitische Instrumente

Berichtsmonat: Mai 2013 - Daten nach 3-monatiger Wartezeit

Maßnahmeart FST TIn	Bestand				
	Anzahl	Abw. VM abs.	Abw. VM %	Abw. VJM abs.	Abw. VJM %
Aktivierung und Eingliederung	416	0	0,0	71	20,6
davon MAbE Maßn. zur Aktivierung u. Eingliederung	416	0	0,0	71	21
Aufnahme einer Erwerbstätigkeit	169	9	5,6	-43	-20,3
davon EGZ Eingliederungszuschüsse	79	-7	-8,1	-43	-35,2
ESG-A Einstiegsgeld bei abhängiger sv-	44	5	12,8	13	41,9
Beschäftigungschaffende Maßnahmen	157	1	0,6	-205	-56,6
davon AGH Arbeitsgelegenheiten	119	5	4,4	-230	-65,9
FAV Förderung von Arbeitsverhältnissen	38	-4	-9,5	25	192,3
Berufliche Weiterbildung	247	4	1,6	-41	-14,2
davon FbW berufliche Weiterbildung	234	6	2,6	-42	-15,2

* Daten aus der Statistik sind Sozialdaten (§35 SGB II) und unterliegen dem Sozialdatenschutz nach § 16 BStatG. Aus diesem Grund werden Zahlenwerte kleiner als 3 anonymisiert.

Mit dem Inkrafttreten des Gesetzes zur Verbesserung der Eingliederungschancen am Arbeitsmarkt zum 01.04.2012 werden die arbeitsmarktpolitischen Instrumente nach Unterstützungsleistungen geordnet, die für Ausbildung- und Arbeitsuchende in bestimmten Arbeitsmarktkontexten erforderlich werden können. Diese Neuordnung wirkt sich auch auf die Systematik der Leistungen der aktiven Arbeitsmarktpolitik in der Statistik aus.

Die bisherige Kategorienaufteilung

- Chancen auf 1. Arbeitsmarkt verbessern
- Beschäftigung begleitende Maßnahmen
- Beschäftigung schaffende Maßnahmen
- sonstige Förderung

wird dabei wie folgt geändert:

- Aktivierung und Eingliederung
- Aufnahme einer Erwerbstätigkeit
- Beschäftigung schaffende Maßnahmen
- Berufliche Weiterbildung

Die Umsetzung erfolgt aus technischen Gründen schon zum Berichtsmonat Januar 2012.

Maßnahmeart FST TIn (Bestand)	Jun 12	Jul 12	Aug 12	Sep 12	Okt 12	Nov 12
Aktivierung und Eingliederung	345	381	316	331	330	344
davon MAbE Maßn. zur Aktivierung u. Eingliederung	345	381	316	331	330	344
Aufnahme einer Erwerbstätigkeit	212	197	167	189	189	186
davon EGZ Eingliederungszuschüsse	122	108	84	105	100	91
ESG-A Einstiegsgeld bei abhängiger sv-	31	32	28	36	42	52
Beschäftigungschaffende Maßnahmen	362	395	438	449	438	432
davon AGH Arbeitsgelegenheiten	349	378	415	424	404	395
FAV Förderung von Arbeitsverhältnissen	13	17	23	25	34	37
Berufliche Weiterbildung	288	288	327	366	367	373
davon FbW berufliche Weiterbildung	276	279	316	355	355	358

* Daten aus der Statistik sind Sozialdaten (§35 SGB II) und unterliegen dem Sozialdatenschutz nach § 16 BStatG. Aus diesem Grund werden Zahlenwerte kleiner als 3 anonymisiert.

Maßnahmeart FST TIn (Bestand)	Dez 12	Jan 13	Feb 13	Mrz 13	Apr 13	Mai 13
Aktivierung und Eingliederung	314	283	384	389	357	416
davon MAbE Maßn. zur Aktivierung u. Eingliederung	314	283	384	384	*	416
Aufnahme einer Erwerbstätigkeit	181	166	131	162	177	160
davon EGZ Eingliederungszuschüsse	82	72	75	73	83	86
ESG-A Einstiegsgeld bei abhängiger sv-	59	54	30	43	45	39
Beschäftigungschaffende Maßnahmen	414	57	158	133	147	156
davon AGH Arbeitsgelegenheiten	370	17	114	92	102	114
FAV Förderung von Arbeitsverhältnissen	44	40	44	41	45	42
Berufliche Weiterbildung	360	338	242	288	265	243
davon FbW berufliche Weiterbildung	347	328	226	277	250	228

* Daten aus der Statistik sind Sozialdaten (§35 SGB II) und unterliegen dem Sozialdatenschutz nach § 16 BStatG. Aus diesem Grund werden Zahlenwerte kleiner als 3 anonymisiert.

2.1.7 Höhe der passiven Leistungen

Alle Angaben in TEuro	2006	2007	2008	2009	2010	2011
Gesamt	135.780	132.538	128.397	129.131	132.442	133.392
darunter						
KdU	65.078	65.352	64.255	65.843	68.773	68.820
sonstige KdU	889	599	472	472	180	553
einm. Leistungen	1.340	1.183	1.180	1.368	1.224	1.112
ALG II	65.027	62.222	59.467	58.055	59.602	60.308
Sozialgeld	3.446	3.182	3.023	3.394	2.663	2.599

Alle Angaben in TEuro	Jan	Feb	Mrz	Apr	Mai	Jun	Gesamt (1. HJ)
2012	10.988	11.341	11.237	11.229	11.215	11.232	67.242
darunter							
LLU*	5.346	5.457	5.488	5.431	5.444	5.418	32.584
Sozialgeld**	---	---	---	---	---	---	---
KdU	5.533	5.766	5.645	5.683	5.662	5.698	33.987
sonstige KdU	64	38	33	28	33	36	232
einm. Leistungen	45	80	71	87	76	80	439
2013	11.465	11.805	11.882	11.851	11.928	11.942	70.873
darunter							
LLU*	5.673	5.725	5.804	5.780	5.764	5.796	34.542
Sozialgeld**	---	---	---	---	---	---	---
KdU	5.706	5.930	5.970	5.970	6.033	6.028	35.637
sonstige KdU	24	69	41	41	47	46	268
einm. Leistungen	62	81	67	60	84	72	426

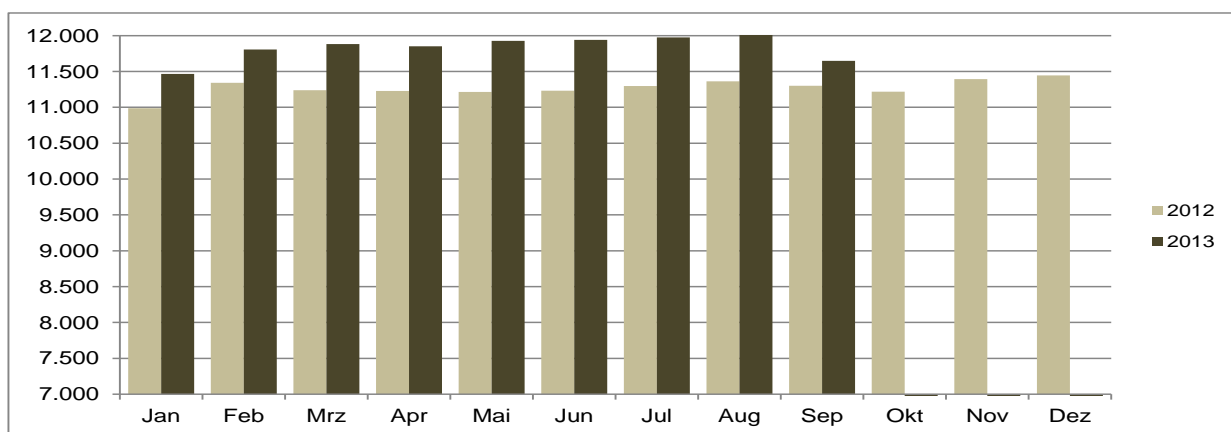
*Leistungen zum Lebensunterhalt

** wird ab 2012 nicht mehr gesondert ausgewiesen; ist in den LLU enthalten

Alle Angaben in TEuro	Jul	Aug	Sep	Okt	Nov	Dez	Gesamt
2012	11.298	11.363	11.301	11.218	11.393	11.446	135.261
darunter							
LLU*	5.438	5.440	5.403	5.408	5.338	5.161	64.772
Sozialgeld**	---	---	---	---	---	---	---
KdU	5.731	5.790	5.781	5.707	5.932	6.118	69.046
sonstige KdU	55	54	43	30	65	48	527
einm. Leistungen	74	79	74	73	58	119	916
2013	11.975	12.093	11.648				106.589
darunter							
LLU*	5.811	5.735	5.505				51.593
Sozialgeld**	---	---	---	---	---	---	---
KdU	6.048	6.207	6.035				53.927
sonstige KdU	37	49	35				389
einm. Leistungen	79	102	73				680

*Leistungen zum Lebensunterhalt

** wird ab 2012 nicht mehr gesondert ausgewiesen; ist in den LLU enthalten



Die Höhe der passiven Leistungen entstammen dem mtl. Controllingbericht der BA. Dieser enthält für den Berichtsmonat vorläufige Daten. Für die vorangegangenen Monate wird ab 2011 der aktuellste Ladestand abgebildet.

Die Höhe der Kosten der Unterkunft und die sonstigen Leistungen wurden vom RKN geliefert. Aufgrund unterschiedlicher Abrechnungsverfahren ist eine Abweichung der KdU, sonstigen KdU, einm. Leistungen und Leistungen insgesamt zu den Daten aus dem Controllingbericht der BA möglich. Die Meldungen der Zahlen erfolgt über den Web-Server jeweils vom 16. des Vormonats - 15. des laufenden Monats.



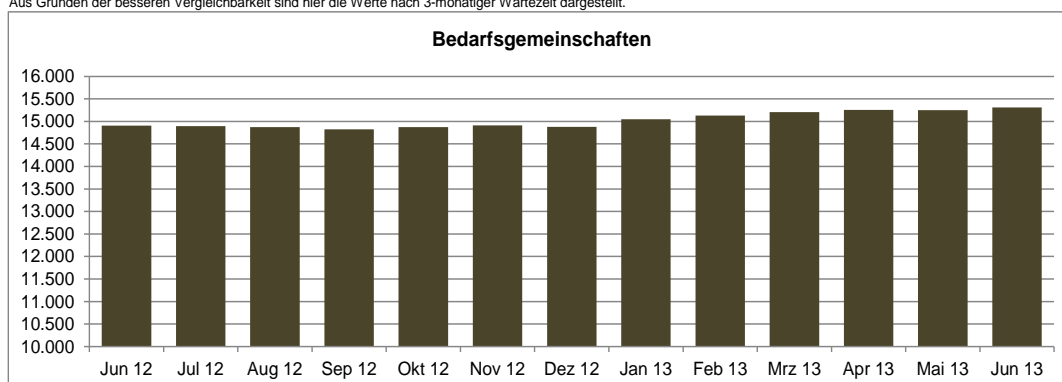
2.2.1 Rhein-Kreis Neuss

Bedarfsgemeinschaften im Rhein-Kreis Neuss

Anzahl Bedarfsgemeinschaften (BG) aktueller Monat: Juni 2013 15.311

Monat	Anzahl BG	Veränderung zum Vormonat	Entwicklung der Bedarfsgemeinschaften Juni 2012 / Juni 2013
Jun 12	14.904	-0,20%	
Jul 12	14.897	-0,05%	
Aug 12	14.873	-0,16%	
Sep 12	14.824	-0,33%	
Okt 12	14.874	0,34%	
Nov 12	14.909	0,23%	
Dez 12	14.880	-0,19%	
Jan 13	15.050	1,13%	
Feb 13	15.130	0,53%	
Mrz 13	15.208	0,51%	
Apr 13	15.253	0,53%	
Mai 13	15.250	-0,02%	
Jun 13	15.311	0,40%	

Aus Gründen der besseren Vergleichbarkeit sind hier die Werte nach 3-monatiger Wartezeit dargestellt.



Alleinerziehende im Rhein-Kreis Neuss

Monat	Alleinerziehende					
	Insgesamt	18 Jahre und älter				
		mit 1 Kind	mit 2 Kindern	mit 3 Kindern	mit 4 Kindern	mit 5 und mehr Kindern
Jun. 12	3.103	1.884	914	210	71	18
Jul. 12	3.136	1.899	927	218	69	17
Aug. 12	3.159	1.903	942	223	70	16
Sep. 12	3.140	1.885	947	219	69	16
Okt. 12	3.152	1.886	947	223	74	16
Nov. 12	3.147	1.884	932	231	77	18
Dez. 12	3.122	1.869	924	231	75	19
Jan. 13	3.151	1.896	923	236	74	18
Feb. 13	3.164	1.898	939	234	72	18
Mrz. 13	3.173	1.904	938	237	74	17
Apr. 13	3.180	1.906	940	241	72	17
Mai. 13	3.170	1.893	941	247	66	18
Jun. 13	3.169	1.891	947	242	65	19

* Daten aus der Statistik sind Sozialdaten (§ 35 SGB I) und unterliegen dem Sozialdatenschutz nach § 16 BStatG. Aus diesem Grund werden Zahlenwerte kleiner als 3 anonymisiert.



Altersstruktur und Herkunft der Leistungsempfänger im Rhein-Kreis Neuss

Gesamtbevölkerung im Rhein-Kreis Neuss 2012	445.238
--	----------------

Ausländische MitbürgerInnen im Rhein-Kreis Neuss 2012	45.587
→ prozentualer Anteil der ausländischen MitbürgerInnen an der Gesamtbevölkerung im RKN	10,24%

Quelle: it.nrw.de (Stand: 09.2011 vom 17.07.2012)

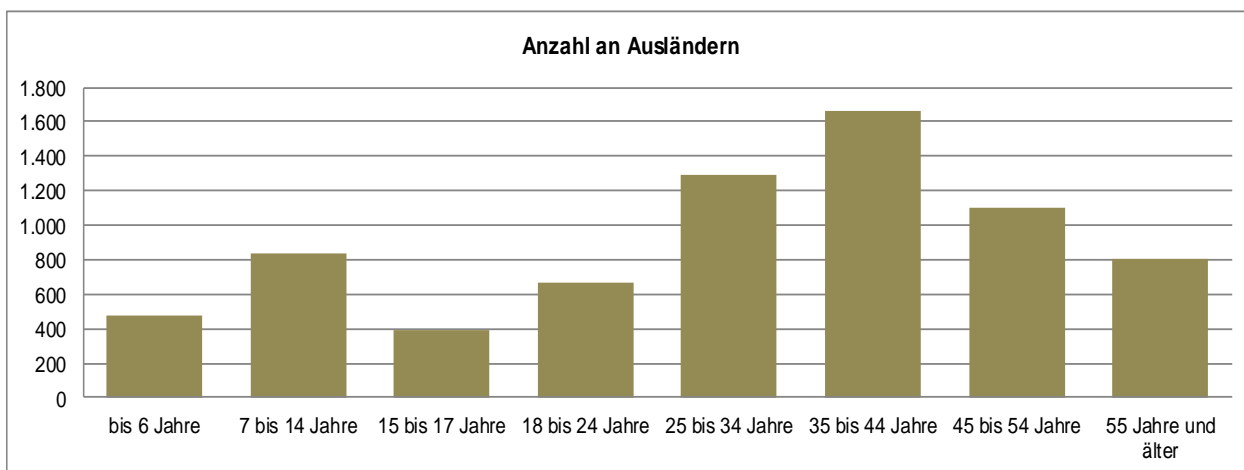
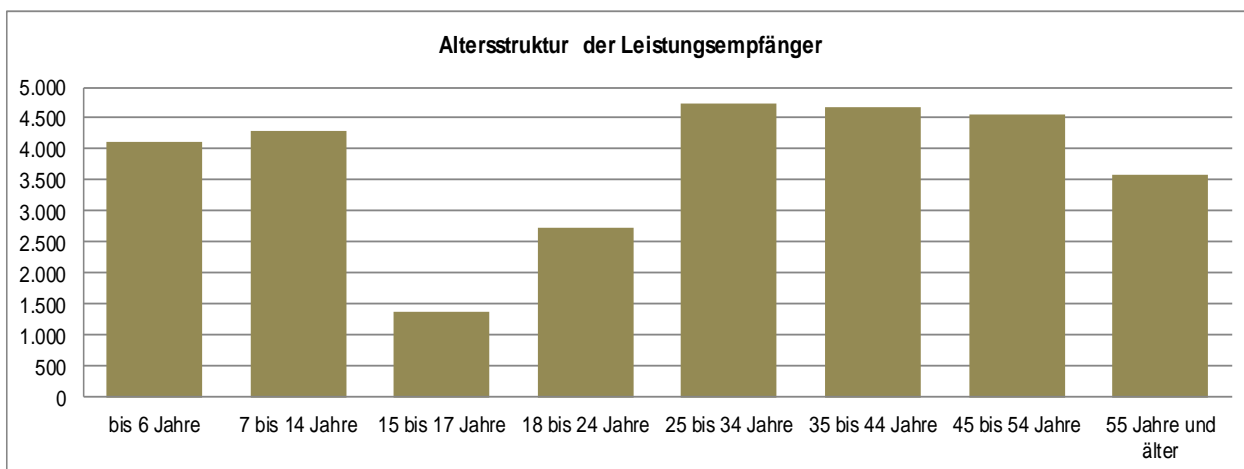
Berichtsmonat: Juni 2013

Leistungsempfänger nach SGB II	30.105
---------------------------------------	---------------

Bei den Leistungsempfängern handelt es sich um revidierte Werte. Diese sind nur bedingt mit den Personen in BG (2.13) vergleichbar.

Leistungsempfänger mit ALG I Parallelbezug (=Aufstocker)	428
→ prozentualer Anteil an Leistungsempfängern im Parallelbezug nach SGB III im RKN	1,42%

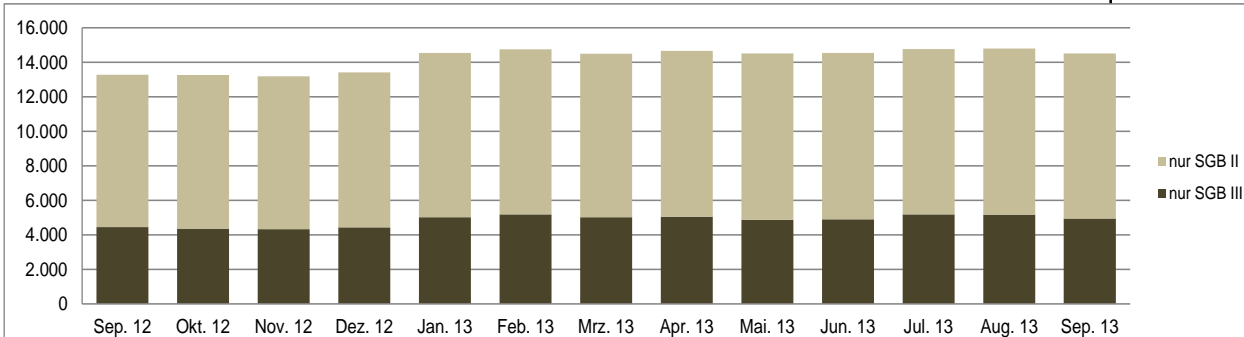
Alter	Leistungsempfänger			
	Anzahl nach Alter	Anteil nach Alter	darunter Ausländer	Ausländeranteil
gesamt	30.105	100,00%	7.218	24,0%
bis 6 Jahre	4.110	13,65%	473	11,5%
7 bis 14 Jahre	4.293	14,26%	833	19,4%
15 bis 17 Jahre	1.387	4,61%	394	28,4%
18 bis 24 Jahre	2.736	9,09%	663	24,2%
25 bis 34 Jahre	4.732	15,72%	1.293	27,3%
35 bis 44 Jahre	4.690	15,58%	1.666	35,5%
45 bis 54 Jahre	4.573	15,19%	1.096	24,0%
55 Jahre und älter	3.584	11,90%	800	22,3%



Arbeitslose Leistungsbezieher im Rhein-Kreis Neuss - Arbeitslosenquote; Bestand

Arbeitslose Leistungsbezieher (Träger nur SGB II)			Arbeitslose Leistungsbezieher (Träger SGB II und SGB III)		
RKN	insgesamt	Anteil Arbeitslose im Verhältnis zu allen Leistungsempfängern	RKN	insgesamt	Anteil Arbeitslose SGB II an der Gesamtzahl
	9.560	31,76%		14.504	65,91%

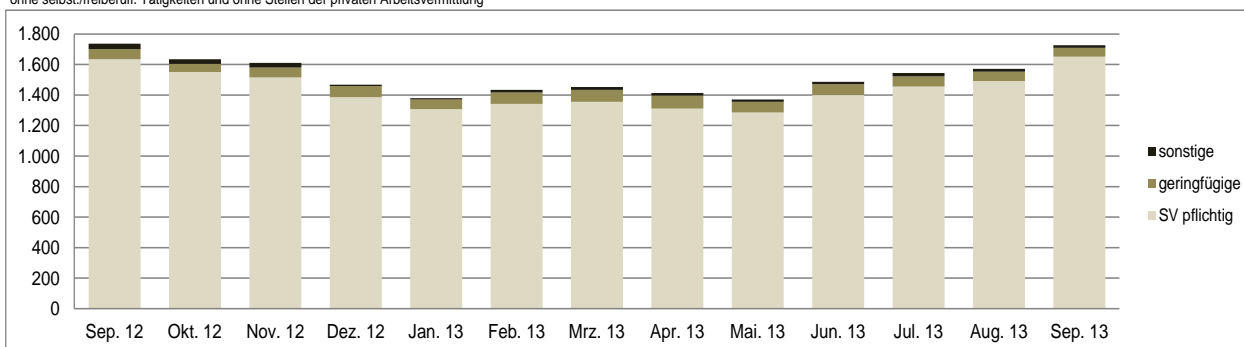
	Arbeitslosenquote			Arbeitslose (Bestand)			
	bezogen auf alle Erwerbspersonen	nur SGB III	nur SGB II	alle Erwerbspersonen	nur SGB III	nur SGB II	
Sep. 12	5,8	2,0	3,9	Sep. 12	13.281	4.443	8.838
Okt. 12	5,8	1,9	3,9	Okt. 12	13.261	4.364	8.897
Nov. 12	5,8	1,9	3,9	Nov. 12	13.183	4.332	8.851
Dez. 12	5,9	1,9	3,9	Dez. 12	13.411	4.429	8.982
Jan. 13	6,4	2,2	4,2	Jan. 13	14.544	5.019	9.525
Feb. 13	6,5	2,3	4,2	Feb. 13	14.740	5.179	9.561
Mrz. 13	6,4	2,2	4,2	Mrz. 13	14.485	5.016	9.469
Apr. 13	6,4	2,2	4,2	Apr. 13	14.659	5.047	9.612
Mai. 13	6,3	2,1	4,2	Mai. 13	14.503	4.862	9.641
Jun. 13	6,3	2,1	4,2	Jun. 13	14.538	4.899	9.639
Jul. 13	6,4	2,3	4,2	Jul. 13	14.769	5.189	9.580
Aug. 13	6,4	2,2	4,2	Aug. 13	14.794	5.173	9.621
Sep. 13	6,3	2,1	4,2	Sep. 13	14.504	4.944	9.560



Bestand der gemeldeten Stellen im Rhein-Kreis Neuss

	Gemeldete Arbeitsstellen nach Stellenart			
	ungeförderte Arbeitsstellen insgesamt*	SV pflichtig	geringfügige	sonstige
Sep. 12	1.736	1.634	67	35
Okt. 12	1.634	1.551	53	30
Nov. 12	1.610	1.515	65	30
Dez. 12	1.468	1.386	73	9
Jan. 13	1.379	1.307	64	8
Feb. 13	1.434	1.341	75	18
Mrz. 13	1.452	1.356	77	19
Apr. 13	1.413	1.311	85	17
Mai. 13	1.370	1.286	69	15
Jun. 13	1.487	1.399	72	16
Jul. 13	1.544	1.455	68	21
Aug. 13	1.572	1.492	61	19
Sep. 13	1.726	1.651	59	16

* ohne selbst./freiberufl. Tätigkeiten und ohne Stellen der privaten Arbeitsvermittlung



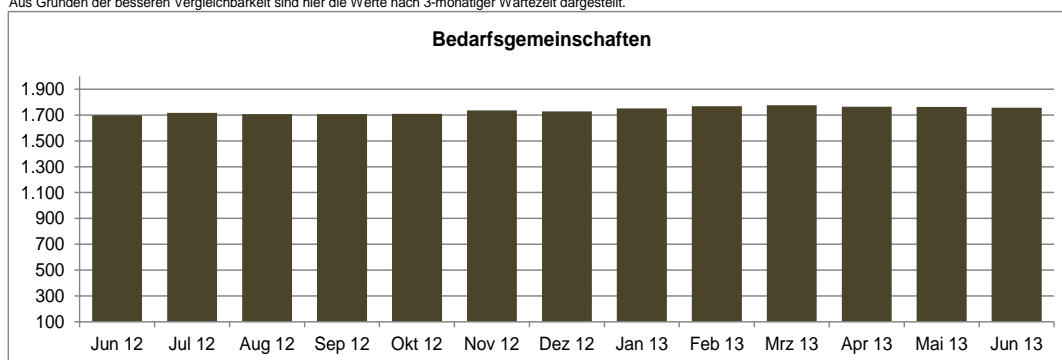
2.2.2 Dormagen

Bedarfsgemeinschaften in Dormagen

Anzahl Bedarfsgemeinschaften (BG) aktueller Monat: Juni 2013	1.756
Zum Vergleich: Bedarfsgemeinschaften RKN	15.311

Monat	Anzahl BG	Veränderung zum Vormonat	Entwicklung der Bedarfsgemeinschaften Juni 2012 / Juni 2013	
Jun 12	1.698	0,41%	RKN	Dormagen
Jul 12	1.717	1,12%		
Aug 12	1.707	-0,58%		
Sep 12	1.707	0,00%		
Okt 12	1.710	0,18%		
Nov 12	1.736	1,52%		
Dez 12	1.729	0,40%		
Jan 13	1.752	1,31%		
Feb 13	1.769	0,96%		
Mrz 13	1.775	0,34%		
Apr 13	1.765	0,96%		
Mai 13	1.762	-0,17%		
Jun 13	1.756	-0,34%	2,73%	3,42%

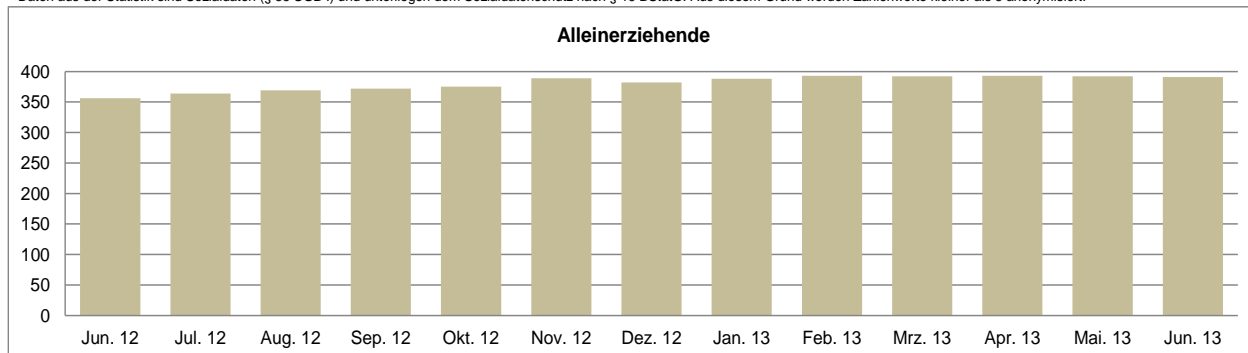
Aus Gründen der besseren Vergleichbarkeit sind hier die Werte nach 3-monatiger Wartezeit dargestellt.



Alleinerziehende in Dormagen

Monat	Alleinerziehende					
	Insgesamt	18 Jahre und älter				
		mit 1 Kind	mit 2 Kindern	mit 3 Kindern	mit 4 Kindern	mit 5 und mehr Kindern
Jun. 12	356	215	105	23	10	*
Jul. 12	364	217	108	25	11	*
Aug. 12	369	220	113	23	10	*
Sep. 12	372	219	115	24	11	*
Okt. 12	375	218	117	25	13	*
Nov. 12	389	227	119	27	*	*
Dez. 12	382	223	115	31	*	*
Jan. 13	388	226	120	29	*	*
Feb. 13	393	235	115	29	*	*
Mrz. 13	392	238	110	30	*	*
Apr. 13	393	243	108	28	*	*
Mai. 13	392	241	110	28	*	*
Jun. 13	391	237	113	29	*	*

* Daten aus der Statistik sind Sozialdaten (§ 35 SGB I) und unterliegen dem Sozialdatenschutz nach § 16 BStatG. Aus diesem Grund werden Zahlenwerte kleiner als 3 anonymisiert.



Altersstruktur und Herkunft der Leistungsempfänger in Dormagen

Gesamtbevölkerung in Dormagen 2012	63.080
zum Vergleich: prozentualer Anteil an der Gesamtbevölkerung im RKN	14,17%

Ausländische MitbürgerInnen in Dormagen 2012	6.501
→ prozentualer Anteil der ausländischen MitbürgerInnen an der Gesamtbevölkerung in Dormagen	10,31%
zum Vergleich: prozentualer Anteil an ausländischen MitbürgerInnen im RKN	10,24%

Quelle: it.nrw.de (Stand: 09.2011 vom 17.07.2012)

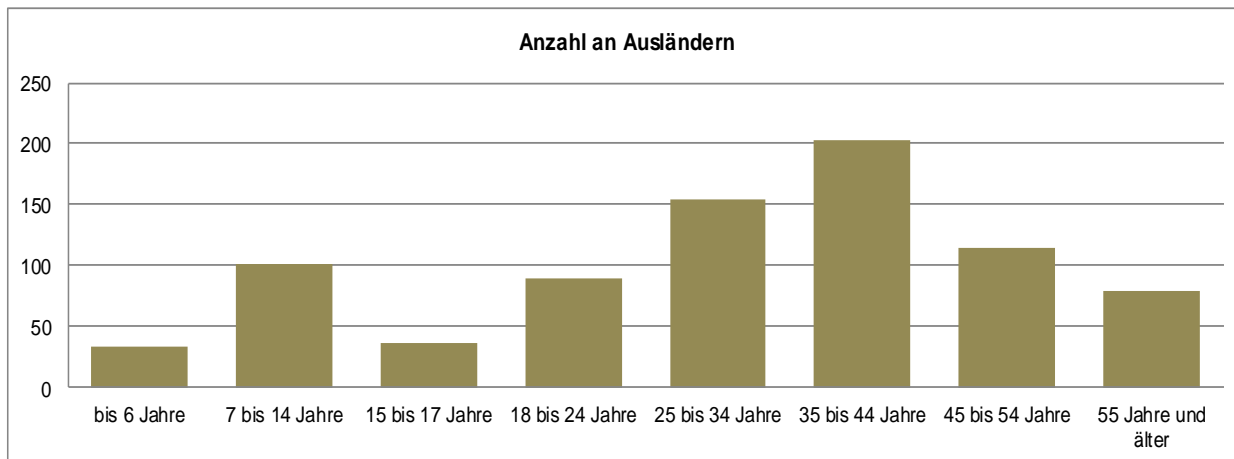
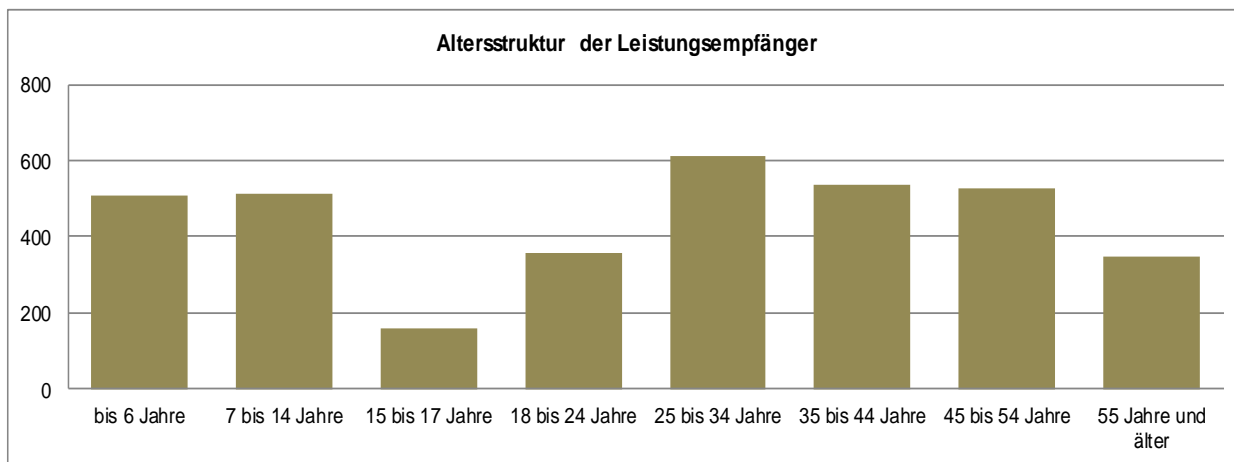
Berichtsmonat: Juni 2013

Leistungsempfänger nach SGB II	3.557
---------------------------------------	--------------

Bei den Leistungsempfängern handelt es sich um revidierte Werte. Diese sind nur bedingt mit den Personen in BG (2.13) vergleichbar.

Leistungsempfänger mit ALG I Parallelbezug (=Aufstocker)	47
→ prozentualer Anteil an Leistungsempfängern im Parallelbezug nach SGB III in Dormagen	1,32%

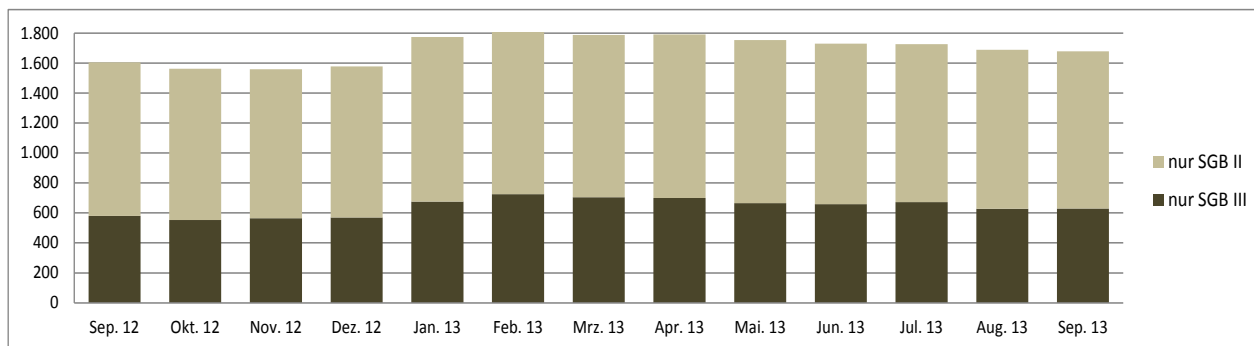
Alter	Leistungsempfänger				
	Anzahl nach Alter	Anteil nach Alter	darunter Ausländer	Ausländeranteil	Ausländeranteil RKN
gesamt	3.557	100,00%	811	22,8%	24,0%
bis 6 Jahre	508	14,28%	34	6,7%	11,5%
7 bis 14 Jahre	515	14,48%	101	19,6%	19,4%
15 bis 17 Jahre	158	4,44%	36	22,8%	28,4%
18 bis 24 Jahre	356	10,01%	89	25,0%	24,2%
25 bis 34 Jahre	612	17,21%	155	25,3%	27,3%
35 bis 44 Jahre	535	15,04%	203	37,9%	35,5%
45 bis 54 Jahre	527	14,82%	114	21,6%	24,0%
55 Jahre und älter	346	9,73%	79	22,8%	22,3%



Arbeitslose Leistungsbezieher in Dormagen - Arbeitslosenquote; Bestand

Arbeitslose Leistungsbezieher (Träger nur SGB II)			Arbeitslose Leistungsbezieher (Träger SGB II und SGB III)		
	insgesamt	Anteil Arbeitslose im Verhältnis zu allen Leistungsempfängern		insgesamt	Anteil Arbeitslose SGB II an der Gesamtzahl
Dormagen	1.049	29,49%	Dormagen	1.678	62,51%
RKN	9.560	31,76%	RKN	14.504	65,91%

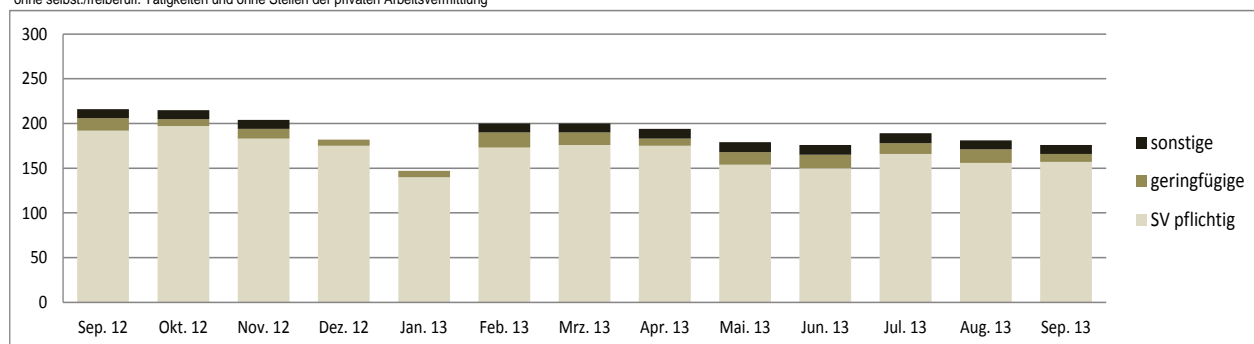
	Arbeitslosenquote				Arbeitslose (Bestand)		
	bezogen auf alle Erwerbspersonen	nur SGB III	nur SGB II		alle Erwerbspersonen	nur SGB III	nur SGB II
Sep. 12	4,9	1,8	3,2	Sep. 12	1.604	580	1.024
Okt. 12	4,8	1,7	3,1	Okt. 12	1.562	552	1.010
Nov. 12	4,8	1,7	3,1	Nov. 12	1.559	565	994
Dez. 12	4,9	1,8	3,1	Dez. 12	1.578	570	1.008
Jan. 13	5,5	2,1	3,4	Jan. 13	1.774	676	1.098
Feb. 13	5,6	2,2	3,3	Feb. 13	1.812	726	1.086
Mrz. 13	5,5	2,2	3,3	Mrz. 13	1.787	704	1.083
Apr. 13	5,5	2,2	3,4	Apr. 13	1.791	699	1.092
Mai. 13	5,4	2,0	3,3	Mai. 13	1.754	665	1.089
Jun. 13	5,3	2,0	3,3	Jun. 13	1.729	658	1.071
Jul. 13	5,3	2,0	3,2	Jul. 13	1.726	672	1.054
Aug. 13	5,2	1,9	3,2	Aug. 13	1.689	628	1.061
Sep. 13	5,1	1,9	3,2	Sep. 13	1.678	629	1.049



Bestand der gemeldeten Stellen in Dormagen

	Gemeldete Arbeitsstellen nach Stellenart			
	ungeförderte Arbeitsstellen insgesamt*	SV pflichtig	geringfügige	sonstige
Sep. 12	216	192	14	10
Okt. 12	215	197	8	10
Nov. 12	204	183	11	10
Dez. 12	182	175	7	-
Jan. 13	147	140	7	-
Feb. 13	200	173	17	10
Mrz. 13	200	176	14	10
Apr. 13	194	175	8	11
Mai. 13	179	154	14	11
Jun. 13	176	150	15	11
Jul. 13	189	166	12	11
Aug. 13	181	156	15	10
Sep. 13	176	157	9	10

*ohne selbst./freiberufl. Tätigkeiten und ohne Stellen der privaten Arbeitsvermittlung



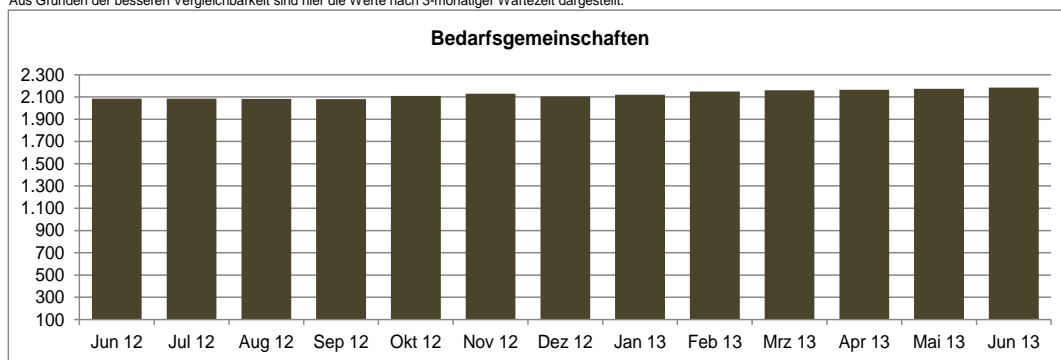
2.2.3 Grevenbroich

Bedarfsgemeinschaften in Grevenbroich

Anzahl Bedarfsgemeinschaften (BG) aktueller Monat: Juni 2013	2.185
Zum Vergleich: Bedarfsgemeinschaften RKN	15.311

Monat	Anzahl BG	Veränderung zum Vormonat	Entwicklung der Bedarfsgemeinschaften Juni 2012 / Juni 2013	
Jun 12	2.084	-0,86%	RKN	Grevenbroich
Jul 12	2.084	0,00%		
Aug 12	2.082	-0,10%		
Sep 12	2.080	-0,10%		
Okt 12	2.110	1,44%		
Nov 12	2.129	0,90%		
Dez 12	2.105	-1,14%		
Jan 13	2.120	0,71%		
Feb 13	2.149	1,35%		
Mrz 13	2.160	0,51%		
Apr 13	2.165	1,35%		
Mai 13	2.173	0,37%		
Jun 13	2.185	0,55%		

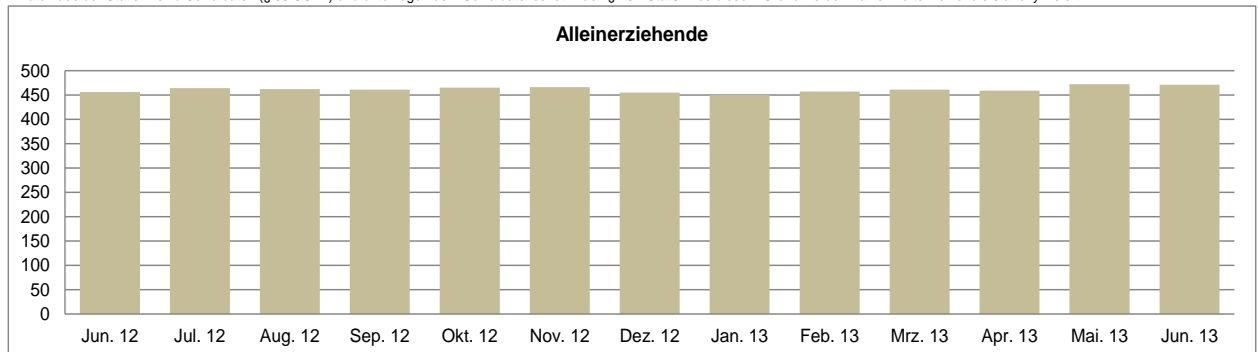
Aus Gründen der besseren Vergleichbarkeit sind hier die Werte nach 3-monatiger Wartezeit dargestellt.



Alleinerziehende in Grevenbroich

Monat	Alleinerziehende					
	Insgesamt	18 Jahre und älter				
		mit 1 Kind	mit 2 Kindern	mit 3 Kindern	mit 4 Kindern	mit 5 und mehr Kindern
Jun. 12	456	277	138	30	8	*
Jul. 12	464	285	141	28	*	*
Aug. 12	462	280	140	32	*	*
Sep. 12	461	282	138	31	7	3
Okt. 12	465	283	138	34	6	4
Nov. 12	466	283	135	37	7	4
Dez. 12	455	274	135	33	9	4
Jan. 13	450	276	131	31	9	3
Feb. 13	457	276	139	30	9	3
Mrz. 13	461	284	135	30	9	3
Apr. 13	459	280	136	33	7	3
Mai. 13	472	285	145	32	7	3
Jun. 13	471	285	145	31	7	3

* Daten aus der Statistik sind Sozialdaten (§ 35 SGB I) und unterliegen dem Sozialdatenschutz nach § 16 BStatG. Aus diesem Grund werden Zahlenwerte kleiner als 3 anonymisiert.



Altersstruktur und Herkunft der Leistungsempfänger in Grevenbroich

Gesamtbevölkerung in Grevenbroich 2012	63.618
zum Vergleich: prozentualer Anteil an der Gesamtbevölkerung im RKN	14,29%

Ausländische MitbürgerInnen in Grevenbroich 2012	7.275
→ prozentualer Anteil der ausländischen MitbürgerInnen an der Gesamtbevölkerung in Grevenbroich	11,44%
zum Vergleich: prozentualer Anteil an ausländischen MitbürgerInnen im RKN	10,24%

Quelle: it.nrw.de (Stand: 09.2011 vom 17.07.2012)

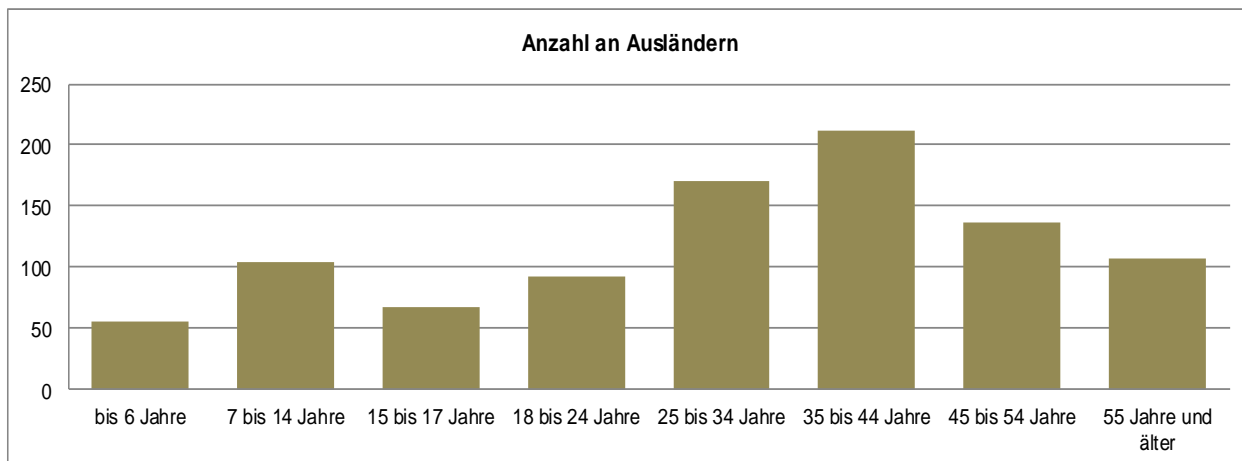
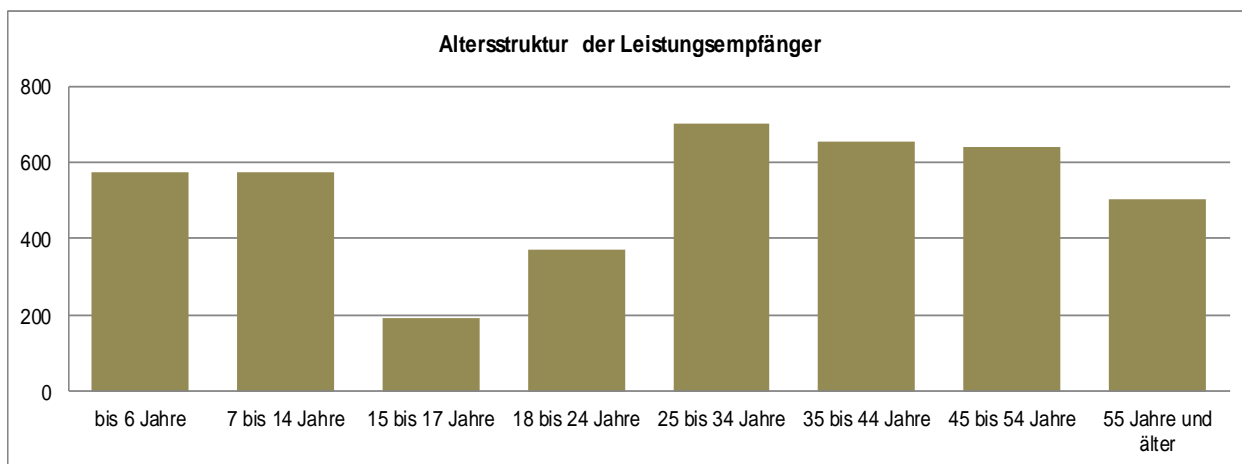
Berichtsmonat: Juni 2013

Leistungsempfänger nach SGB II	4.217
---------------------------------------	--------------

Bei den Leistungsempfängern handelt es sich um revidierte Werte. Diese sind nur bedingt mit den Personen in BG (2.13) vergleichbar.

Leistungsempfänger mit ALG I Parallelbezug (=Aufstocker)	55
→ prozentualer Anteil an Leistungsempfängern im Parallelbezug nach SGB III in Grevenbroich	1,30%

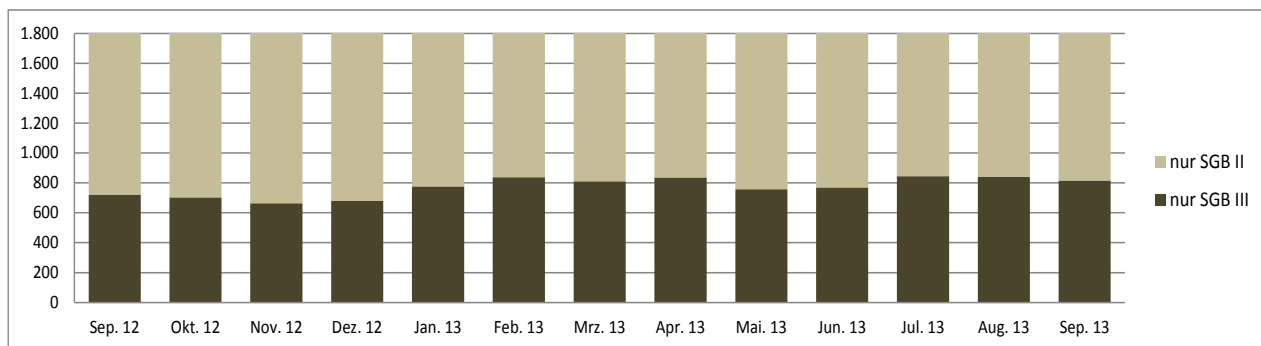
Alter	Leistungsempfänger				
	Anzahl nach Alter	Anteil nach Alter	darunter Ausländer	Ausländeranteil	Ausländeranteil RKN
gesamt	4.217	100,00%	946	22,4%	24,0%
bis 6 Jahre	576	13,66%	56	9,7%	11,5%
7 bis 14 Jahre	575	13,64%	105	18,3%	19,4%
15 bis 17 Jahre	192	4,55%	68	35,4%	28,4%
18 bis 24 Jahre	371	8,80%	92	24,8%	24,2%
25 bis 34 Jahre	701	16,62%	170	24,3%	27,3%
35 bis 44 Jahre	655	15,53%	212	32,4%	35,5%
45 bis 54 Jahre	642	15,22%	136	21,2%	24,0%
55 Jahre und älter	505	11,98%	107	21,2%	22,3%



Arbeitslose Leistungsbezieher in Grevenbroich - Arbeitslosenquote; Bestand

Arbeitslose Leistungsbezieher (Träger nur SGB II)			Arbeitslose Leistungsbezieher (Träger SGB II und SGB III)		
	insgesamt	Anteil Arbeitslose im Verhältnis zu allen Leistungsempfängern		insgesamt	Anteil Arbeitslose SGB II an der Gesamtzahl
Grevenbroich	1.334	31,63%	Grevenbroich	2.150	62,05%
RKN	9.560	31,76%	RKN	14.504	65,91%

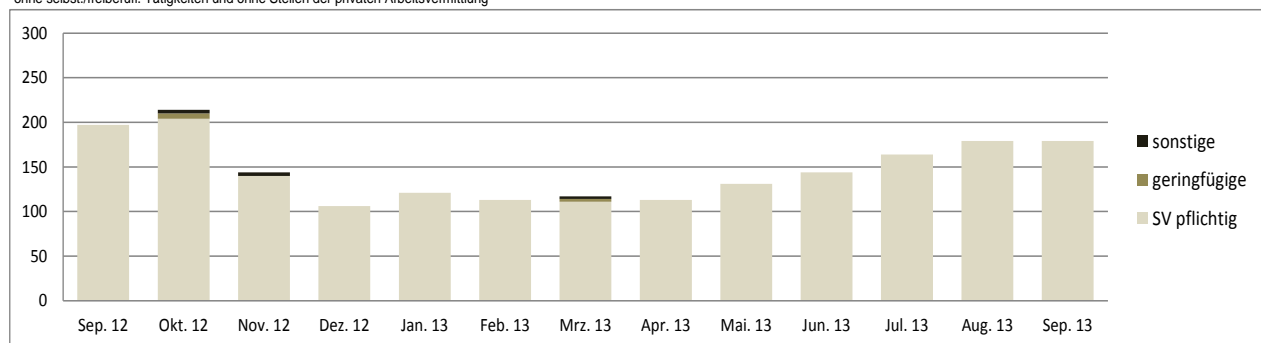
	Arbeitslosenquote				Arbeitslose (Bestand)		
	bezogen auf alle Erwerbspersonen	nur SGB III	nur SGB II		alle Erwerbspersonen	nur SGB III	nur SGB II
Sep. 12	5,7	2,2	3,6	Sep. 12	1.907	721	1.186
Okt. 12	5,7	2,1	3,6	Okt. 12	1.893	703	1.190
Nov. 12	5,6	2,0	3,6	Nov. 12	1.848	663	1.185
Dez. 12	5,8	2,0	3,7	Dez. 12	1.916	679	1.237
Jan. 13	6,3	2,3	3,9	Jan. 13	2.083	777	1.306
Feb. 13	6,5	2,5	4,0	Feb. 13	2.171	838	1.333
Mrz. 13	6,5	2,4	4,1	Mrz. 13	2.159	811	1.348
Apr. 13	6,8	2,5	4,2	Apr. 13	2.242	837	1.405
Mai. 13	6,4	2,3	4,2	Mai. 13	2.160	757	1.403
Jun. 13	6,5	2,3	4,2	Jun. 13	2.180	769	1.411
Jul. 13	6,7	2,5	4,1	Jul. 13	2.231	845	1.386
Aug. 13	6,6	2,5	4,1	Aug. 13	2.222	839	1.383
Sep. 13	6,4	2,4	4,0	Sep. 13	2.150	816	1.334



Bestand der gemeldeten Stellen in Grevenbroich

	Gemeldete Arbeitsstellen nach Stellenart			
	ungeförderte Arbeitsstellen insgesamt*	SV pflichtig	geringfügige	sonstige
Sep. 12	209	197	*	*
Okt. 12	214	204	6	4
Nov. 12	144	140	-	4
Dez. 12	111	106	*	*
Jan. 13	129	121	*	*
Feb. 13	125	113	*	*
Mrz. 13	117	111	3	3
Apr. 13	134	113	*	*
Mai. 13	138	131	*	*
Jun. 13	151	144	*	*
Jul. 13	170	164	*	*
Aug. 13	188	179	*	*
Sep. 13	186	179	*	*

*ohne selbst./freiberufl. Tätigkeiten und ohne Stellen der privaten Arbeitsvermittlung



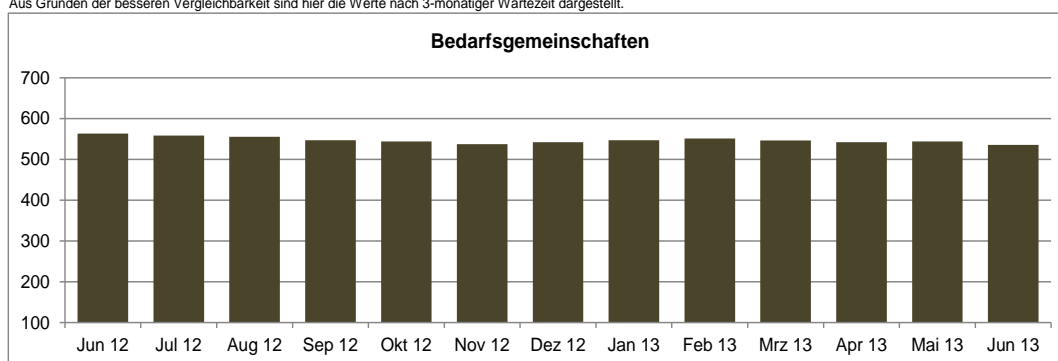
2.2.4 Jüchen

Bedarfsgemeinschaften in Jüchen

Anzahl Bedarfsgemeinschaften (BG) aktueller Monat: Juni 2013	535
Zum Vergleich: Bedarfsgemeinschaften RKN	15.311

Monat	Anzahl BG	Veränderung zum Vormonat	Entwicklung der Bedarfsgemeinschaften Juni 2012 / Juni 2013			
Jun 12	563	-1,05%	RKN	Jüchen		
Jul 12	558	-0,89%				
Aug 12	555	-0,54%				
Sep 12	547	-1,44%				
Okt 12	544	-0,55%				
Nov 12	537	-1,29%				
Dez 12	542	0,93%				
Jan 13	547	0,92%				
Feb 13	551	0,73%				
Mrz 13	546	-0,91%				
Apr 13	542	-0,73%				
Mai 13	544	0,37%				
Jun 13	535	-1,65%			2,73%	-4,97%

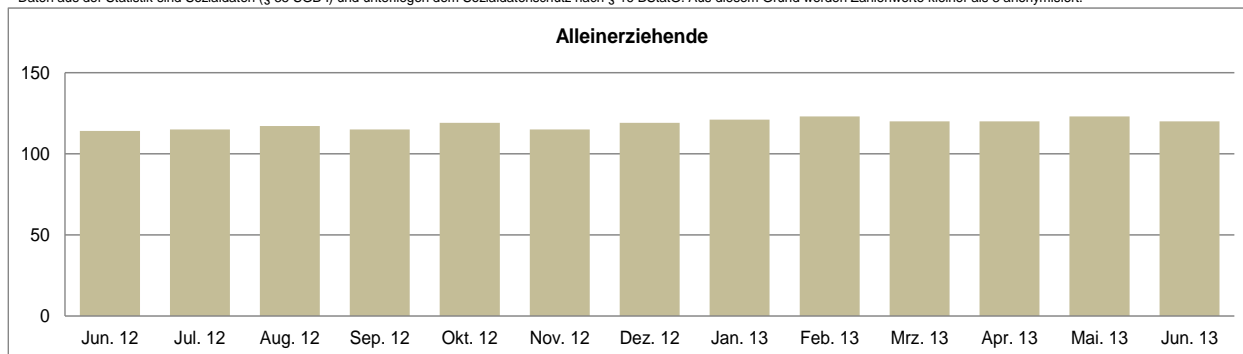
Aus Gründen der besseren Vergleichbarkeit sind hier die Werte nach 3-monatiger Wartezeit dargestellt.



Alleinerziehende in Jüchen

Monat	Alleinerziehende					
	Insgesamt	18 Jahre und älter				
		mit 1 Kind	mit 2 Kindern	mit 3 Kindern	mit 4 Kindern	mit 5 und mehr Kindern
Jun. 12	114	63	36	*	-	*
Jul. 12	115	64	35	*	-	*
Aug. 12	117	66	36	*	0	*
Sep. 12	115	63	37	*	0	*
Okt. 12	119	70	32	*	-	*
Nov. 12	115	66	31	*	0	*
Dez. 12	119	71	30	15	0	3
Jan. 13	121	72	29	17	-	3
Feb. 13	123	75	30	15	0	3
Mrz. 13	120	74	28	15	*	*
Apr. 13	120	71	31	14	*	*
Mai. 13	123	73	31	15	*	*
Jun. 13	120	71	30	15	*	*

* Daten aus der Statistik sind Sozialdaten (§ 35 SGB I) und unterliegen dem Sozialdatenschutz nach § 16 BStatG. Aus diesem Grund werden Zahlenwerte kleiner als 3 anonymisiert.



Altersstruktur und Herkunft der Leistungsempfänger in Jüchen

Gesamtbevölkerung in Jüchen 2012	22.835
zum Vergleich: prozentualer Anteil an der Gesamtbevölkerung im RKN	5,13%

Ausländische MitbürgerInnen in Jüchen 2012	1.284
→ prozentualer Anteil der ausländischen MitbürgerInnen an der Gesamtbevölkerung in Jüchen	5,62%
zum Vergleich: prozentualer Anteil an ausländischen MitbürgerInnen im RKN	10,24%

Quelle: it.nrw.de (Stand: 09.2011 vom 17.07.2012)

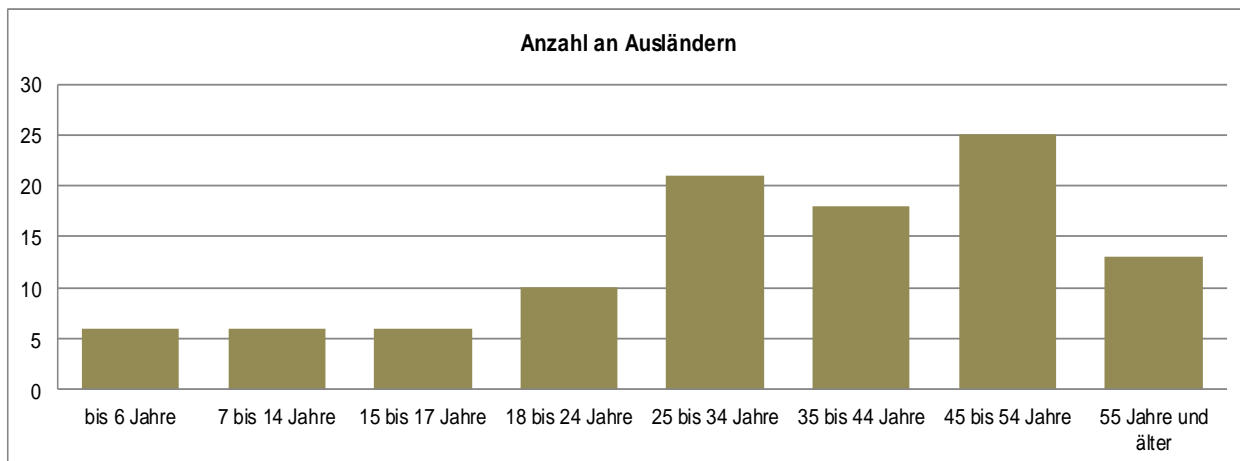
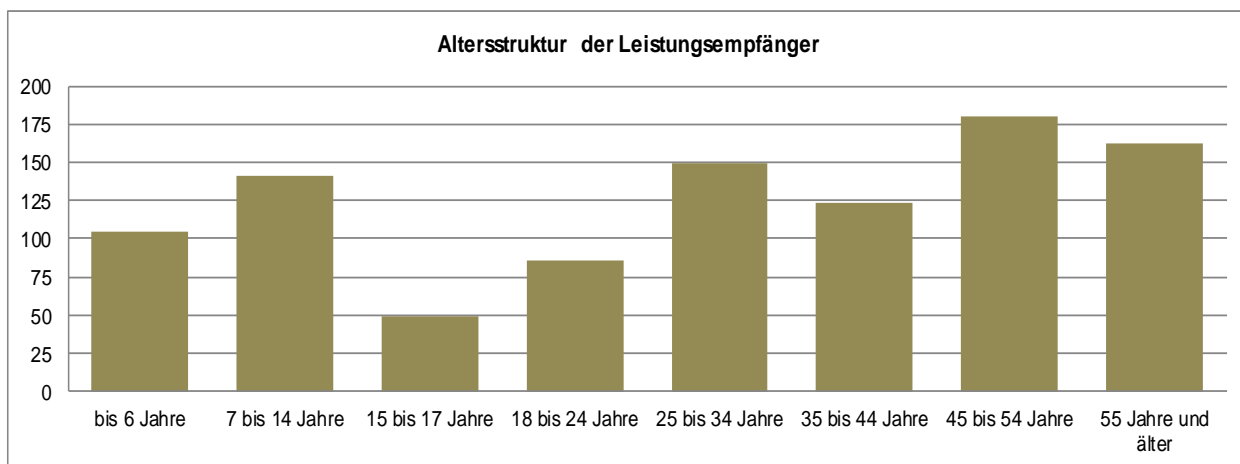
Berichtsmonat: Juni 2013

Leistungsempfänger nach SGB II	995
---------------------------------------	------------

Bei den Leistungsempfängern handelt es sich um revidierte Werte. Diese sind nur bedingt mit den Personen in BG (2.13) vergleichbar.

Leistungsempfänger mit ALG I Parallelbezug (=Aufstocker)	29
→ prozentualer Anteil an Leistungsempfängern im Parallelbezug nach SGB III in Jüchen	2,91%

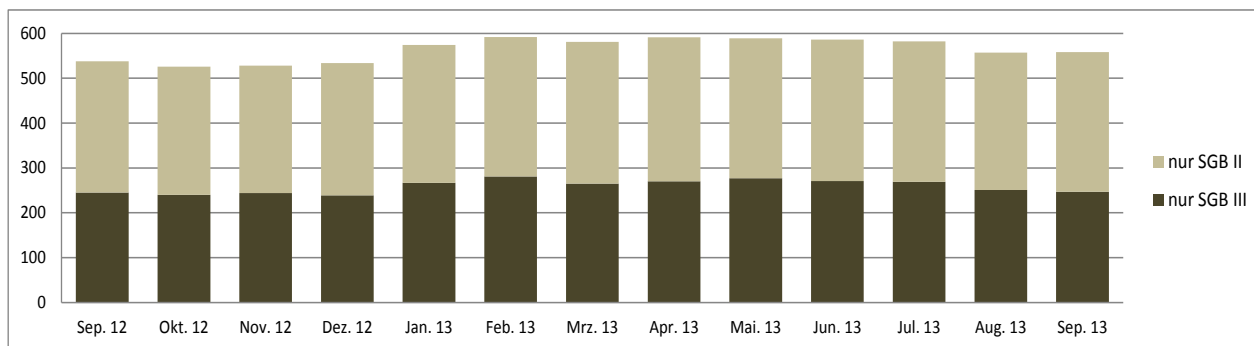
Alter	Leistungsempfänger				
	Anzahl nach Alter	Anteil nach Alter	darunter Ausländer	Ausländeranteil	Ausländeranteil RKN
gesamt	995	100,00%	105	10,6%	24,0%
bis 6 Jahre	105	10,55%	6	5,7%	11,5%
7 bis 14 Jahre	141	14,17%	6	4,3%	19,4%
15 bis 17 Jahre	49	4,92%	6	12,2%	28,4%
18 bis 24 Jahre	86	8,64%	10	11,6%	24,2%
25 bis 34 Jahre	149	14,97%	21	14,1%	27,3%
35 bis 44 Jahre	123	12,36%	18	14,6%	35,5%
45 bis 54 Jahre	180	18,09%	25	13,9%	24,0%
55 Jahre und älter	162	16,28%	13	8,0%	22,3%



Arbeitslose Leistungsbezieher in Jüchen - Arbeitslosenquote; Bestand

Arbeitslose Leistungsbezieher (Träger nur SGB II)			Arbeitslose Leistungsbezieher (Träger SGB II und SGB III)		
	insgesamt	Anteil Arbeitslose im Verhältnis zu allen Leistungsempfängern		insgesamt	Anteil Arbeitslose SGB II an der Gesamtzahl
Jüchen	311	31,26%	Jüchen	558	55,73%
RKN	9.560	31,76%	RKN	14.504	65,91%

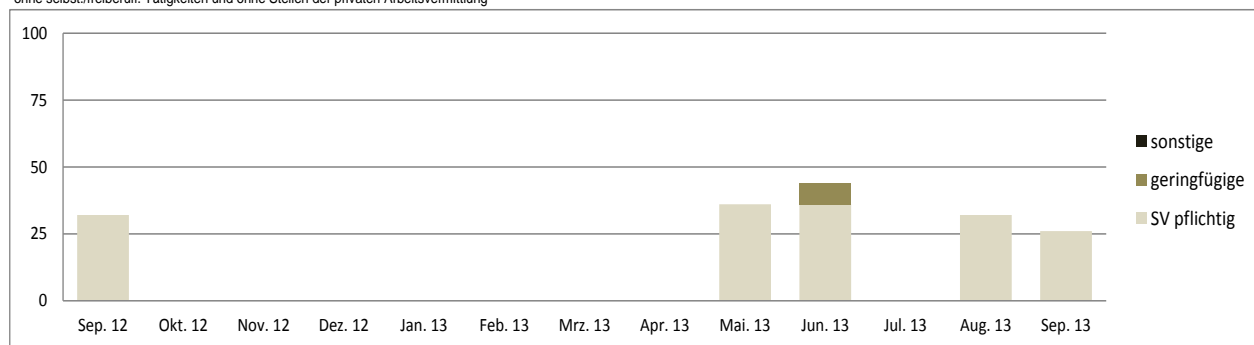
	Arbeitslosenquote				Arbeitslose (Bestand)		
	bezogen auf alle Erwerbspersonen	nur SGB III	nur SGB II		alle Erwerbspersonen	nur SGB III	nur SGB II
Sep. 12	*	*	*	Sep. 12	538	245	293
Okt. 12	*	*	*	Okt. 12	526	240	286
Nov. 12	*	*	*	Nov. 12	528	244	284
Dez. 12	*	*	*	Dez. 12	534	239	295
Jan. 13	*	*	*	Jan. 13	574	267	307
Feb. 13	*	*	*	Feb. 13	592	281	311
Mrz. 13	*	*	*	Mrz. 13	581	265	316
Apr. 13	*	*	*	Apr. 13	591	270	321
Mai. 13	*	*	*	Mai. 13	589	277	312
Jun. 13	*	*	*	Jun. 13	586	271	315
Jul. 13	*	*	*	Jul. 13	582	269	313
Aug. 13	*	*	*	Aug. 13	557	251	306
Sep. 13	*	*	*	Sep. 13	558	247	311



Bestand der gemeldeten Stellen in Jüchen

	Gemeldete Arbeitsstellen nach Stellenart			
	ungeförderte Arbeitsstellen insgesamt*	SV pflichtig	geringfügige	sonstige
Sep. 12	35	32	*	*
Okt. 12	22	*	*	0
Nov. 12	22	*	*	0
Dez. 12	*	*	*	0
Jan. 13	16	*	*	0
Feb. 13	22	*	*	0
Mrz. 13	27	*	*	0
Apr. 13	46	*	*	0
Mai. 13	*	36	*	0
Jun. 13	44	36	8	0
Jul. 13	*	*	*	0
Aug. 13	35	32	*	*
Sep. 13	*	26	*	0

*ohne selbst./freiberufl. Tätigkeiten und ohne Stellen der privaten Arbeitsvermittlung



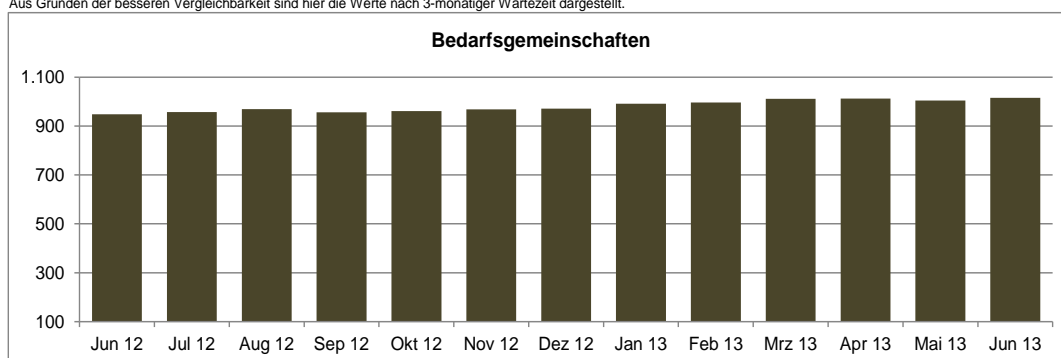
2.2.5 Kaarst

Bedarfsgemeinschaften in Kaarst

Anzahl Bedarfsgemeinschaften (BG) aktueller Monat: Juni 2013	1.015
Zum Vergleich: Bedarfsgemeinschaften RKN	15.311

Monat	Anzahl BG	Veränderung zum Vormonat	Entwicklung der Bedarfsgemeinschaften Juni 2012 / Juni 2013	
Jun 12	948	-1,04%	RKN	Kaarst
Jul 12	957	0,95%		
Aug 12	969	1,25%		
Sep 12	956	-1,34%		
Okt 12	961	0,52%		
Nov 12	968	0,73%		
Dez 12	971	0,31%		
Jan 13	991	2,06%		
Feb 13	996	0,50%		
Mrz 13	1.011	1,51%		
Apr 13	1.012	0,50%		
Mai 13	1.004	-0,79%		
Jun 13	1.015	1,10%	2,73%	7,07%

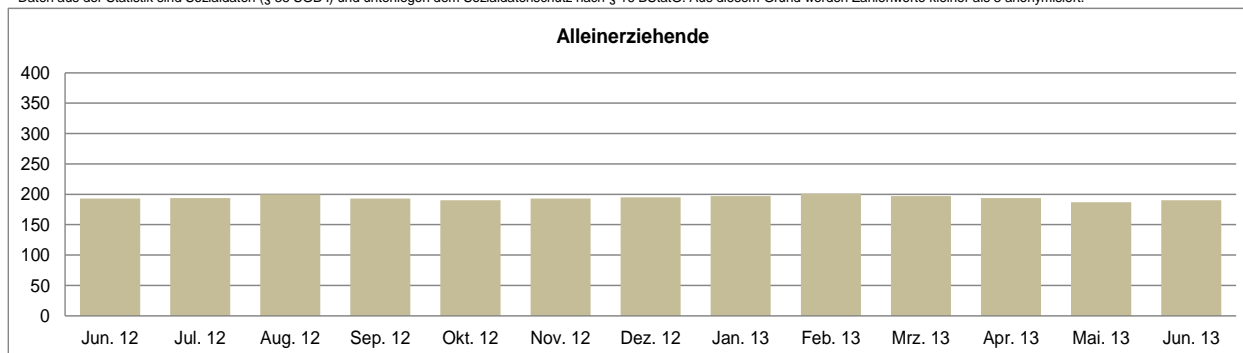
Aus Gründen der besseren Vergleichbarkeit sind hier die Werte nach 3-monatiger Wartezeit dargestellt.



Alleinerziehende in Kaarst

Monat	Alleinerziehende					
	Insgesamt	18 Jahre und älter				
		mit 1 Kind	mit 2 Kindern	mit 3 Kindern	mit 4 Kindern	mit 5 und mehr Kindern
Jun. 12	193	115	53	17	*	*
Jul. 12	194	115	55	18	*	*
Aug. 12	200	116	59	19	3	3
Sep. 12	193	111	57	20	*	*
Okt. 12	190	108	58	18	3	*
Nov. 12	193	110	59	19	*	*
Dez. 12	195	110	62	18	*	*
Jan. 13	197	112	61	20	*	*
Feb. 13	201	113	64	20	*	*
Mrz. 13	197	111	64	18	*	*
Apr. 13	194	108	65	17	*	*
Mai. 13	187	106	60	17	*	*
Jun. 13	190	107	61	16	3	3

* Daten aus der Statistik sind Sozialdaten (§ 35 SGB I) und unterliegen dem Sozialdatenschutz nach § 16 BStatG. Aus diesem Grund werden Zahlenwerte kleiner als 3 anonymisiert.



Altersstruktur und Herkunft der Leistungsempfänger in Kaarst

Gesamtbevölkerung in Kaarst 2012	42.373
zum Vergleich: prozentualer Anteil an der Gesamtbevölkerung im RKN	9,52%

Ausländische MitbürgerInnen in Kaarst 2012	3.478
→ prozentualer Anteil der ausländischen MitbürgerInnen an der Gesamtbevölkerung in Kaarst	8,21%
zum Vergleich: prozentualer Anteil an ausländischen MitbürgerInnen im RKN	10,24%

Quelle: it.nrw.de (Stand: 09.2011 vom 17.07.2012)

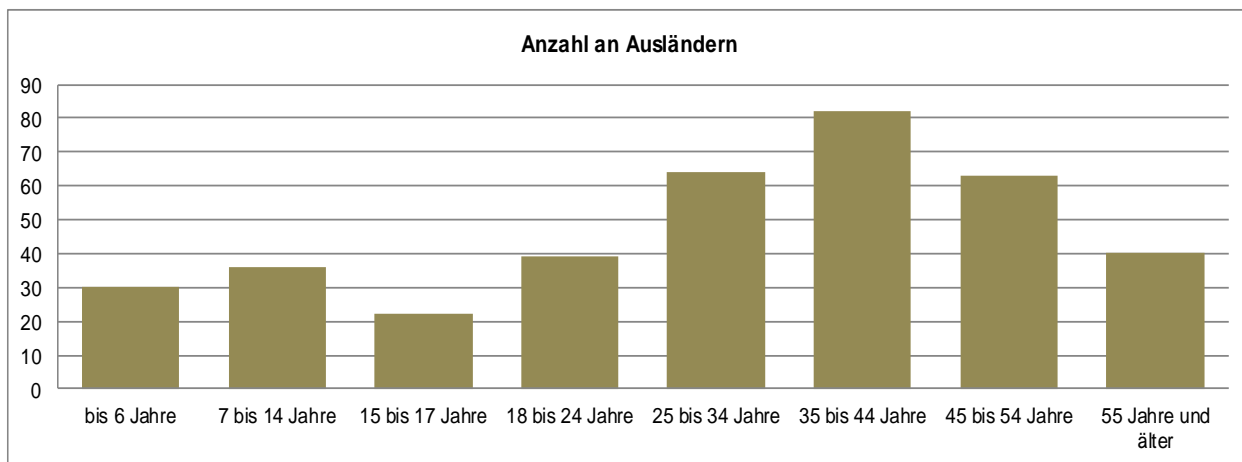
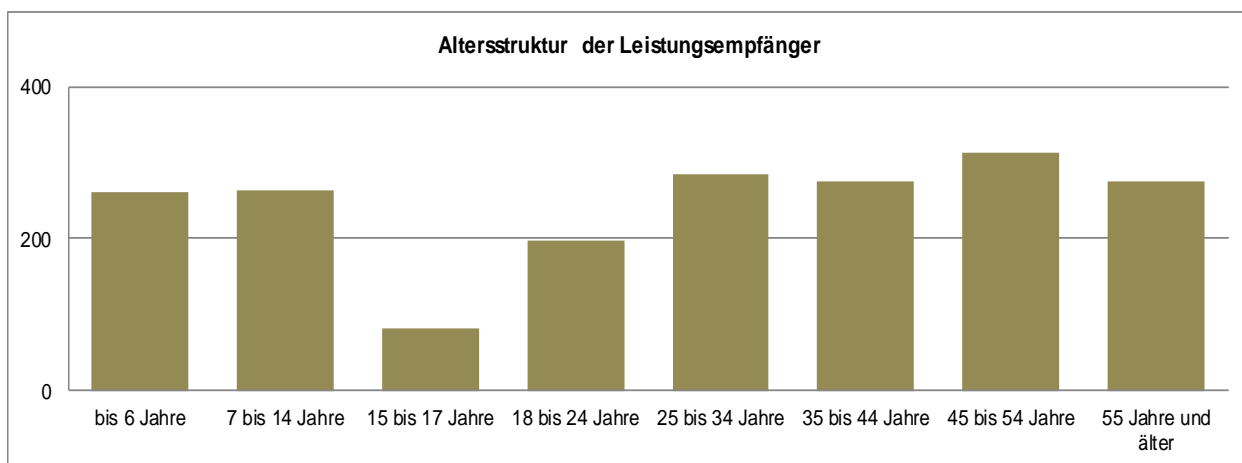
Berichtsmonat: Juni 2013

Leistungsempfänger nach SGB II	1.952
---------------------------------------	--------------

Bei den Leistungsempfängern handelt es sich um revidierte Werte. Diese sind nur bedingt mit den Personen in BG (2.13) vergleichbar.

Leistungsempfänger mit ALG I Parallelbezug (=Aufstocker)	27
→ prozentualer Anteil an Leistungsempfängern im Parallelbezug nach SGB III in Kaarst	1,38%

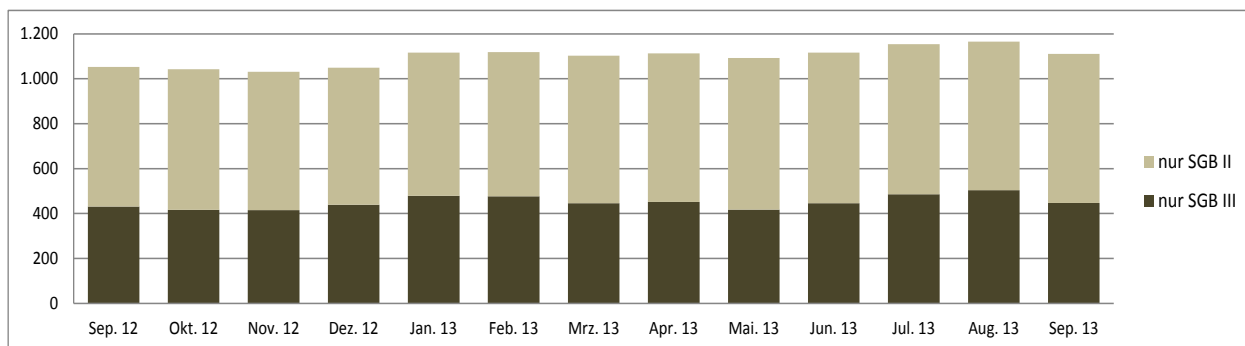
Alter	Leistungsempfänger				
	Anzahl nach Alter	Anteil nach Alter	darunter Ausländer	Ausländeranteil	Ausländeranteil RKN
gesamt	1.952	100,00%	376	19,3%	24,0%
bis 6 Jahre	261	13,37%	30	11,5%	11,5%
7 bis 14 Jahre	263	13,47%	36	13,7%	19,4%
15 bis 17 Jahre	81	4,15%	22	27,2%	28,4%
18 bis 24 Jahre	197	10,09%	39	19,8%	24,2%
25 bis 34 Jahre	285	14,60%	64	22,5%	27,3%
35 bis 44 Jahre	276	14,14%	82	29,7%	35,5%
45 bis 54 Jahre	314	16,09%	63	20,1%	24,0%
55 Jahre und älter	275	14,09%	40	14,5%	22,3%



Arbeitslose Leistungsbezieher in Kaarst - Arbeitslosenquote; Bestand

Arbeitslose Leistungsbezieher (Träger nur SGB II)			Arbeitslose Leistungsbezieher (Träger SGB II und SGB III)		
	insgesamt	Anteil Arbeitslose im Verhältnis zu allen Leistungsempfängern		insgesamt	Anteil Arbeitslose SGB II an der Gesamtzahl
Kaarst	664	34,02%	Kaarst	1.111	59,77%
RKN	9.560	31,76%	RKN	14.504	65,91%

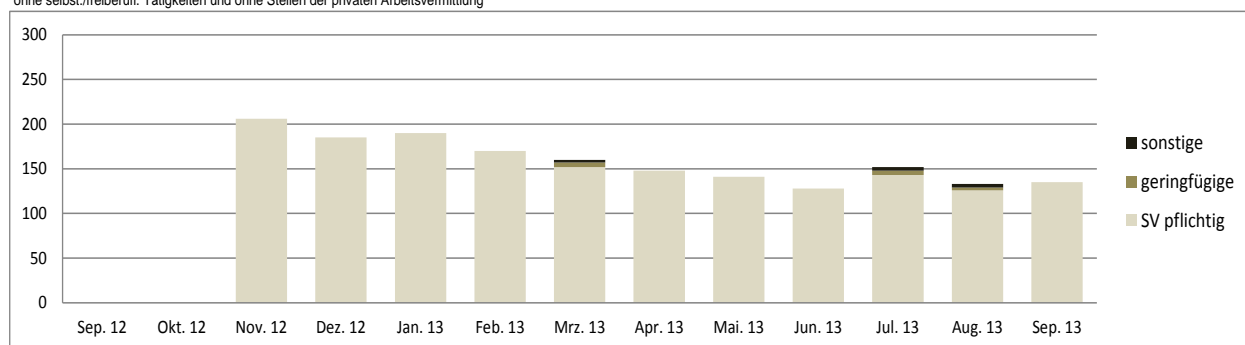
	Arbeitslosenquote				Arbeitslose (Bestand)		
	bezogen auf alle Erwerbspersonen	nur SGB III	nur SGB II		alle Erwerbspersonen	nur SGB III	nur SGB II
Sep. 12	5,1	2,1	3,0	Sep. 12	1.053	431	622
Okt. 12	5,0	2,0	3,0	Okt. 12	1.043	416	627
Nov. 12	5,0	2,0	3,0	Nov. 12	1.031	415	616
Dez. 12	5,0	2,1	2,9	Dez. 12	1.049	439	610
Jan. 13	5,4	2,3	3,1	Jan. 13	1.117	479	638
Feb. 13	5,4	2,3	3,1	Feb. 13	1.119	477	642
Mrz. 13	5,3	2,1	3,2	Mrz. 13	1.103	446	657
Apr. 13	5,4	2,2	3,2	Apr. 13	1.113	452	661
Mai. 13	5,2	2,0	3,2	Mai. 13	1.093	418	675
Jun. 13	5,3	2,1	3,2	Jun. 13	1.116	446	670
Jul. 13	5,5	2,3	3,2	Jul. 13	1.154	486	668
Aug. 13	5,6	2,4	3,2	Aug. 13	1.165	504	661
Sep. 13	5,3	2,1	3,2	Sep. 13	1.111	447	664



Bestand der gemeldeten Stellen in Kaarst

	Gemeldete Arbeitsstellen nach Stellenart			
	ungeförderte Arbeitsstellen insgesamt*	SV pflichtig	geringfügige	sonstige
Sep. 12	259	*	*	-
Okt. 12	199	*	*	-
Nov. 12	212	206	*	*
Dez. 12	191	185	*	*
Jan. 13	196	190	*	*
Feb. 13	178	170	*	*
Mrz. 13	160	152	5	3
Apr. 13	151	148	*	*
Mai. 13	147	141	*	*
Jun. 13	132	128	*	*
Jul. 13	152	143	5	4
Aug. 13	133	126	3	4
Sep. 13	140	135	*	*

*ohne selbst./freiberufl. Tätigkeiten und ohne Stellen der privaten Arbeitsvermittlung



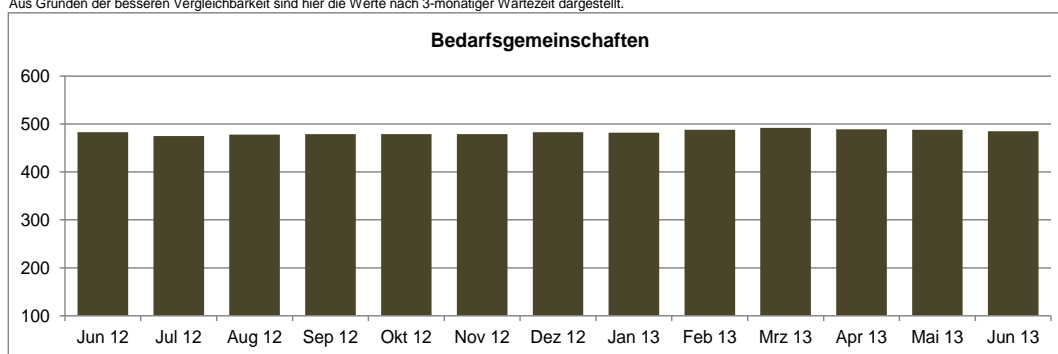
2.2.6 Korschenbroich

Bedarfsgemeinschaften in Korschenbroich

Anzahl Bedarfsgemeinschaften (BG) aktueller Monat: Juni 2013	485
Zum Vergleich: Bedarfsgemeinschaften RKN	15.311

Monat	Anzahl BG	Veränderung zum Vormonat	Entwicklung der Bedarfsgemeinschaften Juni 2012 / Juni 2013	
Jun 12	483	-1,23%	RKN	Korschenbroich
Jul 12	475	-1,66%		
Aug 12	478	0,63%		
Sep 12	479	0,21%		
Okt 12	479	0,00%		
Nov 12	479	0,00%		
Dez 12	483	0,84%		
Jan 13	482	-0,21%		
Feb 13	488	1,24%		
Mrz 13	492	0,82%		
Apr 13	489	1,24%		
Mai 13	488	-0,20%		
Jun 13	485	-0,61%		

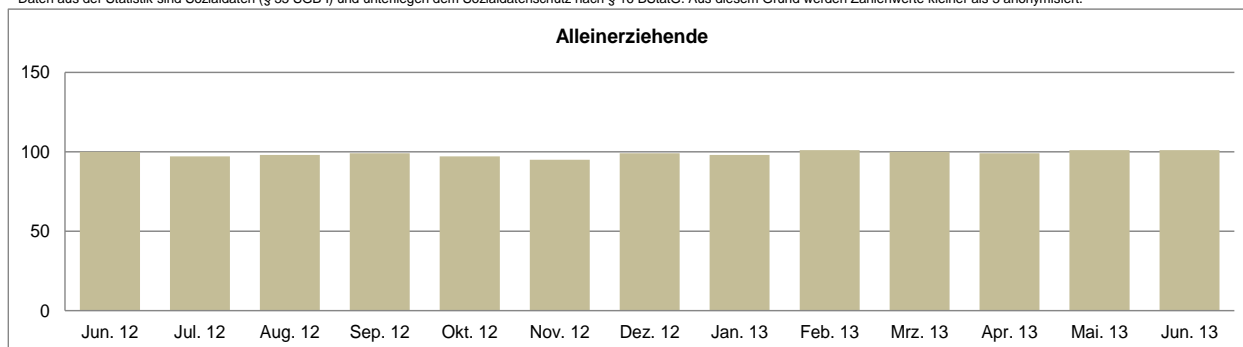
Aus Gründen der besseren Vergleichbarkeit sind hier die Werte nach 3-monatiger Wartezeit dargestellt.



Alleinerziehende in Korschenbroich

Monat	Alleinerziehende					
	Insgesamt	18 Jahre und älter				
		mit 1 Kind	mit 2 Kindern	mit 3 Kindern	mit 4 Kindern	mit 5 und mehr Kindern
Jun. 12	100	65	29	*	*	-
Jul. 12	97	62	28	6	*	-
Aug. 12	98	65	27	*	*	0
Sep. 12	99	65	28	*	*	0
Okt. 12	97	62	28	*	*	-
Nov. 12	95	61	26	*	*	*
Dez. 12	99	62	27	*	*	*
Jan. 13	98	60	28	*	*	*
Feb. 13	101	62	29	*	*	*
Mrz. 13	100	62	29	*	*	-
Apr. 13	99	62	28	*	*	0
Mai. 13	101	66	26	7	*	-
Jun. 13	101	66	25	8	*	0

* Daten aus der Statistik sind Sozialdaten (§ 35 SGB I) und unterliegen dem Sozialdatenschutz nach § 16 BStatG. Aus diesem Grund werden Zahlenwerte kleiner als 3 anonymisiert.



Altersstruktur und Herkunft der Leistungsempfänger in Korschenbroich

Gesamtbevölkerung in Korschenbroich 2012	33.187
zum Vergleich: prozentualer Anteil an der Gesamtbevölkerung im RKN	7,45%

Ausländische MitbürgerInnen in Korschenbroich 2012	1.456
→ prozentualer Anteil der ausländischen MitbürgerInnen an der Gesamtbevölkerung in Korschenbroich	4,39%
zum Vergleich: prozentualer Anteil an ausländischen MitbürgerInnen im RKN	10,24%

Quelle: it.nrw.de (Stand: 09.2011 vom 17.07.2012)

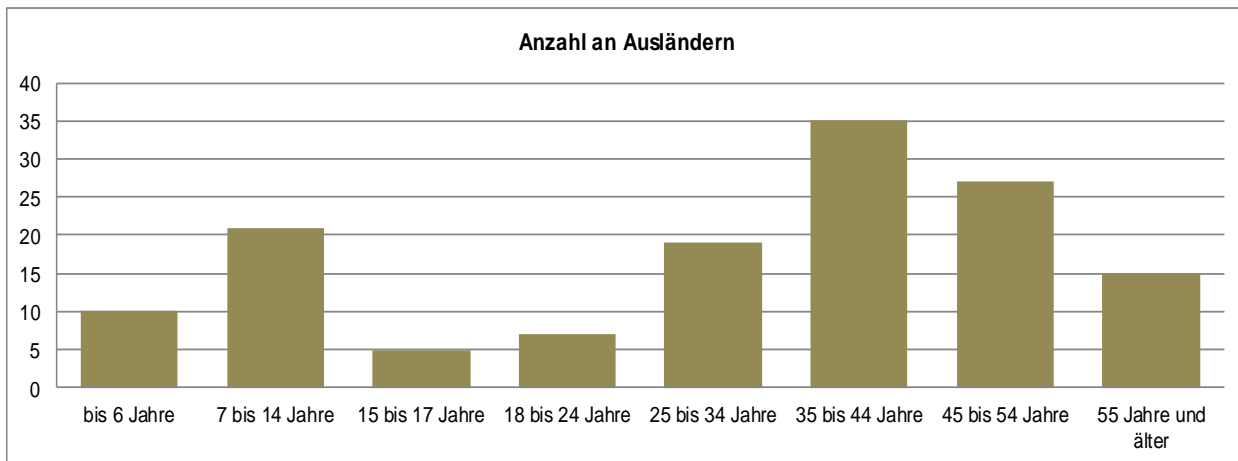
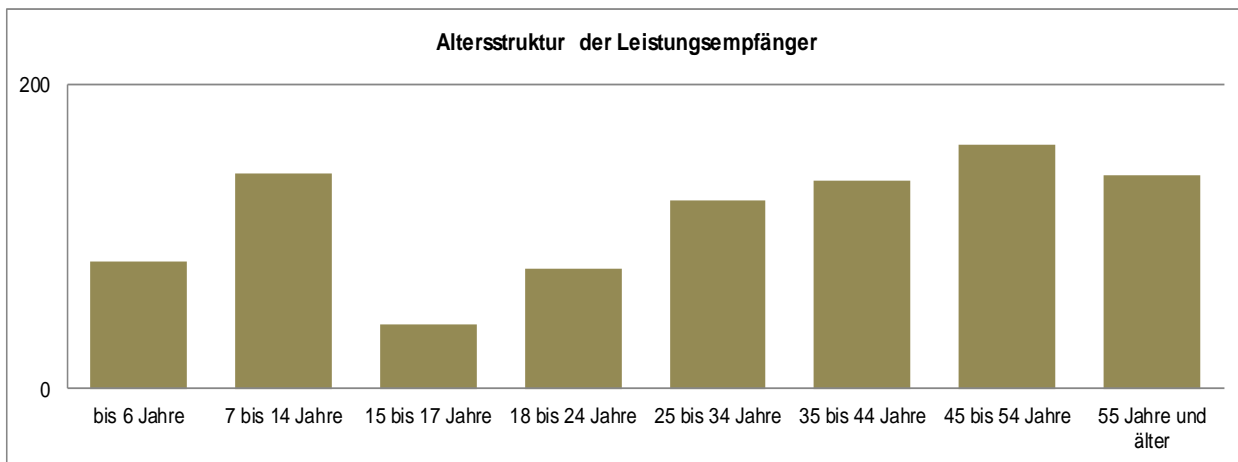
Berichtsmonat: Juni 2013

Leistungsempfänger nach SGB II	906
---------------------------------------	------------

Bei den Leistungsempfängern handelt es sich um revidierte Werte. Diese sind nur bedingt mit den Personen in BG (2.13) vergleichbar.

Leistungsempfänger mit ALG I Parallelbezug (=Aufstocker)	17
→ prozentualer Anteil an Leistungsempfängern im Parallelbezug nach SGB III in Korschenbroich	1,88%

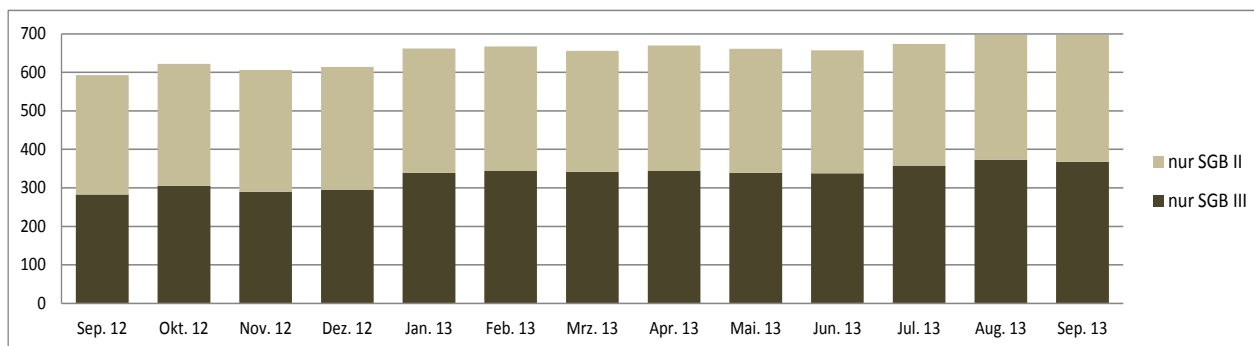
Alter	Leistungsempfänger				
	Anzahl nach Alter	Anteil nach Alter	darunter Ausländer	Ausländeranteil	Ausländeranteil RKN
gesamt	906	100,00%	139	15,3%	24,0%
bis 6 Jahre	84	9,27%	10	11,9%	11,5%
7 bis 14 Jahre	141	15,56%	21	14,9%	19,4%
15 bis 17 Jahre	42	4,64%	5	11,9%	28,4%
18 bis 24 Jahre	79	8,72%	7	8,9%	24,2%
25 bis 34 Jahre	123	13,58%	19	15,4%	27,3%
35 bis 44 Jahre	137	15,12%	35	25,5%	35,5%
45 bis 54 Jahre	160	17,66%	27	16,9%	24,0%
55 Jahre und älter	140	15,45%	15	10,7%	22,3%



Arbeitslose Leistungsbezieher in Korschenbroich - Arbeitslosenquote; Bestand

Arbeitslose Leistungsbezieher (Träger nur SGB II)			Arbeitslose Leistungsbezieher (Träger SGB II und SGB III)		
	insgesamt	Anteil Arbeitslose im Verhältnis zu allen Leistungsempfängern		insgesamt	Anteil Arbeitslose SGB II an der Gesamtzahl
Korschenbroich	329	36,31%	Korschenbroich	697	47,20%
RKN	9.560	31,76%	RKN	14.504	65,91%

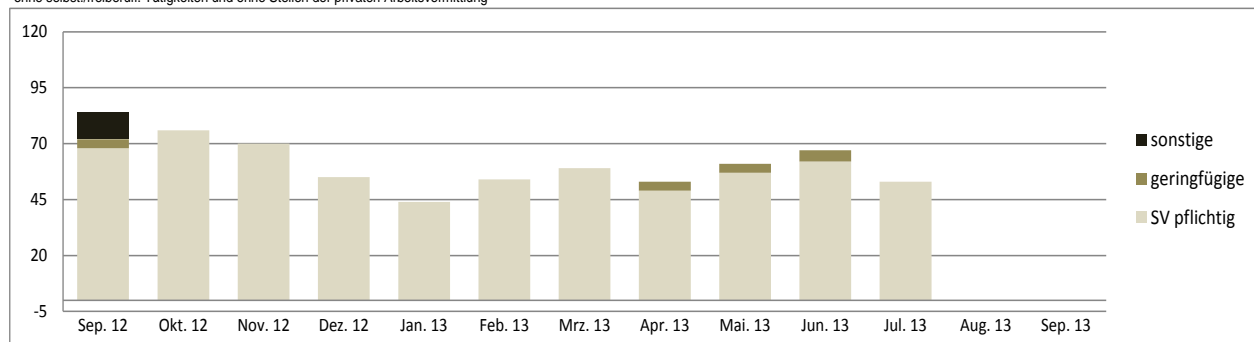
	Arbeitslosenquote				Arbeitslose (Bestand)		
	bezogen auf alle Erwerbspersonen	nur SGB III	nur SGB II		alle Erwerbspersonen	nur SGB III	nur SGB II
Sep. 12	3,4	1,6	1,8	Sep. 12	593	283	310
Okt. 12	3,6	1,8	1,8	Okt. 12	622	305	317
Nov. 12	3,5	1,7	1,8	Nov. 12	606	290	316
Dez. 12	3,6	1,7	1,8	Dez. 12	614	295	319
Jan. 13	3,8	2,0	1,9	Jan. 13	662	339	323
Feb. 13	3,9	2,0	1,9	Feb. 13	667	344	323
Mrz. 13	3,8	2,0	1,8	Mrz. 13	656	342	314
Apr. 13	3,9	2,0	1,9	Apr. 13	670	344	326
Mai. 13	3,8	1,9	1,8	Mai. 13	661	339	322
Jun. 13	3,7	1,9	1,8	Jun. 13	657	338	319
Jul. 13	3,8	2,0	1,8	Jul. 13	674	358	316
Aug. 13	4,0	2,1	1,8	Aug. 13	697	373	324
Sep. 13	4,0	2,1	1,9	Sep. 13	697	368	329



Bestand der gemeldeten Stellen in Korschenbroich

	Gemeldete Arbeitsstellen nach Stellenart			
	ungeförderte Arbeitsstellen insgesamt*	SV pflichtig	geringfügige	sonstige
Sep. 12	84	68	4	12
Okt. 12	90	76	*	*
Nov. 12	83	70	*	*
Dez. 12	60	55	*	*
Jan. 13	48	44	*	*
Feb. 13	59	54	*	*
Mrz. 13	63	59	*	*
Apr. 13	53	49	4	-
Mai. 13	61	57	4	-
Jun. 13	67	62	5	0
Jul. 13	58	53	*	*
Aug. 13	50	*	*	*
Sep. 13	62	*	*	0

*ohne selbst./freiberufl. Tätigkeiten und ohne Stellen der privaten Arbeitsvermittlung



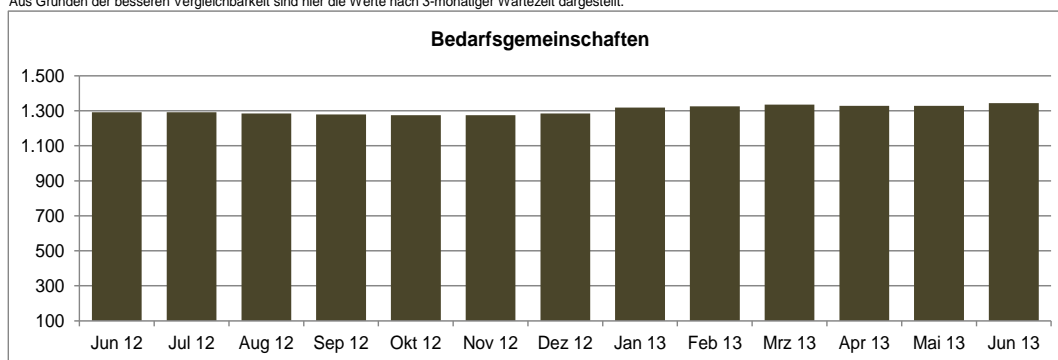
2.2.7 Meerbusch

Bedarfsgemeinschaften in Meerbusch

Anzahl Bedarfsgemeinschaften (BG) aktueller Monat: Juni 2013	1.344
Zum Vergleich: Bedarfsgemeinschaften RKN	15.311

Monat	Anzahl BG	Veränderung zum Vormonat	Entwicklung der Bedarfsgemeinschaften Juni 2012 / Juni 2013	
Jun 12	1.291	0,16%	RKN	Meerbusch
Jul 12	1.291	0,08%		
Aug 12	1.284	-0,54%		
Sep 12	1.278	-0,47%		
Okt 12	1.275	-0,23%		
Nov 12	1.274	-0,08%		
Dez 12	1.285	0,86%		
Jan 13	1.318	2,57%		
Feb 13	1.325	0,53%		
Mrz 13	1.335	0,75%		
Apr 13	1.328	0,53%		
Mai 13	1.328	0,00%		
Jun 13	1.344	1,20%		

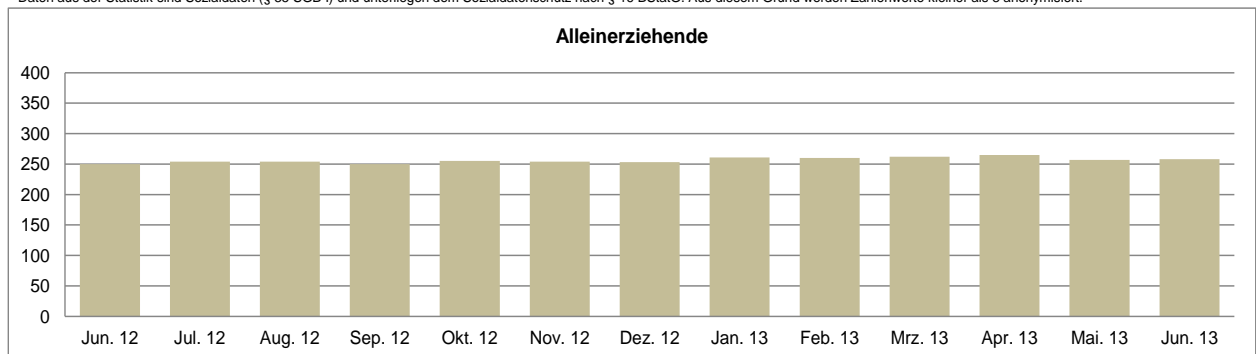
Aus Gründen der besseren Vergleichbarkeit sind hier die Werte nach 3-monatiger Wartezeit dargestellt.



Alleinerziehende in Meerbusch

Monat	Alleinerziehende					
	Insgesamt	18 Jahre und älter				
		mit 1 Kind	mit 2 Kindern	mit 3 Kindern	mit 4 Kindern	mit 5 und mehr Kindern
Jun. 12	250	162	75	*	*	-
Jul. 12	254	167	74	*	*	-
Aug. 12	254	163	77	*	*	0
Sep. 12	250	159	77	*	*	0
Okt. 12	255	161	76	15	*	-
Nov. 12	254	163	74	*	*	0
Dez. 12	253	160	76	*	*	0
Jan. 13	261	164	78	*	*	-
Feb. 13	260	163	78	*	*	0
Mrz. 13	262	165	78	*	*	-
Apr. 13	265	168	75	19	3	0
Mai. 13	257	162	73	*	*	-
Jun. 13	258	162	77	*	*	0

* Daten aus der Statistik sind Sozialdaten (§ 35 SGB I) und unterliegen dem Sozialdatenschutz nach § 16 BStatG. Aus diesem Grund werden Zahlenwerte kleiner als 3 anonymisiert.



Altersstruktur und Herkunft der Leistungsempfänger in Meerbusch

Gesamtbevölkerung in Meerbusch 2012	54.767
zum Vergleich: prozentualer Anteil an der Gesamtbevölkerung im RKN	12,30%

Ausländische MitbürgerInnen in Meerbusch 2012	5.441
→ prozentualer Anteil der ausländischen MitbürgerInnen an der Gesamtbevölkerung in Meerbusch	9,93%
zum Vergleich: prozentualer Anteil an ausländischen MitbürgerInnen im RKN	10,24%

Quelle: it.nrw.de (Stand: 09.2011 vom 17.07.2012)

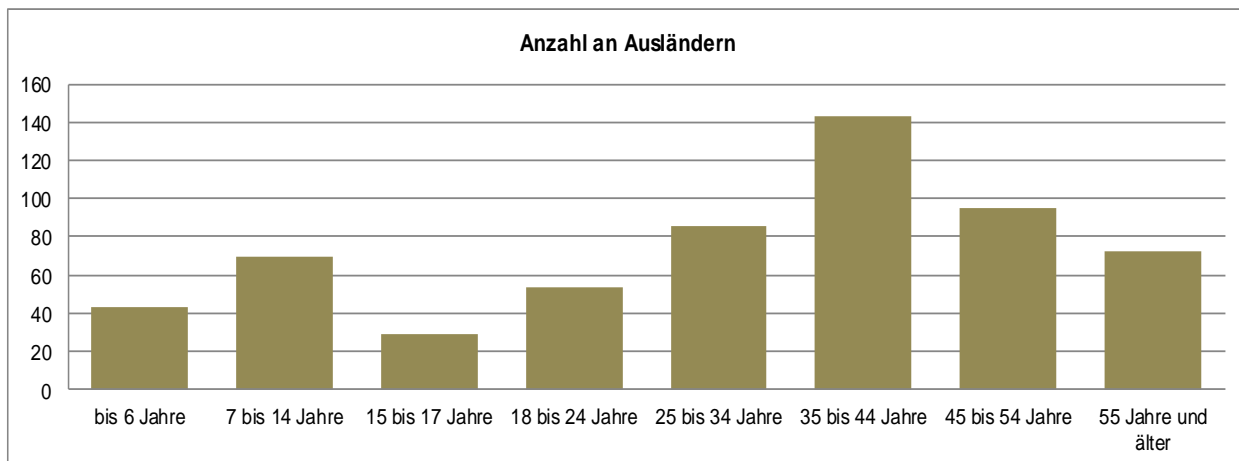
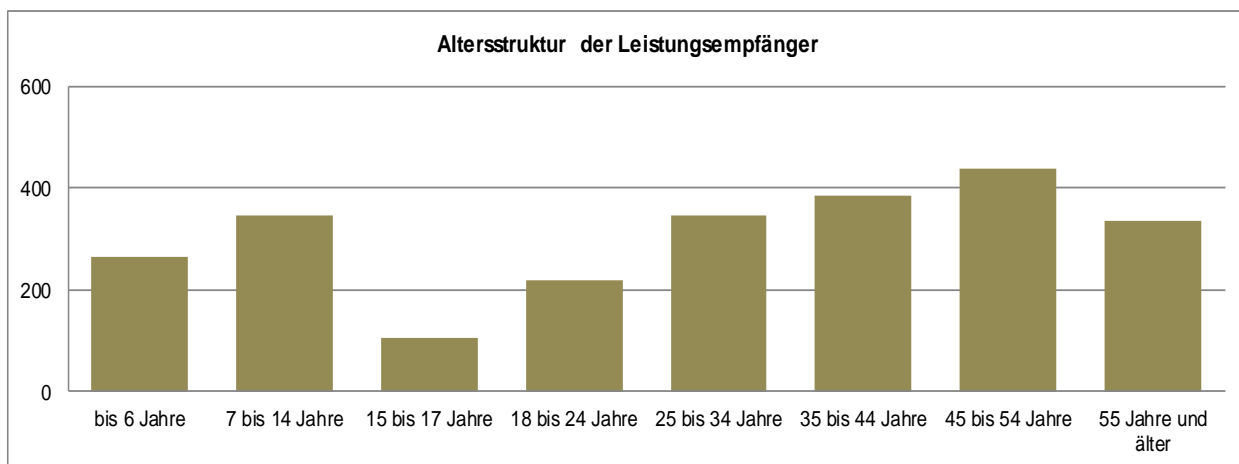
Berichtsmonat: Juni 2013

Leistungsempfänger nach SGB II	2.435
---------------------------------------	--------------

Bei den Leistungsempfängern handelt es sich um revidierte Werte. Diese sind nur bedingt mit den Personen in BG (2.13) vergleichbar.

Leistungsempfänger mit ALG I Parallelbezug (=Aufstocker)	28
→ prozentualer Anteil an Leistungsempfängern im Parallelbezug nach SGB III in Meerbusch	1,15%

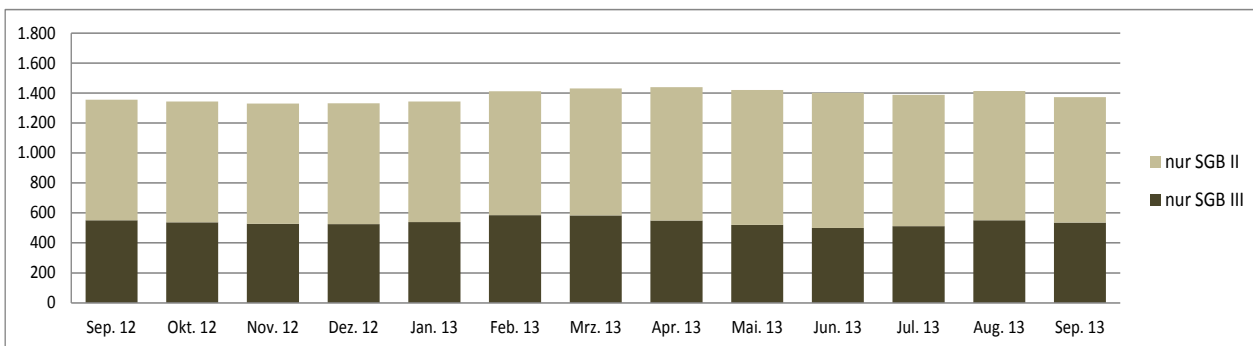
Alter	Leistungsempfänger				
	Anzahl nach Alter	Anteil nach Alter	darunter Ausländer	Ausländeranteil	Ausländeranteil RKN
gesamt	2.435	100,00%	592	24,3%	24,0%
bis 6 Jahre	264	10,84%	43	16,3%	11,5%
7 bis 14 Jahre	344	14,13%	70	20,3%	19,4%
15 bis 17 Jahre	107	4,39%	29	27,1%	28,4%
18 bis 24 Jahre	219	8,99%	54	24,7%	24,2%
25 bis 34 Jahre	345	14,17%	86	24,9%	27,3%
35 bis 44 Jahre	383	15,73%	143	37,3%	35,5%
45 bis 54 Jahre	437	17,95%	95	21,7%	24,0%
55 Jahre und älter	336	13,80%	72	21,4%	22,3%



Arbeitslose Leistungsbezieher in Meerbusch - Arbeitslosenquote; Bestand

Arbeitslose Leistungsbezieher (Träger nur SGB II)			Arbeitslose Leistungsbezieher (Träger SGB II und SGB III)		
	insgesamt	Anteil Arbeitslose im Verhältnis zu allen Leistungsempfängern		insgesamt	Anteil Arbeitslose SGB II an der Gesamtzahl
Meerbusch	837	34,37%	Meerbusch	1.373	60,96%
RKN	9.560	31,76%	RKN	14.504	65,91%

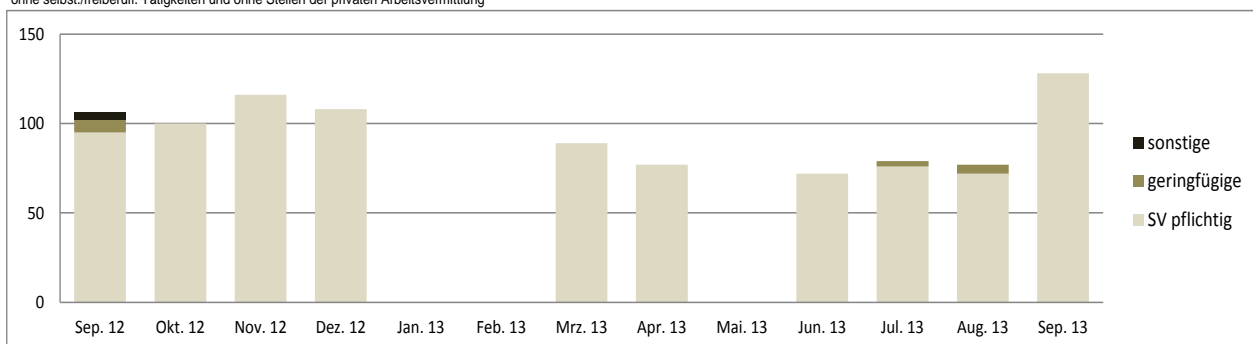
	Arbeitslosenquote				Arbeitslose (Bestand)		
	bezogen auf alle Erwerbspersonen	nur SGB III	nur SGB II		alle Erwerbspersonen	nur SGB III	nur SGB II
Sep. 12	5,2	2,1	3,1	Sep. 12	1.356	551	805
Okt. 12	5,2	2,1	3,1	Okt. 12	1.344	537	807
Nov. 12	5,1	2,0	3,1	Nov. 12	1.329	527	802
Dez. 12	5,1	2,0	3,1	Dez. 12	1.332	526	806
Jan. 13	5,2	2,1	3,1	Jan. 13	1.343	539	804
Feb. 13	5,4	2,2	3,2	Feb. 13	1.412	585	827
Mrz. 13	5,5	2,2	3,2	Mrz. 13	1.430	584	846
Apr. 13	5,5	2,1	3,4	Apr. 13	1.439	550	889
Mai. 13	5,4	2,0	3,4	Mai. 13	1.421	521	900
Jun. 13	5,3	1,9	3,4	Jun. 13	1.401	499	902
Jul. 13	5,2	1,9	3,3	Jul. 13	1.388	512	876
Aug. 13	5,3	2,1	3,3	Aug. 13	1.413	551	862
Sep. 13	5,2	2,0	3,2	Sep. 13	1.373	536	837



Bestand der gemeldeten Stellen in Meerbusch

	Gemeldete Arbeitsstellen nach Stellenart			
	ungeförderte Arbeitsstellen insgesamt*	SV pflichtig	geringfügige	sonstige
Sep. 12	106	95	7	4
Okt. 12	109	100	*	*
Nov. 12	125	116	*	*
Dez. 12	113	108	*	*
Jan. 13	108	*	*	*
Feb. 13	103	*	*	*
Mrz. 13	89	89	-	-
Apr. 13	77	77	-	-
Mai. 13	71	*	*	-
Jun. 13	76	72	*	*
Jul. 13	79	76	3	-
Aug. 13	77	72	5	-
Sep. 13	135	128	*	*

*ohne selbst./freiberufl. Tätigkeiten und ohne Stellen der privaten Arbeitsvermittlung



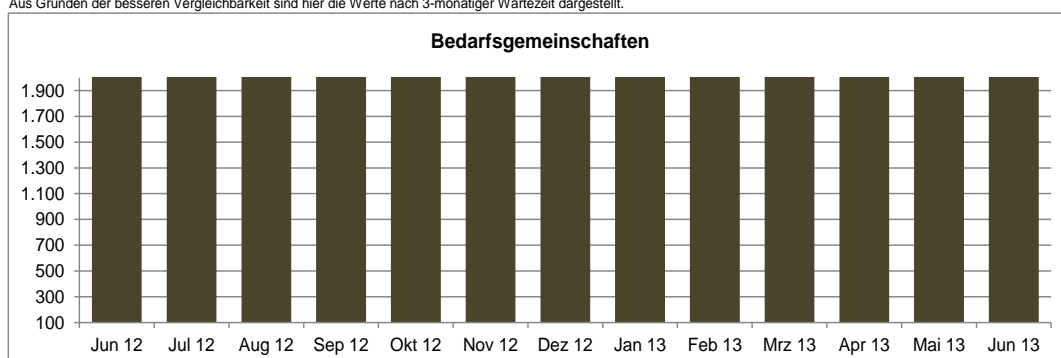
2.2.8 Neuss

Bedarfsgemeinschaften in Neuss

Anzahl Bedarfsgemeinschaften (BG) aktueller Monat: Juni 2013	7.767
Zum Vergleich: Bedarfsgemeinschaften RKN	15.311

Monat	Anzahl BG	Veränderung zum Vormonat	Entwicklung der Bedarfsgemeinschaften Juni 2012 / Juni 2013	
Jun 12	7.630	-0,10%	RKN	Neuss
Jul 12	7.614	-0,21%		
Aug 12	7.594	-0,26%		
Sep 12	7.572	-0,29%		
Okt 12	7.583	0,15%		
Nov 12	7.575	-0,11%		
Dez 12	7.556	-0,25%		
Jan 13	7.624	0,90%		
Feb 13	7.633	0,12%		
Mrz 13	7.669	0,47%		
Apr 13	7.729	0,12%		
Mai 13	7.728	-0,01%		
Jun 13	7.767	0,50%	2,73%	1,80%

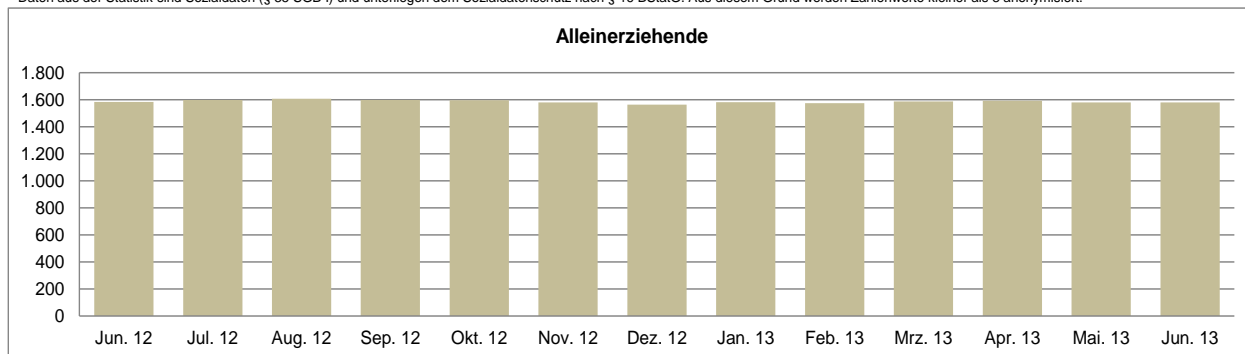
Aus Gründen der besseren Vergleichbarkeit sind hier die Werte nach 3-monatiger Wartezeit dargestellt.



Alleinerziehende in Neuss

Monat	Alleinerziehende					
	Insgesamt	18 Jahre und älter				
		mit 1 Kind	mit 2 Kindern	mit 3 Kindern	mit 4 Kindern	mit 5 und mehr Kindern
Jun. 12	1.583	961	462	105	42	9
Jul. 12	1.597	963	469	110	42	8
Aug. 12	1.607	965	473	114	44	7
Sep. 12	1.598	957	478	110	43	7
Okt. 12	1.596	953	480	106	47	7
Nov. 12	1.580	942	471	107	47	8
Dez. 12	1.562	936	461	107	46	8
Jan. 13	1.581	953	460	110	46	8
Feb. 13	1.574	942	467	111	43	8
Mrz. 13	1.586	936	479	114	45	9
Apr. 13	1.592	938	481	117	43	9
Mai. 13	1.579	924	480	122	39	10
Jun. 13	1.579	927	480	120	38	10

* Daten aus der Statistik sind Sozialdaten (§ 35 SGB I) und unterliegen dem Sozialdatenschutz nach § 16 BStatG. Aus diesem Grund werden Zahlenwerte kleiner als 3 anonymisiert.



Altersstruktur und Herkunft der Leistungsempfänger in Neuss

Gesamtbevölkerung in Neuss 2012	152.388
zum Vergleich: prozentualer Anteil an der Gesamtbevölkerung im RKN	34,23%

Ausländische MitbürgerInnen in Neuss 2012	19.382
→ prozentualer Anteil der ausländischen MitbürgerInnen an der Gesamtbevölkerung in Neuss	12,72%
zum Vergleich: prozentualer Anteil an ausländischen MitbürgerInnen im RKN	10,24%

Quelle: it.nrw.de (Stand: 09.2011 vom 17.07.2012)

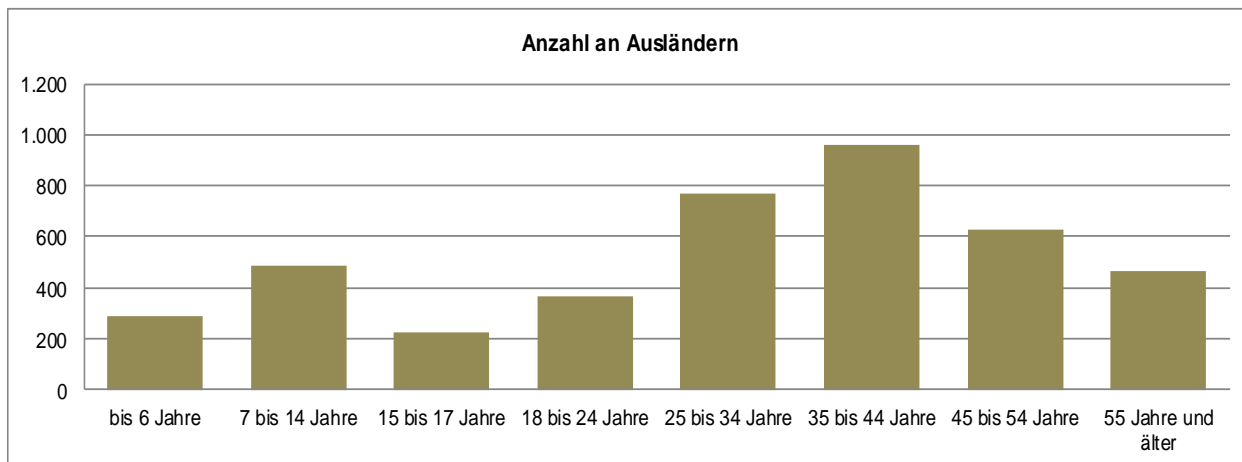
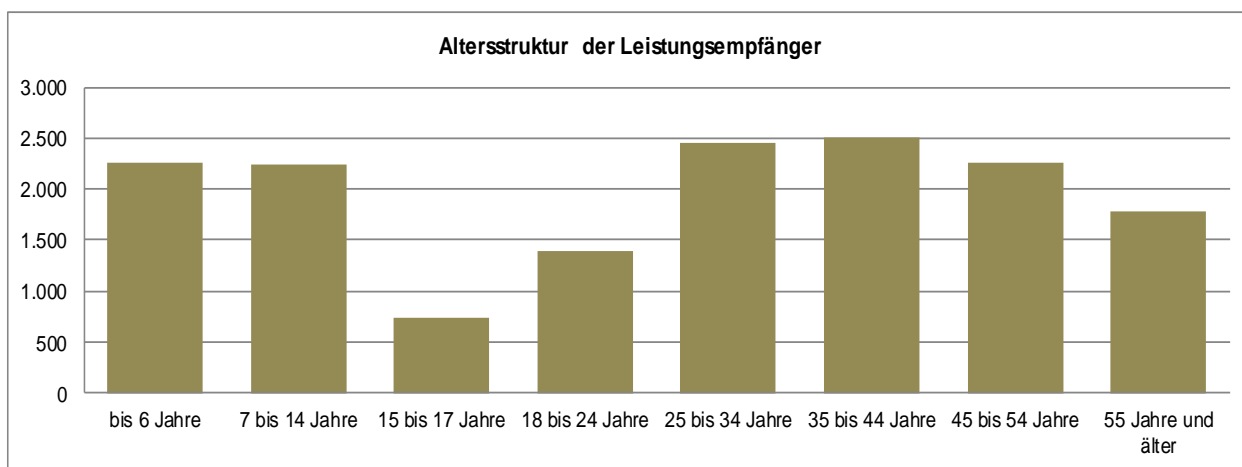
Berichtsmonat: Juni 2013

Leistungsempfänger nach SGB II	15.609
---------------------------------------	---------------

Bei den Leistungsempfängern handelt es sich um revidierte Werte. Diese sind nur bedingt mit den Personen in BG (2.13) vergleichbar.

Leistungsempfänger mit ALG I Parallelbezug (=Aufstocker)	224
→ prozentualer Anteil an Leistungsempfängern im Parallelbezug nach SGB III in Neuss	1,44%

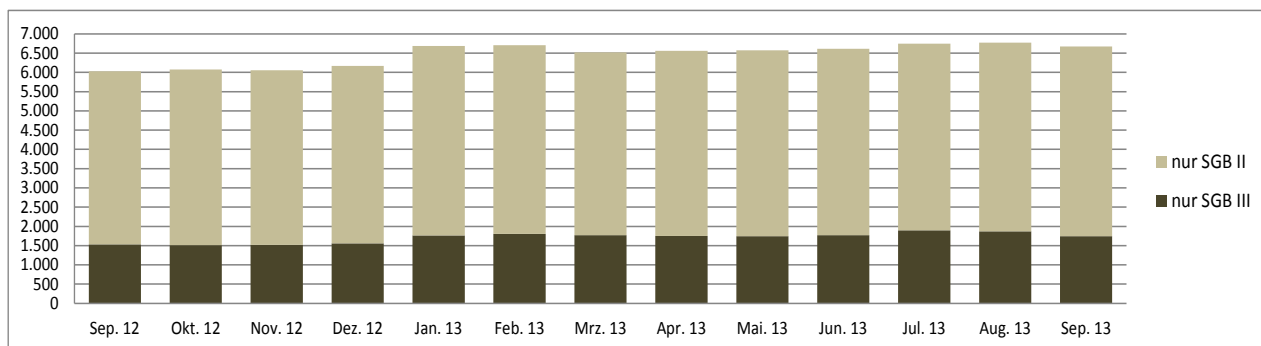
Alter	Leistungsempfänger				
	Anzahl nach Alter	Anteil nach Alter	darunter Ausländer	Ausländeranteil	Ausländeranteil RKN
gesamt	15.609	100,00%	4.192	26,9%	24,0%
bis 6 Jahre	2.252	14,43%	291	12,9%	11,5%
7 bis 14 Jahre	2.242	14,36%	486	21,7%	19,4%
15 bis 17 Jahre	734	4,70%	222	30,2%	28,4%
18 bis 24 Jahre	1.399	8,96%	367	26,2%	24,2%
25 bis 34 Jahre	2.445	15,66%	772	31,6%	27,3%
35 bis 44 Jahre	2.512	16,09%	963	38,3%	35,5%
45 bis 54 Jahre	2.251	14,42%	627	27,9%	24,0%
55 Jahre und älter	1.774	11,37%	464	26,2%	22,3%



Arbeitslose Leistungsbezieher in Neuss - Arbeitslosenquote; Bestand

Arbeitslose Leistungsbezieher (Träger nur SGB II)			Arbeitslose Leistungsbezieher (Träger SGB II und SGB III)		
	insgesamt	Anteil Arbeitslose im Verhältnis zu allen Leistungsempfängern		insgesamt	Anteil Arbeitslose SGB II an der Gesamtzahl
Neuss	4.923	31,54%	Neuss	6.670	73,81%
RKN	9.560	31,76%	RKN	14.504	65,91%

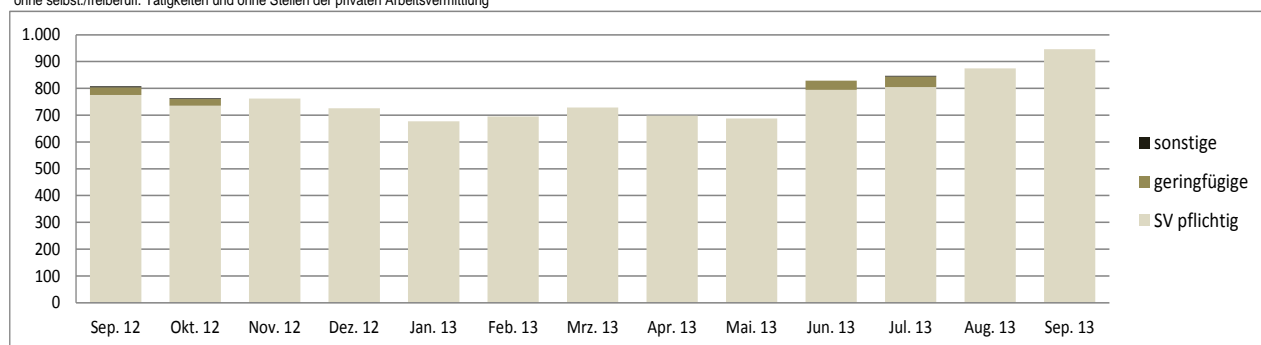
	Arbeitslosenquote				Arbeitslose (Bestand)		
	bezogen auf alle Erwerbspersonen	nur SGB III	nur SGB II		alle Erwerbspersonen	nur SGB III	nur SGB II
Sep. 12	7,5	1,9	5,6	Sep. 12	6.025	1.532	4.493
Okt. 12	7,6	1,9	5,7	Okt. 12	6.072	1.509	4.563
Nov. 12	7,6	1,9	5,7	Nov. 12	6.054	1.516	4.538
Dez. 12	7,7	2,0	5,8	Dez. 12	6.166	1.558	4.608
Jan. 13	8,4	2,2	6,2	Jan. 13	6.685	1.767	4.918
Feb. 13	8,4	2,3	6,1	Feb. 13	6.708	1.806	4.902
Mrz. 13	8,2	2,2	6,0	Mrz. 13	6.521	1.769	4.752
Apr. 13	8,2	2,2	6,0	Apr. 13	6.558	1.753	4.805
Mai. 13	8,2	2,2	6,0	Mai. 13	6.570	1.747	4.823
Jun. 13	8,2	2,2	6,0	Jun. 13	6.610	1.774	4.836
Jul. 13	8,4	2,4	6,0	Jul. 13	6.747	1.895	4.852
Aug. 13	8,4	2,3	6,1	Aug. 13	6.774	1.869	4.905
Sep. 13	8,3	2,2	6,1	Sep. 13	6.670	1.747	4.923



Bestand der gemeldeten Stellen in Neuss

	Gemeldete Arbeitsstellen nach Stellenart			
	ungeförderte Arbeitsstellen insgesamt*	SV pflichtig	geringfügige	sonstige
Sep. 12	808	775	29	4
Okt. 12	763	735	25	3
Nov. 12	801	762	*	*
Dez. 12	778	726	*	*
Jan. 13	721	677	*	*
Feb. 13	731	695	*	*
Mrz. 13	781	729	*	*
Apr. 13	743	698	*	*
Mai. 13	720	688	*	*
Jun. 13	829	795	34	0
Jul. 13	847	805	39	3
Aug. 13	906	875	*	*
Sep. 13	978	946	*	*

*ohne selbst./freiberufl. Tätigkeiten und ohne Stellen der privaten Arbeitsvermittlung



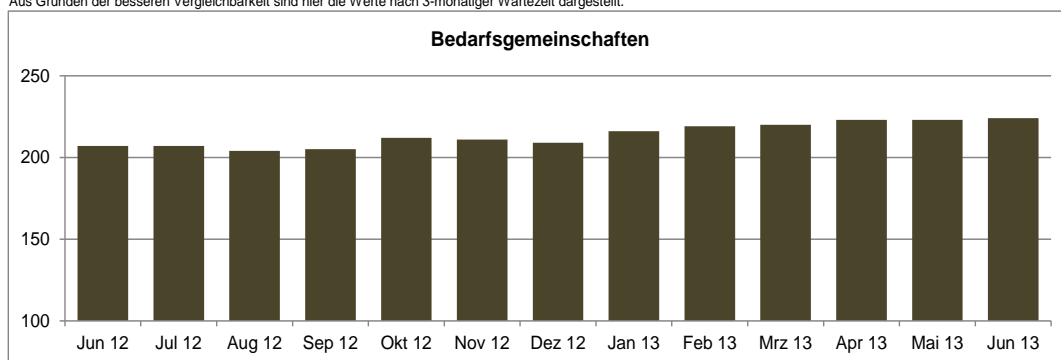
2.2.9 Rommerskirchen

Bedarfsgemeinschaften in Rommerskirchen

Anzahl Bedarfsgemeinschaften (BG) aktueller Monat: Juni 2013	224
Zum Vergleich: Bedarfsgemeinschaften RKN	15.311

Monat	Anzahl BG	Veränderung zum Vormonat	Entwicklung der Bedarfsgemeinschaften Juni 2012 / Juni 2013	
Jun 12	207	5,08%	RKN	Rommerskirchen
Jul 12	207	0,00%		
Aug 12	204	-1,45%		
Sep 12	205	0,49%		
Okt 12	212	3,41%		
Nov 12	211	-0,47%		
Dez 12	209	-0,95%		
Jan 13	216	3,35%		
Feb 13	219	1,39%		
Mrz 13	220	-0,95%		
Apr 13	223	3,35%		
Mai 13	223	0,00%		
Jun 13	224	0,45%		

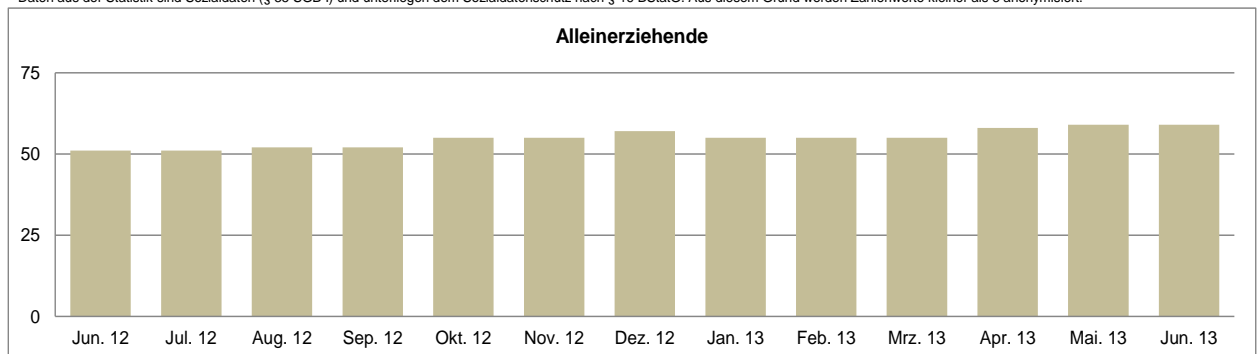
Aus Gründen der besseren Vergleichbarkeit sind hier die Werte nach 3-monatiger Wartezeit dargestellt.



Alleinerziehende in Rommerskirchen

Monat	Alleinerziehende					
	Insgesamt	18 Jahre und älter				
		mit 1 Kind	mit 2 Kindern	mit 3 Kindern	mit 4 Kindern	mit 5 und mehr Kindern
Jun. 12	51	26	16	6	*	*
Jul. 12	51	26	17	*	*	*
Aug. 12	52	28	17	*	*	0
Sep. 12	52	29	17	*	*	0
Okt. 12	55	31	18	*	*	-
Nov. 12	55	32	17	*	*	0
Dez. 12	57	33	18	*	*	0
Jan. 13	55	33	16	*	*	-
Feb. 13	55	32	17	*	*	0
Mrz. 13	55	34	15	*	*	-
Apr. 13	58	36	16	*	*	0
Mai. 13	59	36	16	*	*	-
Jun. 13	59	36	16	*	*	0

* Daten aus der Statistik sind Sozialdaten (§ 35 SGB I) und unterliegen dem Sozialdatenschutz nach § 16 BStatG. Aus diesem Grund werden Zahlenwerte kleiner als 3 anonymisiert.



Altersstruktur und Herkunft der Leistungsempfänger in Rommerskirchen

Gesamtbevölkerung in Rommerskirchen 2012	12.990
zum Vergleich: prozentualer Anteil an der Gesamtbevölkerung im RKN	2,92%

Ausländische MitbürgerInnen in Rommerskirchen 2012	770
→ prozentualer Anteil der ausländischen MitbürgerInnen an der Gesamtbevölkerung in Rommerskirchen	5,93%
zum Vergleich: prozentualer Anteil an ausländischen MitbürgerInnen im RKN	10,24%

Quelle: it.nrw.de (Stand: 09.2011 vom 17.07.2012)

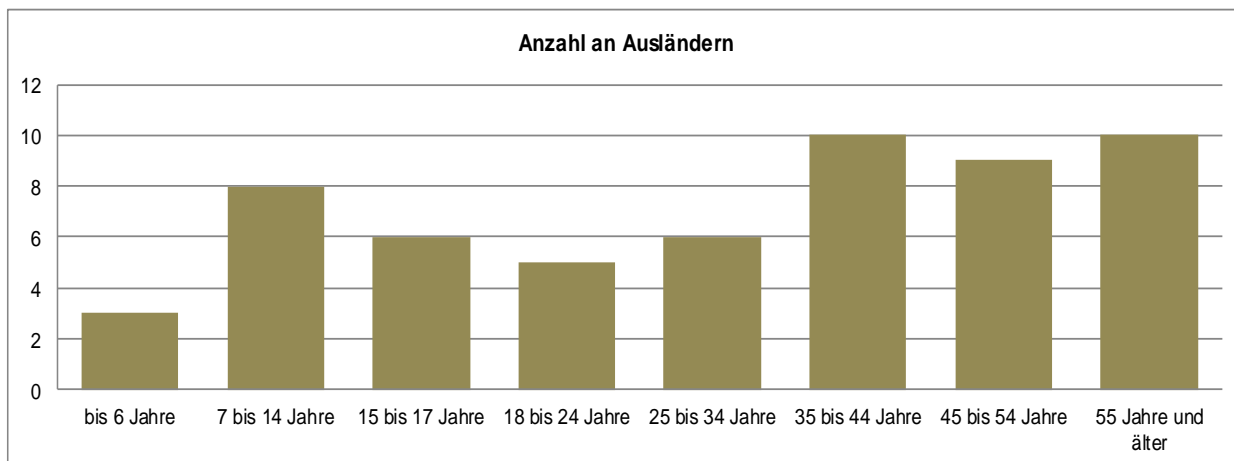
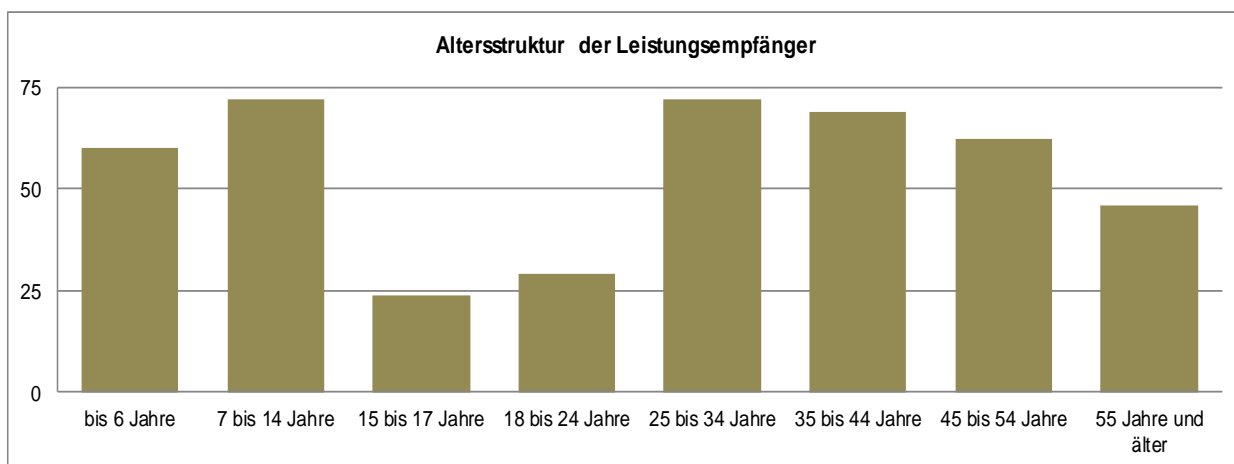
Berichtsmonat: Juni 2013

Leistungsempfänger nach SGB II	434
---------------------------------------	------------

Bei den Leistungsempfängern handelt es sich um revidierte Werte. Diese sind nur bedingt mit den Personen in BG (2.13) vergleichbar.

Leistungsempfänger mit ALG I Parallelbezug (=Aufstocker)	0
→ prozentualer Anteil an Leistungsempfängern im Parallelbezug nach SGB III in Rommerskirchen	0,00%

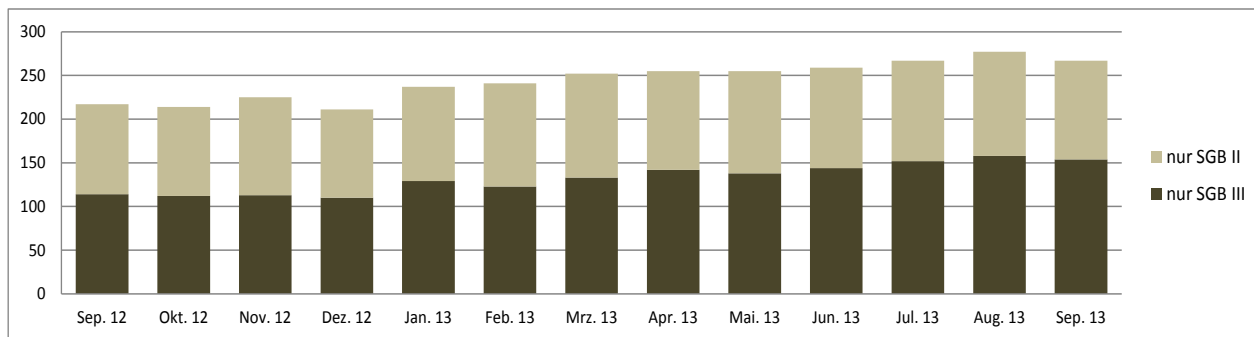
Alter	Leistungsempfänger				
	Anzahl nach Alter	Anteil nach Alter	darunter Ausländer	Ausländeranteil	Ausländeranteil RKN
gesamt	434	100,00%	57	13,1%	24,0%
bis 6 Jahre	60	13,82%	3	5,0%	11,5%
7 bis 14 Jahre	72	16,59%	8	11,1%	19,4%
15 bis 17 Jahre	24	5,53%	6	25,0%	28,4%
18 bis 24 Jahre	29	6,68%	5	17,2%	24,2%
25 bis 34 Jahre	72	16,59%	6	8,3%	27,3%
35 bis 44 Jahre	69	15,90%	10	14,5%	35,5%
45 bis 54 Jahre	62	14,29%	9	14,5%	24,0%
55 Jahre und älter	46	10,60%	10	21,7%	22,3%



Arbeitslose Leistungsbezieher in Rommerskirchen - Arbeitslosenquote; Bestand

Arbeitslose Leistungsbezieher (Träger nur SGB II)			Arbeitslose Leistungsbezieher (Träger SGB II und SGB III)		
	insgesamt	Anteil Arbeitslose im Verhältnis zu allen Leistungsempfängern		insgesamt	Anteil Arbeitslose SGB II an der Gesamtzahl
Rommerskirchen	113	26,04%	Rommerskirchen	267	42,32%
RKN	9.560	31,76%	RKN	14.504	65,91%

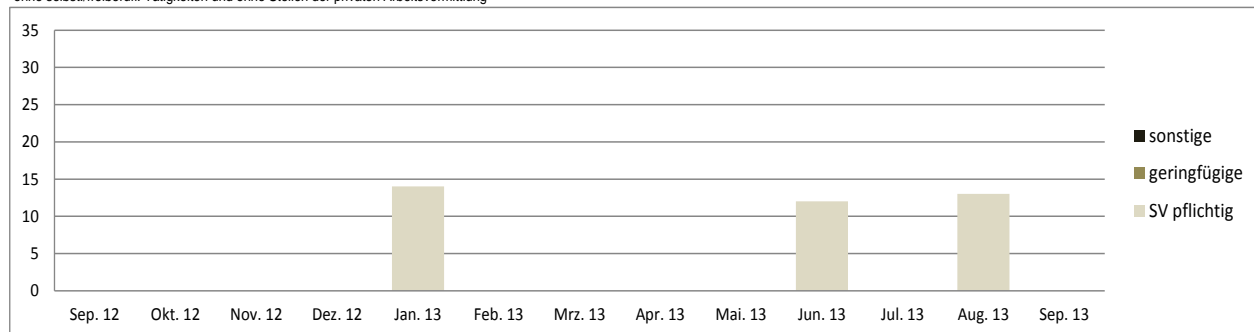
	Arbeitslosenquote				Arbeitslose (Bestand)		
	bezogen auf alle Erwerbspersonen	nur SGB III	nur SGB II		alle Erwerbspersonen	nur SGB III	nur SGB II
Sep. 12	*	*	*	Sep. 12	217	114	103
Okt. 12	*	*	*	Okt. 12	214	112	102
Nov. 12	*	*	*	Nov. 12	225	113	112
Dez. 12	*	*	*	Dez. 12	211	110	101
Jan. 13	*	*	*	Jan. 13	237	129	108
Feb. 13	*	*	*	Feb. 13	241	123	118
Mrz. 13	*	*	*	Mrz. 13	252	133	119
Apr. 13	*	*	*	Apr. 13	256	142	113
Mai. 13	*	*	*	Mai. 13	255	138	117
Jun. 13	*	*	*	Jun. 13	259	144	115
Jul. 13	*	*	*	Jul. 13	267	152	115
Aug. 13	*	*	*	Aug. 13	277	158	119
Sep. 13	*	*	*	Sep. 13	267	154	113



Bestand der gemeldeten Stellen in Rommerskirchen

	Gemeldete Arbeitsstellen nach Stellenart			
	ungeförderte Arbeitsstellen insgesamt*	SV pflichtig	geringfügige	sonstige
Sep. 12	19	*	*	-
Okt. 12	22	*	*	-
Nov. 12	19	*	*	-
Dez. 12	*	*	-	-
Jan. 13	14	14	-	-
Feb. 13	16	*	*	-
Mrz. 13	15	*	*	-
Apr. 13	15	*	*	-
Mai. 13	*	*	*	-
Jun. 13	12	12	0	0
Jul. 13	*	*	-	-
Aug. 13	13	13	-	-
Sep. 13	*	*	0	0

*ohne selbst./freiberufl. Tätigkeiten und ohne Stellen der privaten Arbeitsvermittlung



3. Glossar

Wichtige Hinweise zur Interpretation der Arbeitsmarktdaten

Mit der Einführung des Sozialgesetzbuches II (SGB II) ändern sich die Grundlagen der Arbeitsmarktstatistik in Deutschland. Bis Ende 2004 basierten die Statistiken allein auf den Geschäftsdaten der Agenturen für Arbeit. Nach der Zusammenlegung von Arbeitslosen- und Sozialhilfe sind die Agenturen nur noch für einen Teil der Arbeitslosen zuständig. Als Träger der Grundsicherung für Arbeitsuchende nach dem SGB II treten mit den Arbeitsgemeinschaften von Arbeitsagenturen und Kommunen (ab dem 01.01.2011 Jobcenter) und den zugelassenen kommunalen Trägern (optierende Kommunen) weitere Akteure auf den Arbeitsmarkt. Zur Sicherung der Vergleichbarkeit und Qualität der Statistik wurde die Bundesagentur für Arbeit im SGB II beauftragt, die bisherige Arbeitsmarktstatistik unter Einschluss der Grundsicherung für Arbeitsuchende weiter zu führen.

Dabei wird die Definition der Arbeitslosigkeit aus dem SGB III beibehalten. Durch die Kombination von Informationen aus dem SGB II und dem SGB III-Bereich über Arbeitslose, erwerbsfähige Hilfebedürftige, Bedarfsgemeinschaften, Leistungsbezug und Förderung wird eine integrierte Statistik geschaffen, die für die einzelnen Regionen ein Gesamtbild von Arbeitslosigkeit und sozialer Sicherung zeigen kann. Die Realisierung eines umfassenden Berichtsprogramms in sehr kurzer Zeit war und ist eine große Herausforderung. So mussten die SGB II-Besonderheiten in die bestehenden Statistikverfahren integriert und insbesondere eine Differenzierung nach Rechtskreis (SGB III bzw. SGB II) und Trägerschaft (Arbeitsagenturen, Jobcentern, getrennte Trägerschaft und zugelassene kommunale Träger) ermöglicht werden.

Für die SGB II-Leistungen wurde ein neues IT-Fachverfahren geschaffen (A2LL), aus dem Eckwerte gewonnen werden können. Im Laufe des Jahres 2006 soll eine Schnittstelle zum regulären Statistikverfahren installiert werden und dann detaillierte Daten liefern. Mit den zugelassenen kommunalen Trägern wurden Datenstandards (X-Sozial) vereinbart, um deren Daten in die Struktur des BA-Statistik-Data-Warehouse einbinden zu können. Diese neuen Verfahren und Datenlieferungsprozesse brauchen eine Anlaufzeit um vollständige, hinreichend sichere und differenzierte Daten bereitstellen zu können. Über Lage und Entwicklung am Arbeitsmarkt kann trotzdem berichtet werden.

Die Darstellung konzentriert sich auf die wesentlichen Bestandsgrößen, insbesondere auf Arbeitslosigkeit und Arbeitslosenquote, Empfänger von Arbeitslosengeld und Arbeitslosengeld II sowie Teilnehmer an wichtigen arbeitsmarktpolitischen Maßnahmen. Die Statistiken sind zum Teil vorläufig und enthalten auch Schätzwerte, die dann später durch endgültige Daten ersetzt werden.

Das Glossar ist dem Kreisreport der Bundesagentur für Arbeit entnommen.

Abgeschlossene Berufsausbildung	Berufsabschluss, für den nach bundes- oder landesrechtlichen Vorschriften eine Ausbildungsdauer von mindestens zwei Jahren festgelegt ist.
Arbeitsgelegenheit	<p>Die Schaffung von Arbeitsgelegenheiten nach § 16 Abs. 3 SGB II ist eine Form der Eingliederungsleistung für erwerbsfähige Leistungsberechtigte. Diese Integrationsmaßnahmen sind auf die individuellen Erfordernisse der Leistungsbezieher abzustimmen. Arbeitsgelegenheiten müssen im öffentlichen Interesse liegen sowie zusätzlich und wettbewerbsneutral sein. Sie können als Mehraufwandsvariante (sozialversicherungsfrei) oder als Entgeltvariante (sozialversicherungspflichtig) durchgeführt werden.</p> <p>Entgeltvariante: Es handelt sich um sozialversicherungspflichtige Beschäftigungen bei Unternehmen oder sonstigen Arbeitgebern, bei denen der Leistungsberechtigte das übliche Arbeitsentgelt an Stelle des Alg II erhält. Zusatzjobs (Mehraufwandsvariante): Im Rahmen von zumutbaren, nicht sozialversicherungspflichtigen Beschäftigungen (im sog. Sozialrechtsverhältnis) können von Maßnahmeträgern Zusatzjobs geschaffen werden. Die Zusatzjobs begründen kein Arbeitsverhältnis im Sinne des Arbeitsrechts. Während der Teilnahme erhält der erwerbsfähige Leistungsbezieher zuzüglich zum Alg II eine angemessene Mehraufwandsentschädigung.</p>
Arbeitslose	<p>Empfänger von Leistungen nach dem SGB II sind arbeitslos, wenn sie</p> <ul style="list-style-type: none"> • nicht in einem Beschäftigungsverhältnis stehen oder weniger als 15 Stunden pro Woche arbeiten • eine versicherungspflichtige zumutbare Beschäftigung suchen und dabei den Vermittlungsbemühungen zur Verfügung stehen und • sich bei einer Agentur für Arbeit / Jobcenter/ Kommune arbeitslos gemeldet haben. <p>Teilnehmer an Maßnahmen der aktiven Arbeitsmarktpolitik gelten nicht als arbeitslos. Nicht als arbeitslos gelten ferner insbesondere Personen, die</p> <ul style="list-style-type: none"> • mehr als zeitlich geringfügig erwerbstätig sind (mindestens 15 Stunden pro Woche), • nicht arbeiten dürfen oder können, • ihre Verfügbarkeit einschränken, • das 65. Lebensjahr vollendet haben, • sich als Nichtleistungsempfänger länger als drei Monate nicht mehr bei der zuständigen Agentur für Arbeit / Jobcenter / Kommune gemeldet haben, • arbeitsunfähig erkrankt sind, • Schüler, Studenten und Schulabgänger, die nur eine Ausbildungsstelle suchen sowie • arbeitserlaubnispflichtige Ausländer und deren Familienangehörigen sowie Asylbewerber ohne Leistungsbezug, wenn ihnen der Arbeitsmarkt verschlossen ist .
Arbeitslosengeld II (Alg II)	<p>Arbeitslosengeld II bezeichnet die Geldleistungen für erwerbsfähige Leistungsberechtigte im Rahmen der Grundsicherung. Die Geldleistungen dienen der Sicherung des eigenen Lebensunterhalts und setzen sich zusammen aus:</p> <ul style="list-style-type: none"> • Regelleistung (§ 20 SGB II) - für Alg II und Sozialgeld gelten einheitliche, pauschalisierte Regelsätze. • ggf. Leistungen für Mehrbedarfe beim Lebensunterhalt (§ 21 SGB II) • Leistungen für Unterkunft und Heizung (§ 22 SGB II) • befristeter Zuschlag (§ 24 SGB II)

Jobcenter	Das SGB II sieht als Regelfall die gemeinsame Einrichtung von Agenturen für Arbeit und kommunalen Trägern zur einheitlichen Wahrnehmung der Aufgaben nach dem SGB II vor (§ 44b). Die Jobcenter sollen in ihrer Ausgestaltung die Besonderheiten der lokalen Bedingungen und die Besonderheiten der Träger berücksichtigen.
Bedarfsgemeinschaft	<p>Eine Bedarfsgemeinschaft bezeichnet Personen, die im selben Haushalt leben und gemeinsam wirtschaften. Eine Bedarfsgemeinschaft hat mindestens einen erwerbsfähigen Leistungsberechtigten, außerdem zählen dazu:</p> <ul style="list-style-type: none"> • weitere erwerbsfähige Leistungsberechtigte, • die im Haushalt lebenden Eltern oder der im Haushalt lebende Elternteil eines minderjährigen, unverheirateten erwerbsfähigen Kindes, • der nicht dauernd getrennt lebende Ehegatte, • die Person, die mit dem erwerbsfähigen Leistungsberechtigten in eheähnlicher Gemeinschaft lebt, • der nicht dauernd getrennt lebende Lebenspartner, • die dem Haushalt angehörenden minderjährigen, unverheirateten Kinder des erwerbsfähigen Leistungsberechtigten oder seines Partners soweit die Sicherung des Lebensunterhaltes dieser Personen nicht aus eigenem Einkommen oder Vermögen sichergestellt ist. <p>Der Begriff der Bedarfsgemeinschaft ist enger gefasst als derjenige der Haushaltsgemeinschaft, zu der alle Personen gehören, die auf Dauer mit einer Bedarfsgemeinschaft in einem Haushalt leben. So zählen z.B. ein volljähriges Kind, Großeltern und Enkelkinder sowie sonstige Verwandte und Verschwägerter nicht zur Bedarfsgemeinschaft.</p> <p>Von jedem Mitglied der Bedarfsgemeinschaft wird erwartet, dass es sein Einkommen und Vermögen zur Deckung des Gesamtbedarfs aller Angehörigen der Bedarfsgemeinschaft einsetzt (Ausnahme minderjährige Kinder). Zweckgemeinschaften (wie z.B. Studenten-WGs) fallen nicht unter die Definition der Bedarfsgemeinschaft.</p>
Befristeter Zuschlag nach ALG-Bezug	Beim Übergang vom Alg zum Alg II wird unter den Voraussetzungen des § 24 SGB II für zwei Jahre ein Zuschuss gezahlt. Er beträgt 2/3 der (positiven) Differenz zwischen dem zuletzt bezogenen Alg und dem hierbei ggf. erhaltenen Wohngeld einerseits und dem nunmehr an die Bedarfsgemeinschaft zu zahlenden Alg II/Sozialgeld - unter Berücksichtigung von Einkommen und Vermögen.
Beschäftigung	Die Beschäftigtenstatistik beruht auf Meldungen der Arbeitgeber zu ihren sozialversicherungspflichtigen Arbeitnehmern. Aufgrund von Abgabefristen und des zeitverzögerten Meldeflusses sind stabile Ergebnisse erst nach einer Wartezeit von sechs Monaten zu erzielen. Um dem Bedürfnis nach zeitnahen Informationen gerecht zu werden, wird der Beschäftigtenstand bereits mit zwei und drei Monaten Wartezeit ermittelt und auf einen vorläufigen „6-Monatswert“ hochgerechnet. Die vorläufigen „2- und 3-Monatswerte“ werden später durch den endgültigen „6-Monatswert“ ersetzt.
Bezugsgrößen	Die Bezugsgrößen für die Berechnung der Arbeitslosenquoten werden einmal jährlich aktualisiert. Dies geschieht üblicherweise ab Berichtsmonat April oder Mai; Rückrechnungen werden nicht vorgenommen

Bezieher Alg mit Aufstockung Alg II	Personen mit Leistungsbezug nach SGB III (Arbeitslosengeld) mit ergänzenden Leistungen nach SGB II.
Berichtsmonat (MB)	<p>Berichtsmonat ist der Monat, über den sich die jeweilige Berichterstattung erstreckt. Bestandsmessungen zum jeweiligen Berichtsmonat beziehen sich jeweils auf die am Stichtag für den Berichtsmonat gezählten Daten.</p> <p>Bewegungsdaten (Zugang, Abgang) beziehen sich auf die jeweiligen Bewegungen vom Tag nach dem Stichtag des vorangegangenen Berichtsmonat bis zum Stichtag im Berichtsmonat.</p>
Einstiegsgeld	Zur Überwindung von Hilfebedürftigkeit kann gem. § 16 Abs. 2 S. 2 Nr. 5 i.V.m. § 29 SGB II erwerbsfähigen Leistungsberechtigten, die arbeitslos sind, bei Aufnahme einer sozialversicherungspflichtigen oder selbständigen Erwerbstätigkeit ein Einstiegsgeld als Zuschuss zum Alg II für längstens 24 Monate erbracht werden. Die Leistung können erwerbsfähige Leistungsberechtigte erhalten, wenn trotz des erzielten Einkommens aus Beschäftigung weiterhin Hilfebedürftigkeit besteht. Der persönliche Ansprechpartner entscheidet, ob das Einstiegsgeld notwendig ist, um zur Aufnahme einer Arbeit zu motivieren und in welcher Höhe es geleistet wird. Auf das Einstiegsgeld besteht kein Rechtsanspruch.
Förderung	<p>Basis für die Statistik über arbeitsmarktpolitische Instrumente sind zum einen die IT-Fachverfahren, zum anderen die Datenlieferungen kommunaler Träger. Bei den Statistiken über arbeitsmarktpolitische Instrumente, die im SGB II–Rechtskreis eingesetzt werden können, sind folgende Probleme aufgetreten:</p> <p>a. Mit kommunalen Trägern wurden Datenlieferungen und Datenstandards vereinbart. Der Datentransfer hat sich im Januar als grundsätzlich machbar erwiesen, viele Kommunen haben Daten geliefert. Die Datenlieferungen waren aber noch nicht so vollständig oder konnten noch nicht so aufbereitet werden, dass sie als Basis für die Statistik nutzbar waren.</p> <p>b. Teilnehmer, die Maßnahmen in 2004 begonnen hatten (sei es bei einer Agentur oder im Rahmen der Hilfe zur Arbeit bei einer Kommune) und nun Anspruch auf Arbeitslosengeld II haben oder hätten, wurden nicht auf den neuen Träger bzw. den Rechtskreis SGB II umgestellt oder in das neue IT-Fachverfahren eingegeben</p> <p>c. Eintritte in Maßnahmen wurden zeitverzögert statistisch erfasst. Die zeitverzögerte Erfassung in den IT-Fachverfahren wird in den Statistiken der BA für Maßnahmeteilnehmer nach dem SGB III durch ein Hochrechnungsverfahren ausgeglichen, das für den Instrumenteneinsatz im Rechtskreis SGB II mangels Erfahrungswerten nicht anwendbar ist. Fehlende Datenlieferungen kommunaler Träger konnten nicht geschätzt werden. Es ist davon auszugehen, dass die Angaben zum Instrumenteneinsatz im Rechtskreis SGB II die Untergrenze bilden und nachträglich vermutlich nach oben korrigiert werden. Die Verteilung auf Träger und Rechtskreise ist verzerrt und wird erst im Laufe des Jahres richtig abgebildet werden können; deshalb wird zunächst auf eine getrennte Darstellung nach Träger und Rechtskreis verzichtet.</p>

Erwerbsfähige Leistungsberechtigte (eLb)	<p>Als erwerbsfähige Leistungsberechtigte(eLb) gelten gem. § 7 SGB II Personen, die</p> <ul style="list-style-type: none"> • das 15. LJ vollendet und das 65. LJ noch nicht erreicht haben, • erwerbsfähig sind, • hilfebedürftig sind und • ihren gewöhnlichen Aufenthalt in der Bundesrepublik Deutschland haben. <p>Als erwerbsfähig gilt gem. § 8 SGB II, wer nicht durch Krankheit oder Behinderung auf absehbare Zeit außerstande ist, unter den üblichen Bedingungen des allgemeinen Arbeitsmarkts mindestens drei Stunden täglich erwerbstätig zu sein. Hilfebedürftig ist gem. § 9 SGB II, wer seinen Lebensunterhalt nicht oder nicht ausreichend aus dem zu berücksichtigenden Einkommen oder Vermögen sichern kann und die erforderliche Hilfe nicht von anderen erhält.</p>
Leistungen zur Eingliederung in Arbeit	<p>Nach § 16 Abs. 1 SGB II können vom Jobcenter vielfältige, im SGB III geregelte Eingliederungsleistungen (z.B. Beratung und Vermittlung, Mobilitätshilfen, Trainingsmaßnahmen, berufliche Aus- und Weiterbildung, Eingliederungszuschüsse, Arbeitsbeschaffungsmaßnahmen, Vermittlungsgutschein) erbracht werden. Nach § 16 Abs. 2 SGB II können weitere Leistungen gewährt werden. Dazu gehören in der Zuständigkeit der ARGE das Einstiegsgeld nach § 29 SGB II, Leistungen nach dem Altersteilzeitgesetz sowie „sonstige weitere“ Leistungen nach § 16 Abs. 2 Satz 1 SGB II. Als sozialintegrative Leistungen können nach § 16 Abs. 2 Satz 2 Nrn. 1 bis 4 SGB II von kommunalen Trägern Kinderbetreuung / Pflege von Angehörigen, Schuldnerberatung, psychosoziale Betreuung und Suchtberatung als flankierende Leistungen gewährt werden. Nach § 16 Abs. 3 SGB II können Arbeitsgelegenheiten geschaffen werden.</p>
Leistungen zur Sicherung des Lebensunterhalts (LSL)	<p>Summe aller im Rahmen der Gewährung von Leistungen zur Sicherung des Lebensunterhalts zu erbringenden Leistungen (einschließlich LfU), unabhängig von der Leistungsart (Alg II oder Sozialgeld) . Die Leistungen sind bedürftigkeitsabhängig.</p>
Nicht erwerbsfähige Leistungsberechtigte (neL)	<p>Alle Personen innerhalb einer BG, die noch nicht im erwerbsfähigen Alter sind (unter 15 Jahren) oder aufgrund ihrer gesundheitlichen Leistungsfähigkeit und evt. rechtlicher Einschränkungen nicht in der Lage sind, mindestens 3 Stunden täglich unter den üblichen Bedingungen des allgemeinen Arbeitsmarktes zu arbeiten, können (bei Hilfebedürftigkeit) als nicht erwerbsfähige Mitglieder einer Bedarfsgemeinschaft Leistungen erhalten. In Abgrenzung zum nicht erwerbsfähigen Leistungsberechtigten nach SGB II erhalten die nicht erwerbsfähigen Personen, die nicht in Bedarfsgemeinschaft mit einem erwerbsfähigen Hilfebedürftigen leben, Leistungen im Rahmen der Sozialhilfe gem. SGB XII.</p>
Öffentlich geförderte Beschäftigung	<p>Unter dem Begriff der „öffentlich geförderten Beschäftigung“ werden Arbeitsbeschaffungsmaßnahmen (§ 16 Abs. 1 SGB II i.V.m. §§ 260ff. SGB III), Arbeitsgelegenheiten in der Entgeltvariante (§ 16 Abs. 3 Satz 1 SGB II) und Arbeitsgelegenheiten mit Mehraufwandsentschädigung - Zusatzjobs (§ 16 Abs. 3 Satz 2 SGB II) zusammen gefasst.</p>

Sanktionen	<p>Erwerbsfähige Leistungsberechtigte und die mit ihnen in einer Bedarfsgemeinschaft lebenden Personen müssen alle Möglichkeiten zur Beendigung oder Verringerung ihrer Hilfebedürftigkeit ausschöpfen. Der erwerbsfähige Leistungsberechtigte muss aktiv an allen Maßnahmen zu seiner Eingliederung in Arbeit mitwirken, insbesondere eine Eingliederungsvereinbarung abschließen.</p> <p>Kommt der erwerbsfähige Leistungsberechtigte diesen Verpflichtungen ohne wichtigen Grund nicht nach, hat dies weit reichende Sanktionen zur Folge, in Form von Minderung oder Wegfall der Leistung(en).</p>
Sozialgeld (SG)	<p>Es handelt sich um die Geldleistung zur Sicherung des Lebensunterhalts für nicht erwerbsfähige Leistungsberechtigte Angehörige und Partner, die mit dem Alg II- Bezieher in einer Bedarfsgemeinschaft leben und keinen Anspruch auf Grundsicherung für Ältere oder wegen Erwerbsminderung haben (§ 28 SGB II). Sie setzt sich zusammen aus:</p> <ul style="list-style-type: none"> • Regelleistung (§ 20 SGB II) - für Alg II und Sozialgeld gelten einheitliche, pauschalisierte Regelsätze. • ggf. Leistungen für Mehrbedarfe beim Lebensunterhalt (§ 21 SGB II) • Leistungen für Unterkunft und Heizung (§ 22 SGB II)
Zugelassene kommunale Träger	<p>Im Rahmen der Experimentierklausel (§ 6a SGB II) wurde 69 Kreisen und kreisfreien Städten die alleinige Wahrnehmung aller Aufgaben der Grundsicherung für Arbeitsuchende übertragen (zugelassene kommunale Träger).</p>
Leistungen für Unterkunft und Heizung (LfU)	<p>Alle der Bedarfsgemeinschaft zu erbringenden Leistungen für Unterkunft und Heizung, im Rahmen der Gewährung von Leistungen zum Lebensunterhalt (§ 22 SGB II). Darin enthalten sind auch einmalige Kosten für Wohnungsbeschaffung sowie die Übernahme von Mietschulden (§ 22 Abs. 3 und 5).</p>
Leistungen zum Lebensunterhalt Arbeitslosengeld II (LUALG II)	<p>Leistung zum Lebensunterhalt für erwerbsfähige Leistungsberechtigte (§ 19 SGB III) ohne Leistungen für Unterkunft und Heizung. Dazu gehören als Teilleistung:</p> <ul style="list-style-type: none"> • Regelleistung zur Sicherung des Lebensunterhalts (Regelleistung AlgII – RIALGII) • der Leistungen für Mehrbedarfe beim Lebensunterhalt (Mehrbedarf – Mbed) • einmalige Leistungen aufgrund unabweisbarer Bedarfe (§ 24 Abs. 1 SGB II; bis 31.12.2010 § 23 Abs. 1 SGB II a.F.)
Leistungen zum Lebensunterhalt Sozialgeld (LUSG)	<p>Leistung zum Lebensunterhalt für nicht erwerbsfähige Mitglieder der Bedarfsgemeinschaft (§ 28 SGB II) ohne Leistungen für Unterkunft und Heizung. Dazu gehören als Teilleistung:</p> <ul style="list-style-type: none"> • Leistungen auf Grund von Regelbedarfen zur Sicherung des Lebensunterhalts (Regelleistungen SG – RISozG) • Leistungen für Mehrbedarfe beim Lebensunterhalt (Mehrbedarf – Mbed) • einmalige Leistungen auf Grund unabweisbarer Bedarfe (§ 24 Abs. 1 SGB II; bis 31.12.2010 § 23 Abs. 1 SGB II a.F.)

Regelleistungen zur Sicherung des Lebensunterhalts (RL)	Pauschalierte Leistung zur Sicherung des Lebensunterhalts. Diese umfasst insbesondere Ernährung, Kleidung, Körperpflege, Hausrat, Bedarfe des täglichen Lebens sowie in vertretbarem Umfang auch Beziehungen zur Umwelt und eine Teilnahme am kulturellen Leben. Der Regelleistungssatz wird differenziert nach Leistungsbeziehern in Ost- und Westdeutschland sowie nach Art der Leistungsberechtigten (eLb, neL).
Regelleistungen Alg II	Regelleistung zur Sicherung des Lebensunterhalts für erwerbsfähige Leistungsberechtigte.
Regelleistung SG (RLSG)	Regelleistung zur Sicherung des Lebensunterhalts für nicht erwerbsfähige Leistungsberechtigte.
Sozialversicherungsbeiträge (SV)	Beiträge zur Sozialversicherung der Empfänger von LSL (Krankenversicherung, Pflegeversicherung, Rentenversicherung) sowie die entsprechenden Zuschüsse zu Beiträgen bei Befreiung von der Versicherungspflicht.
Sonstige Leistungen SGB II (SoL)	Als 'sonstige Leistungen' werden insbesondere die neben der Regelleistung zu erbringenden kommunalen Leistungen zusammengefasst. Dies sind u.a.: <ul style="list-style-type: none"> • Erstausrüstung für die Wohnung einschließlich Haushaltsgeräten • Erstausrüstung für Bekleidung einschließlich bei Schwangerschaft und Geburt • mehrtägige Klassenfahrt, im Rahmen der schulrechtlichen Bestimmungen