

# **Der Arbeitsmarkt im Bezirk der Agentur für Arbeit Mönchengladbach**

**Arbeitsmarktreport**

**Berichtsmonat Februar 2009**



**Bundesagentur für Arbeit**

**Agentur für Arbeit Mönchengladbach**

## **Moderater Anstieg der Arbeitslosenzahlen**

### **Arbeitslosenzahlen**

Im Februar waren 31.090 Personen in Mönchengladbach und im Rhein-Kreis Neuss arbeitslos gemeldet. Die Zahl der Arbeitslosen stieg im Vergleich zum Vormonat um 361 Personen (1,2 Prozent). Gegenüber Februar 2008 stieg die Zahl der Arbeitslosen leicht um 136 oder 0,4 Prozent.

### **Die Arbeitslosenquote jetzt bei 8,8 Prozent**

Die Arbeitslosenquote im Agenturbezirk Mönchengladbach stieg leicht um 0,1 auf 8,8 Prozent – berechnet auf der Basis aller zivilen Erwerbspersonen. Vor einem Jahr lag sie bei 8,7 Prozent. Die Spannweite der Arbeitslosenquoten in der Region verdeutlicht die Unterschiede der lokalen Arbeitsmärkte. Die Hauptagentur Mönchengladbach hat aktuell eine Arbeitslosenquote von 12,3 Prozent (0,3 Prozent mehr als im Februar 2008), in der Geschäftsstelle Neuss liegt die Quote bei 6,9 Prozent (Geschäftsstelle Dormagen: 6,4 – Geschäftsstelle Grevenbroich: 6,5). Die Arbeitslosenquote im Rhein-Kreis Neuss beträgt 6,7 Prozent (0,1 Prozent weniger als vor einem Jahr).

*Die Hauptagentur Mönchengladbach umfasst die Stadt Mönchengladbach, zur Geschäftsstelle Neuss gehören die Städte Neuss, Korschenbroich, Kaarst und Meerbusch. Zur Geschäftsstelle Dormagen zählt die Stadt Dormagen. Die Geschäftsstelle Grevenbroich ist zuständig für die Stadt Grevenbroich sowie die Gemeinden Jüchen und Rommerskirchen. Die drei Geschäftsstellen Neuss, Grevenbroich und Dormagen ergeben die Zahlen für den Rhein-Kreis Neuss.*

### **Zugänge in Arbeitslosigkeit**

Von den 6.307 neu oder erneut gemeldeten Arbeitslosen kamen 2.516 Personen aus Erwerbstätigkeit und 1.492 aus Ausbildung. 2.299 Personen waren vor ihrer Arbeitslosmeldung nicht erwerbstätig.

### **Abmeldungen aus Arbeitslosigkeit**

Im Februar beendeten 5.960 Arbeitslose ihre Arbeitslosigkeit. 610 oder 11,4 Prozent mehr als vor Jahresfrist. 1.703 Personen nahmen eine Arbeit und 1.213 eine Ausbildung auf. 3.044 meldeten sich ab, ohne eine Beschäftigung aufzunehmen.

### **Stellenmeldungen**

1.616 Arbeitsstellen wurden der Agentur für Arbeit im Laufe des Monats Februar zur Besetzung gemeldet. Im Vergleich zum Februar des Vorjahres waren es lediglich 34 oder zwei Prozent weniger.


**Eckwerte des Arbeitsmarktes im Februar 2009**

Merkmal	Berichtsmonat				Veränderung gegenüber Vorjahresmonat (Arbeitslosenquoten: Vorjahreswerte)			
	Feb 09	Jan 09	Dez 08	Nov 08	Feb		Jan	Dez
					abs.	in %	in %	in %
<b>ARBEITSUCHENDE</b>								
Bestand	48.444	47.491	46.613	46.908	-914	-1,9	-3,3	-6,2
<b>ARBEITSLOSE</b>								
Bestand	31.090	30.729	28.800	28.222	136	0,4	-2,1	-5,8
53,9% Männer	16.751	16.434	15.062	14.526	828	5,2	3,1	-2,4
46,1% Frauen	14.339	14.295	13.738	13.696	-692	-4,6	-7,4	-9,3
10,0% 15 bis unter 25 Jahre	3.122	2.930	2.530	2.517	171	5,8	0,2	-8,0
2,1% dar.: 15 bis unter 20 Jahre	659	644	620	609	80	13,8	2,2	-2,4
26,7% 50 bis unter 65 Jahre	8.305	8.339	7.904	7.903	15	0,2	-0,8	-3,9
14,3% dar.: 55 bis unter 65 Jahre	4.444	4.528	4.285	4.290	354	8,7	10,6	7,3
34,8% Langzeitarbeitslose	10.817	10.917	10.821	11.167	-3.359	-23,7	-24,5	-22,6
4,9% Schwerbehinderte	1.522	1.520	1.449	1.456	43	2,9	0,7	-3,0
20,2% Ausländer	6.274	6.242	5.976	5.868	46	0,7	-0,8	-3,9
<b>Zugang (Meldungen) im Monat</b>	6.307	6.832	6.456	5.951	1.395	28,4	20,4	32,4
seit Jahresbeginn	13.139	6.832	68.135	61.679	2.551	24,1	20,4	11,8
<b>Abgang im Monat</b>	5.960	4.898	5.892	6.208	610	11,4	0,6	7,9
seit Jahresbeginn	10.858	4.898	70.019	64.127	638	6,2	0,6	4,9
<b>ARBEITSLOSENQUOTEN</b>								
alle zivilen Erwerbspersonen	8,8	8,7	8,1	8,0		8,7	8,8	8,6
dar.: Männer	8,8	8,6	7,9	7,6		8,3	8,3	8,1
Frauen	8,8	8,8	8,4	8,4		9,2	9,4	9,3
15 bis unter 25 Jahre	8,4	7,8	6,8	6,7		7,9	7,8	7,3
15 bis unter 20 Jahre	5,8	5,7	5,5	5,4		5,1	5,6	5,6
50 bis unter 65 Jahre	9,4	9,4	8,9	8,9		9,6	9,8	9,5
55 bis unter 65 Jahre	9,5	9,7	9,2	9,2		8,9	8,9	8,7
Ausländer	18,6	18,5	17,7	17,4		18,1	18,3	18,1
abhängige zivile Erwerbspersonen	9,8	9,6	9,0	8,9		9,7	9,8	9,5
<b>LEISTUNGSEMPFÄNGER 1)</b>								
Arbeitslosengeld	...	...	6.793	6.468	...	...	...	-11,2
Empfänger Arbeitslosengeld II	44.124	X	X	X	X	X	X	X
Empfänger Sozialgeld	17.619	X	X	X	X	X	X	X
Bedarfsgemeinschaften	31.140	X	X	X	X	X	X	X
<b>GEMELDETE STELLEN 2)</b>								
Bestand	2.868	2.575	2.755	3.042	37	1,3	1,1	1,1
dar.: ungefördert	1.870	1.649	1.828	2.049	-137	-6,8	-5,7	-4,2
sofort zu besetzen	2.550	2.383	2.484	2.827	-13	-0,5	-0,4	-0,8
Zugang im Monat	1.616	860	1.198	1.220	-34	-2,1	-29,9	-11,4
ungefördert	1.094	635	962	1.035	-158	-12,6	-34,5	-8,6
Zugang seit Jahresbeginn	2.476	860	18.922	17.724	-401	-13,9	-29,9	-5,1
ungefördert	1.729	635	14.275	13.313	-493	-22,2	-34,5	-8,5
<b>AKTIVE ARBEITSMARKTPOLITIK 3)</b>								
Beschäftigungsbegleitende Leistungen	3.662	3.676	3.951	4.044	520	16,5	17,6	25,5
Qualifizierung	1.982	2.052	2.184	2.372	-287	-12,6	0,5	0,7
Arbeitsbeschaffungsmaßnahmen (u.SAM)	77	67	69	67	13	20,3	-14,1	-12,7
Arbeitsgelegenheiten	1.779	1.730	1.869	1.942	-228	-11,4	-9,8	-3,1

1) Vorläufige Werte für SGB II-Leistungen; endgültige Daten stehen nach 3 Monaten fest. Angaben für Arbeitslosengeldempfänger werden nur endgültig mit zwei Monaten Wartezeit ausgewiesen.

2) Ungeförderte Stellen ohne Angebote für Arbeitsbeschaffungsmaßnahmen, Arbeitsgelegenheiten und Personal-Service-Agenturen.

3) Vorläufige, hochgerechnete Angaben, die auf Daten aus den BA-IT-Fachverfahren beruhen. Endgültige Werte liegen i.d.R. nach 3 Monaten Wartezeit vor. Qualifizierung beinhaltet die Förderung beruflicher Weiterbildung und Eignungsfeststellungs- und Trainingsmaßnahmen.



Bundesagentur für Arbeit

Agentur für Arbeit Mönchengladbach

Sperrfrist bis 10:00 Uhr

## Eckwerte des Arbeitsmarktes nach Rechtskreisen

Merkmal	Insgesamt	davon					
		SGB III			SGB II		
		Feb 09	Veränderung gegenüber VJ		Feb 09	Veränderung gegenüber VJ	
			abs.	in % 4)		abs.	in % 4)
<b>ARBEITSUCHENDE</b>							
Bestand	48.444	14.957	513	3,6	33.487	-1.427	-4,1
<b>ARBEITSLOSE</b>							
Bestand	31.090	8.917	277	3,2	22.173	-141	-0,6
53,9 % Männer	16.751	5.236	662	14,5	11.515	166	1,5
46,1 % Frauen	14.339	3.681	-385	-9,5	10.658	-307	-2,8
10,0 % 15 bis unter 25 Jahre	3.122	1.328	133	11,1	1.794	38	2,2
2,1 % dar.: 15 bis unter 20 Jahre	659	171	46	36,8	488	34	7,5
26,7 % 50 bis unter 65 Jahre	8.305	2.858	-36	-1,2	5.447	51	0,9
14,3 % dar.: 55 bis unter 65 Jahre	4.444	1.866	140	8,1	2.578	214	9,1
34,8 % Langzeitarbeitslose	10.817	983	-739	-42,9	9.834	-2.620	-21,0
4,9 % Schwerbehinderte	1.522	561	12	2,2	961	31	3,3
20,2 % Ausländer	6.274	1.176	121	11,5	5.098	-75	-1,4
<b>Zugang (Meldungen) im Monat</b>	6.307	3.004	722	31,6	3.303	673	25,6
seit Jahresbeginn	13.139	6.562	1.273	24,1	6.577	1.278	24,1
<b>Abgang im Monat</b>	5.960	2.357	22	0,9	3.603	588	19,5
seit Jahresbeginn	10.858	4.343	-68	-1,5	6.515	706	12,2
<b>ARBEITSLOSENQUOTEN 1)</b>							
alle zivilen Erwerbspersonen	8,8	2,5		2,4	6,3		6,3
dar.: Männer	8,8	2,8		2,4	6,1		5,9
Frauen	8,8	2,3		2,5	6,5		6,7
15 bis unter 25 Jahre	8,4	3,6		3,2	4,8		4,7
15 bis unter 20 Jahre	5,8	1,5		1,1	4,3		4,0
50 bis unter 65 Jahre	9,4	3,2		3,4	6,2		6,3
55 bis unter 65 Jahre	9,5	4,0		3,8	5,5		5,1
Ausländer	18,6	3,5		3,1	15,1		15,1
abhängige zivile Erwerbspersonen	9,8	2,8		2,7	7,0		7,0
<b>LEISTUNGSEMPFÄNGER 2)</b>							
Arbeitslosengeld							
Empfänger Arbeitslosengeld II	44.124				44.124	X	X
Empfänger Sozialgeld	17.619				17.619	X	X
Bedarfsgemeinschaften	31.140				31.140	X	X
<b>AKTIVE ARBEITSMARKTPOLITIK 3)</b>							
Beschäftigungsbegleitende Leistungen	3.662	1.791	28	1,6	1.871	492	35,7
Qualifizierung	1.982	840	-69	-7,6	1.142	-218	-16,0
Arbeitsbeschaffungsmaßnahmen (u.SAM)	77	47	21	80,8	30	-8	-21,1
Arbeitsgelegenheiten	1.779	-	-	0,0	1.779	-	-11,4

- 1) Die Arbeitslosenquoten beziehen sich auf alle zivilen Erwerbspersonen. Die Differenzierung nach Rechtskreisen basiert auf anteiligen Quoten der Arbeitslosen in den beiden Rechtskreisen, d.h. die Basis ist jeweils gleich und in der Summe ergibt sich die Arbeitslosenquote insgesamt.
- 2) Vorläufige Werte für SGB II Leistungen; endgültige Daten stehen nach 3 Monaten fest. Angaben für Arbeitslosengeldempfänger werden nur endgültig mit zwei Monaten Wartezeit ausgewiesen
- 3) Vorläufige, hochgerechnete Angaben, die auf Daten aus den BA IT Fachverfahren beruhen. Endgültige Werte liegen i.d.R. nach 3 Monaten Wartezeit vor. Qualifizierung beinhaltet die Förderung beruflicher Weiterbildung und Eignungsfeststellungs- und Trainingsmaßnahmen.
- 4) Bei den Arbeitslosenquoten handelt es sich jeweils um die Quote des Vorjahres

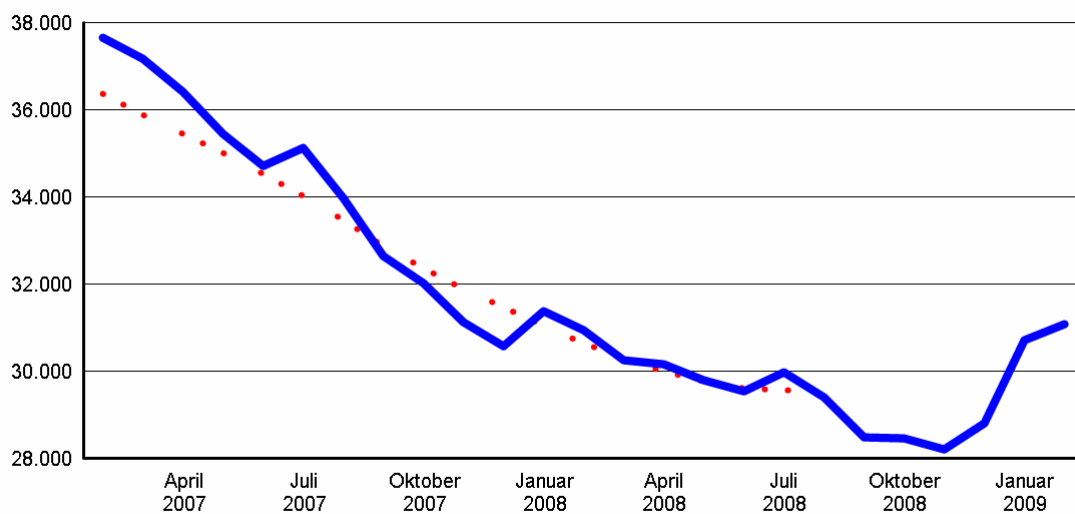
### Bestand an Arbeitslosen

Die Arbeitslosigkeit insgesamt ist im Februar 2009 um 361 auf 31.090 gestiegen. Im Vergleich zum Vorjahr hat sich die Zahl der Arbeitslosen praktisch nicht geändert.

Im Rechtskreis SGB III lag die Zahl der Arbeitslosen bei 8.917, das sind 464 mehr als im Vormonat.

Im Rechtskreis SGB II betrug sie 22.173. Das waren 103 Arbeitslose weniger als im Vormonat.

### Arbeitslosigkeit (insgesamt)

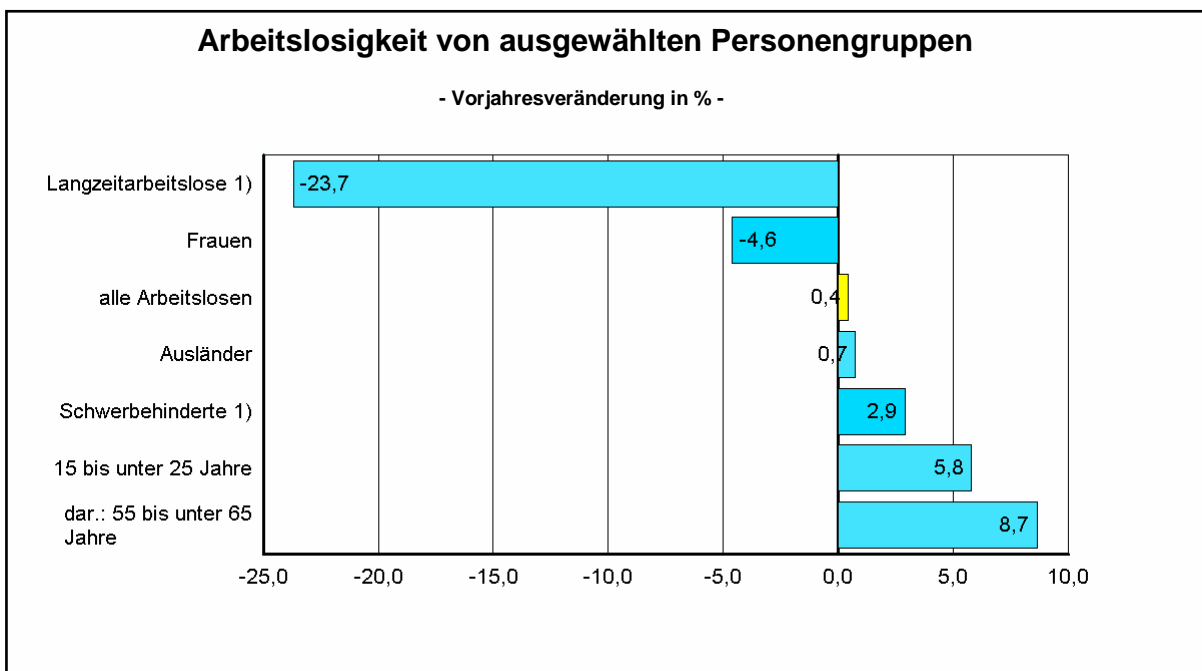


— Ursprungswerte      - - - - - gleitender 12-Monatsdurchschnitt

Für Bezirke der Agenturen für Arbeit gibt es keine saisonbereinigten Arbeitslosenzahlen. Um die Entwicklung der Arbeitslosigkeit wenigstens näherungsweise von saisonalen Einflüssen zu bereinigen wird ein gleitender 12-Monatsdurchschnitt berechnet, der jeweils dem mittleren Monatswert zugeordnet wird. Für die letzten sechs Monate ist der Durchschnitt auf diese Weise jedoch nicht zu ermitteln.

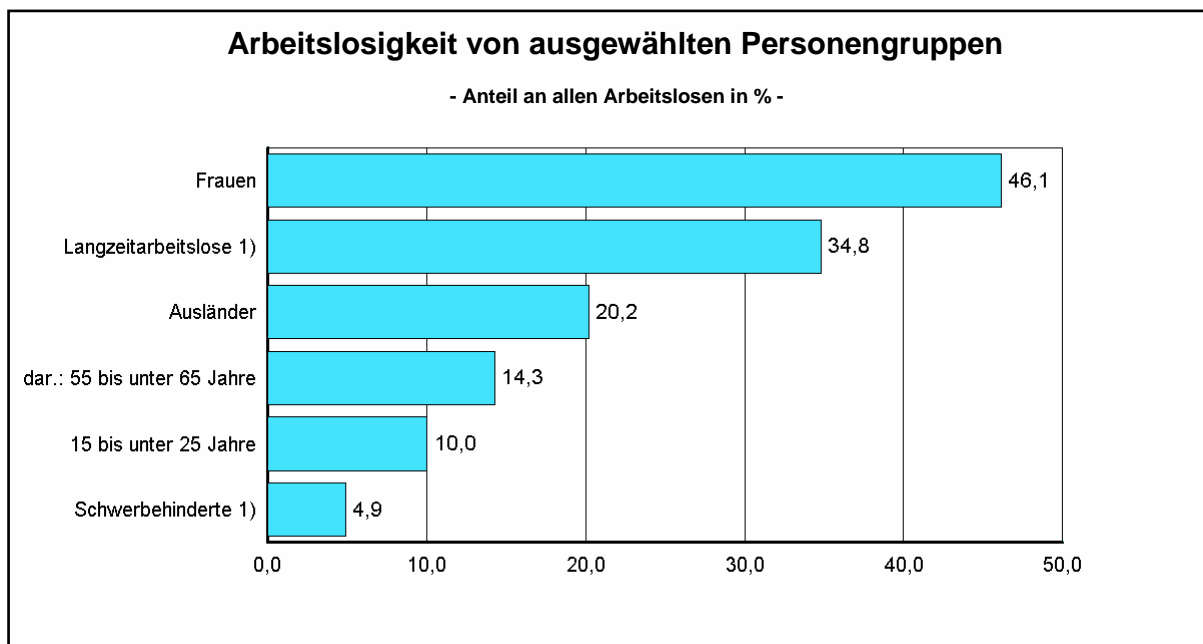
Die Arbeitslosenquote, berechnet auf Basis aller zivilen Erwerbspersonen, betrug im Februar 8,8%. Vor einem Jahr hatte sie bei 8,7% gelegen.

Nach Personengruppen entwickelte sich die Arbeitslosigkeit unterschiedlich:



Das Gewicht der ausgewählten Personengruppen am Arbeitslosenbestand ist unterschiedlich groß.

Von besonderem Interesse ist der Anteil der Langzeitarbeitslosen. Im Februar waren 35% aller Arbeitslosen länger als ein Jahr auf der Suche nach einer Beschäftigung.



1) Angaben beruhen ausschließlich auf Daten aus den BA-IT-Fachverfahren.

**Zugang in und Abgang aus Arbeitslosigkeit 1, 2)**

Arbeitslosigkeit ist kein fester Block, vielmehr gibt es auf dem Arbeitsmarkt viel Bewegung. Im Februar meldeten sich 6.307 Personen neu oder erneut arbeitslos, das waren 1.395 oder 28% mehr als vor einem Jahr.

Gleichzeitig beendeten 5.960 Personen ihre Arbeitslosigkeit, das waren 610 oder 11% mehr als vor Jahresfrist.

2.516 Personen meldeten sich nach Beendigung eines Beschäftigungsverhältnisses arbeitslos.

Zugang in Arbeitslosigkeit	im Berichtsmonat			seit Jahresbeginn		
	insgesamt	Vorjahresveränderung		insgesamt	Vorjahresveränderung	
	absolut	absolut	in %	absolut	absolut	in %
Zugänge	6.307	1.395	28,4	13.139	2.551	24,1
aus Erwerbstätigkeit	2.516	x	x	6.048	x	x
aus Ausbildung/Qualifizierung	1.492	x	x	2.681	x	x
aus Nichterwerbstätigkeit	1.916	x	x	3.713	x	x

Durch Aufnahme einer Erwerbstätigkeit konnten im Februar 1.703 Personen ihre Arbeitslosigkeit beenden, 71 oder 4% weniger als vor einem Jahr.

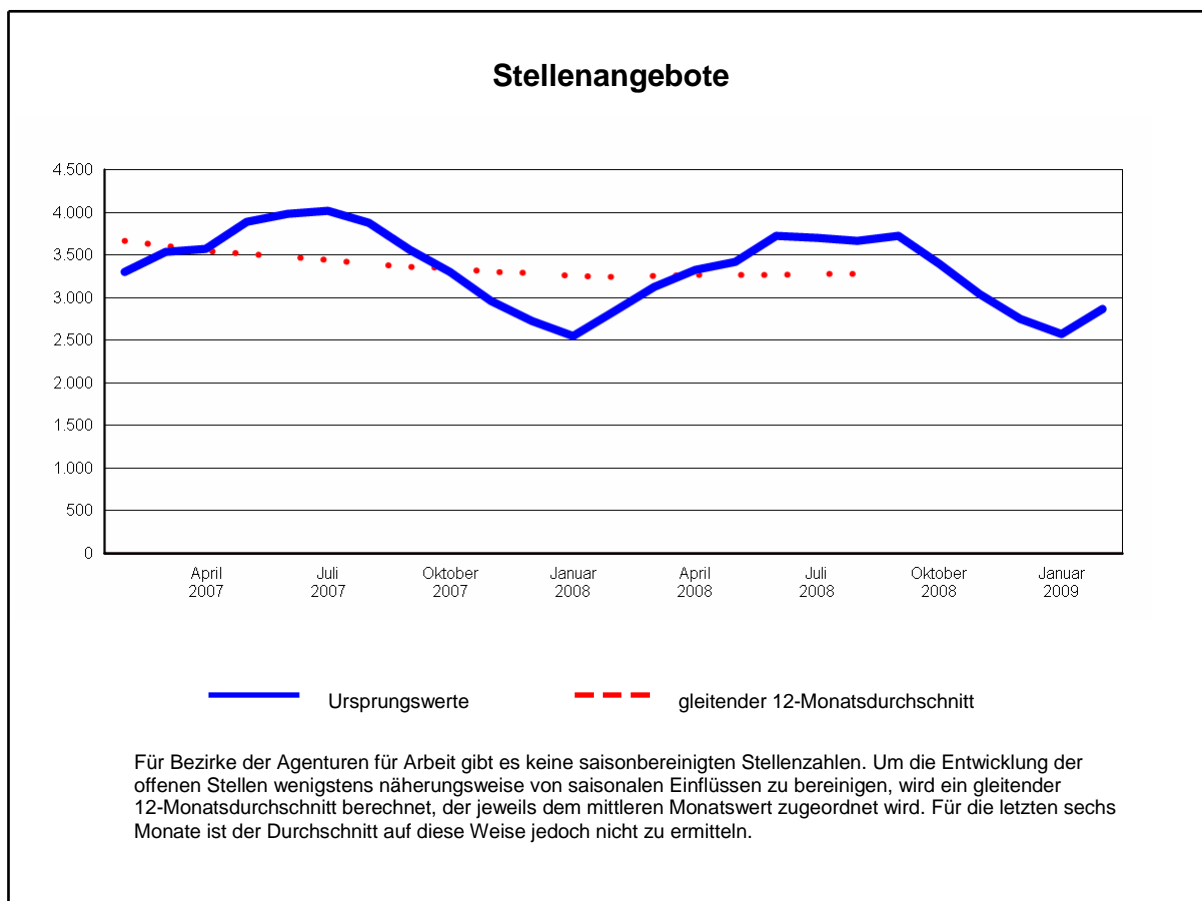
Abgang aus Arbeitslosigkeit	im Berichtsmonat			seit Jahresbeginn		
	insgesamt	Vorjahresveränderung		insgesamt	Vorjahresveränderung	
	absolut	absolut	in %	absolut	absolut	in %
Abgänge	5.960	610	11,4	10.858	638	6,2
in Erwerbstätigkeit	1.703	-71	-4,0	3.188	-289	-8,3
dar.: durch Auswahl und Vorschlag	484	-72	-12,9	846	-113	-11,8
in Ausbildung/Qualifizierung	1.213	220	22,2	2.138	469	28,1
in Nichterwerbstätigkeit	2.364	443	23,1	4.342	539	14,2

1) Angaben beruhen ausschließlich auf Daten aus den BA-IT-Fachverfahren.

2) Aufgrund geänderter Ermittlung der Zugangsstruktur ab Mai 2008 sind Vergleiche mit vorhergehenden Zeiträumen derzeit nicht möglich.

**Stellenangebot 1)**

Im Bezirk der Agentur für Arbeit Mönchengladbach waren im Februar 2.868 Stellenangebote registriert, gegenüber Januar ist das ein Plus von 293. Im Vergleich zum Vorjahr gab es 37 Stellen mehr.



Betriebe und Verwaltungen meldeten im Februar 1.616 Stellen, das waren 34 oder 2% weniger als vor einem Jahr.

Seit Jahresbeginn sind 2.476 Stellen eingegangen, gegenüber dem gleichen Vorjahreszeitraum ist das eine Abnahme von 401 oder 14%.

Im Februar wurden 1.290 Stellen abgemeldet, 75 oder 5% weniger als im Vorjahr.

1) Angaben beruhen ausschließlich auf Daten aus den BA-IT-Fachverfahren.

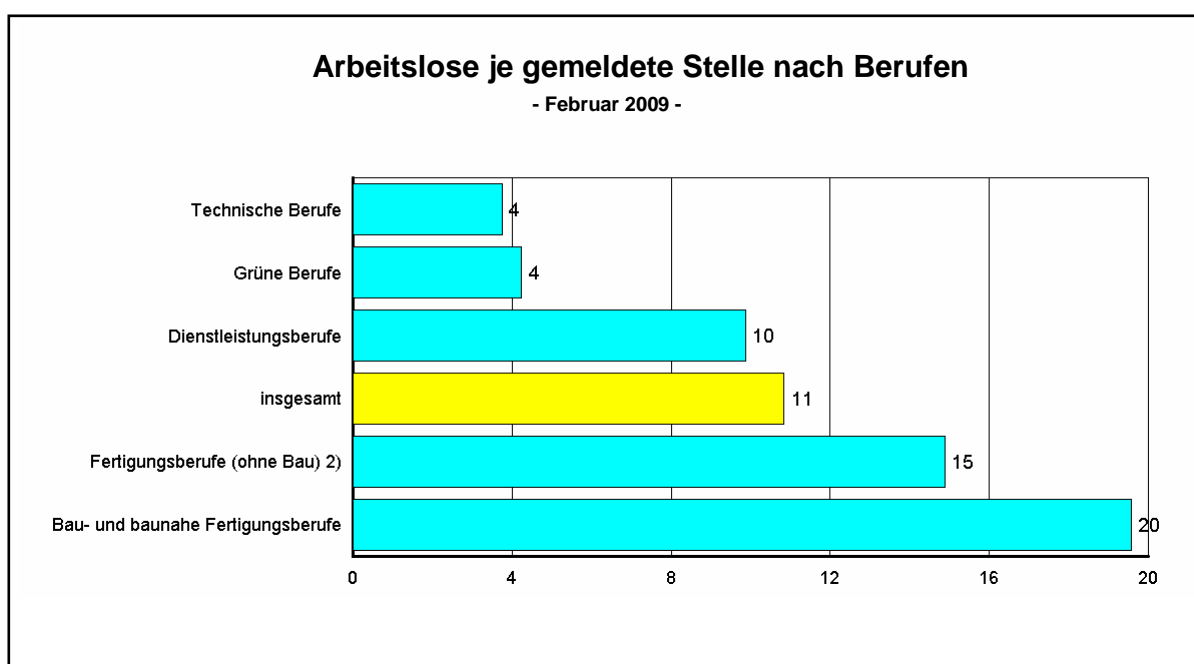


**Berufe 1)**

Die berufsfachlichen Strukturen von Arbeitslosen und gemeldeten Stellen und deren Veränderungen lassen Chancen und Grenzen für die Integration in Arbeit erkennen. Ende Februar stellt sich die Situation so dar:

Arbeitslose und offene Stellen nach Berufen	Bestand an Arbeitslosen				Bestand an Stellen			
	Berichts- monat		Vorjahres- veränderung		Berichts- monat		Vorjahres- veränderung	
	absolut	in %	absolut	in %	absolut	in %	absolut	in %
insgesamt	31.090	100	136	0,4	2.868	100	37	1,3
dar.: Grüne Berufe	679	2,2	x	x	160	5,6	-47	-22,7
Fertigungsberufe (ohne Bau) 2)	8.322	26,8	x	x	559	19,5	-322	-36,5
Bau- und baunahe Fertigungsberufe	1.625	5,2	x	x	83	2,9	1	1,2
Technische Berufe	506	1,6	x	x	135	4,7	31	29,8
Dienstleistungsberufe	18.970	61,0	x	x	1.923	67,1	367	23,6
dav.: Waren- und Dienstleistungskaufleute	3.965	12,8	x	x	309	10,8	38	14,0
Verkehrsberufe	4.344	14,0	x	x	196	6,8	26	15,3
Organisations-, Verwaltungs- u. Büroberufe	3.797	12,2	x	x	303	10,6	-20	-6,2
Ordnungs- und Sicherheitsberufe	1.273	4,1	x	x	141	4,9	6	4,4
Medien- und künstlerische Berufe	222	0,7	x	x	25	0,9	7	38,9
Gesundheitsdienstberufe	576	1,9	x	x	119	4,1	20	20,2
Sozial- und Erziehungsberufe	983	3,2	x	x	381	13,3	200	110,5
Sonstige Dienstleistungsberufe	3.810	12,3	x	x	449	15,7	90	25,1

Unterschiede veranschaulicht auch das Diagramm:



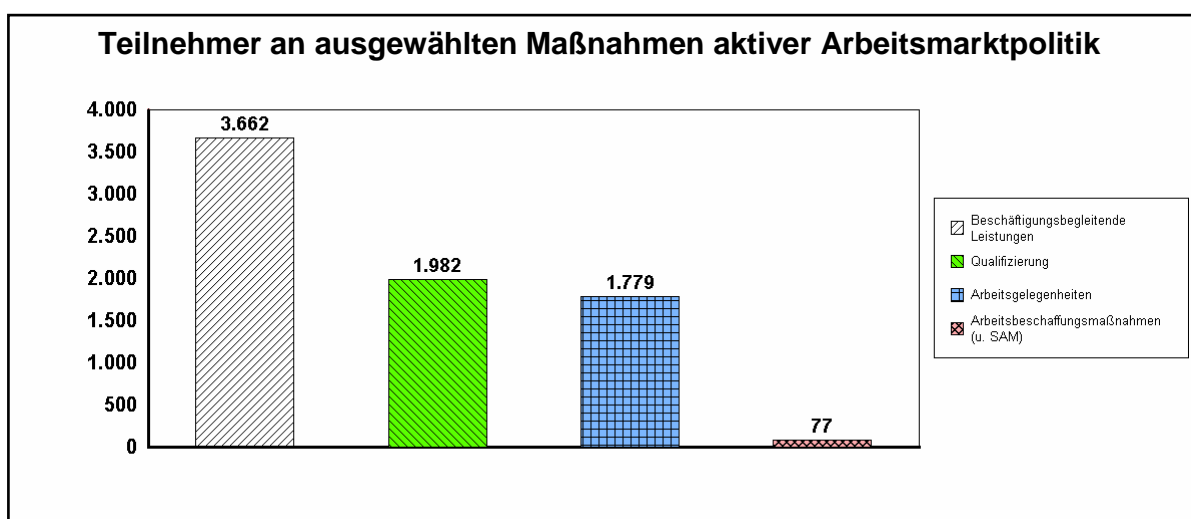
1) Angaben beruhen ausschließlich auf Daten aus den BA-IT-Fachverfahren. Im Hinblick auf die Umstellung auf die neuen DKZ sind Vergleiche mit dem Vorjahr nicht möglich.

2) Einschließlich Bergleute und Mineralgewinner.

**Arbeitsmarktpolitik 1)**

Mit dem Einsatz arbeitsmarktpolitischer Instrumente konnte für zahlreiche Personen im Bezirk der Agentur für Arbeit Arbeitslosigkeit beendet oder verhindert werden. Die nachfolgenden Übersichten geben für die wichtigsten Maßnahmen einen Überblick über die Zahl der geförderten Personen:

Teilnehmer an ausgewählten Maßnahmen aktiver Arbeitsmarktpolitik	Februar 2009	Vormonatsveränderung		Vorjahresveränderung	
		absolut	in %	absolut	in %
Beschäftigungsbegleitende Leistungen	3.662	-14	-0,4	520	16,5
davon in: abhängiger Beschäftigung	2.568	15	0,6	890	53,0
Selbständigkeit	1.094	-29	-2,6	-370	-25,3
darunter: Gründungszuschuss	903	-5	-0,6	-138	-13,3
Existenzgründungszuschuss	82	-15	-15,5	-179	-68,6
Qualifizierung	1.982	-70	-3,4	-287	-12,6
Arbeitsbeschaffungsmaßnahmen (u. SAM)	77	10	14,9	13	20,3
Arbeitsgelegenheiten	1.779	49	2,8	-228	-11,4



Die Zugänge in Maßnahmen entwickelten sich folgendermaßen:

Zugänge in ausgewählte Maßnahmen aktiver Arbeitsmarktpolitik	Februar 2009	Vorjahresveränderung		seit Jahresbeginn	Vorjahresveränderung	
		absolut	in %		absolut	in %
Beschäftigungsbegleitende Leistungen	312	-56	-15,2	710	-99	-12,2
davon in: abhängiger Beschäftigung	251	-32	-11,3	540	-62	-10,3
Selbständigkeit	61	-24	-28,2	170	-37	-17,9
darunter: Gründungszuschuss	59	-13	-18,1	156	-18	-10,3
Qualifizierung	651	-285	-30,4	1.365	-272	-16,6
Arbeitsbeschaffungsmaßnahmen (u. SAM)	6	4	200,0	6	2	50,0
Arbeitsgelegenheiten	345	-90	-20,7	809	2	0,2

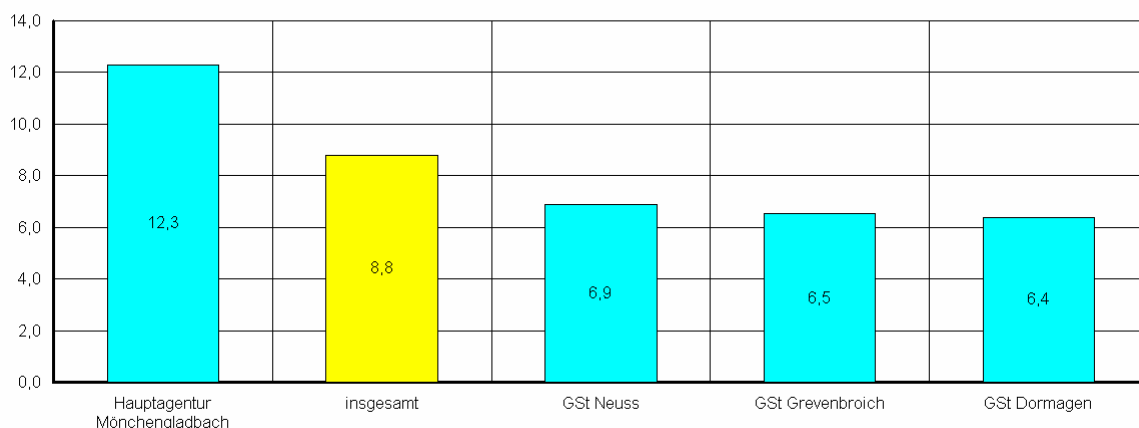
1) Angaben beruhen ausschließlich auf Daten aus den BA-IT-Fachverfahren. Vorläufige hochgerechnete Ergebnisse auf Basis der bisher erfassten Fallzahlen; Vorjahresvergleiche sind nur eingeschränkt möglich. Endgültige Werte stehen erst nach einer Wartezeit von 3 Monaten fest. Qualifizierung wird ohne berufliche Weiterbildung behinderter Menschen ausgewiesen.

### Der Arbeitsmarkt in den Geschäftsstellen

Auf Geschäftsstellenebene stellt sich der Arbeitsmarkt des Bezirkes der Agentur für Arbeit Mönchengladbach recht unterschiedlich dar.

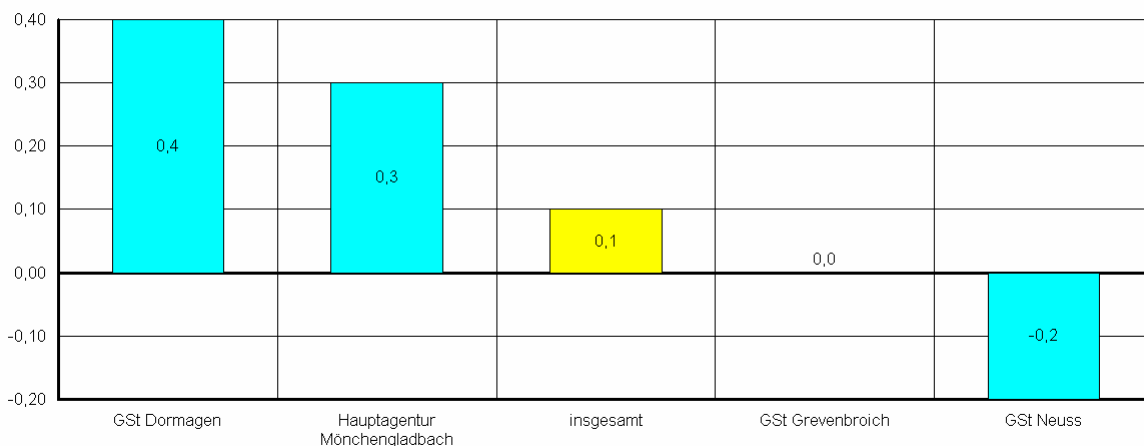
#### Arbeitslosenquoten des Bezirkes der Agentur für Arbeit Mönchengladbach auf Geschäftsstellenebene

- bezogen auf alle zivilen Erwerbspersonen in % -



#### Arbeitslosenquoten des Bezirkes der Agentur für Arbeit Mönchengladbach auf Geschäftsstellenebene

- Vorjahresveränderung in Prozentpunkten -





## Bundesagentur für Arbeit

## Hauptagentur Mönchengladbach

## Eckwerte des Arbeitsmarktes im Februar 2009

Merkmal	Berichtsmonat				Veränderung zum Vorjahresmonat (Arbeitslosenquoten: Vorjahreswerte)			
	Feb 09	Jan 09	Dez 08	Nov 08	Feb		Jan	Dez
					abs.	in %	in %	in %
<b>ARBEITSUCHENDE</b>								
Bestand	24.015	23.648	23.219	23.738	-432	-1,8	-4,2	-6,6
<b>ARBEITSLOSE</b>								
Bestand	16.077	15.788	14.857	14.551	231	1,5	-1,7	-5,7
54,3% Männer	8.733	8.545	7.890	7.603	479	5,8	3,4	-2,4
45,7% Frauen	7.344	7.243	6.967	6.948	-248	-3,3	-7,0	-9,1
11,0% 15 bis unter 25 Jahre	1.773	1.678	1.498	1.474	164	10,2	6,0	-1,9
2,7% dar.: 15 bis unter 20 Jahre	427	429	414	403	74	21,0	10,6	2,2
24,6% 50 bis unter 65 Jahre	3.950	3.895	3.649	3.643	226	6,1	3,9	-0,6
12,5% dar.: 55 bis unter 65 Jahre	2.012	1.989	1.850	1.843	385	23,7	23,2	15,9
35,4% Langzeitarbeitslose	5.691	5.683	5.569	5.836	-2.055	-26,5	-28,8	-29,8
4,6% Schwerbehinderte	743	747	704	719	52	7,5	6,7	0,7
19,1% Ausländer	3.064	3.046	2.934	2.900	31	1,0	-0,4	-3,6
<b>Zugang (Meldungen) im Monat</b>	3.053	3.182	3.302	2.991	765	33,4	21,3	47,9
seit Jahresbeginn	6.235	3.182	32.622	29.320	1.323	26,9	21,3	21,6
<b>Abgang im Monat</b>	2.775	2.247	3.007	3.036	275	11,0	-2,6	13,5
seit Jahresbeginn	5.022	2.247	33.564	30.557	216	4,5	-2,6	11,8
<b>ARBEITSLOSENQUOTEN</b> bezogen auf								
alle zivilen Erwerbspersonen	12,3	12,1	11,4	11,1	-	12,0	12,2	11,9
dar.: Männer	12,4	12,1	11,2	10,8	-	11,6	11,6	11,3
Frauen	12,2	12,0	11,5	11,5	-	12,5	12,8	12,6
15 bis unter 25 Jahre	12,4	11,7	10,4	10,3	-	11,1	10,9	10,5
15 bis unter 20 Jahre	10,4	10,4	10,1	9,8	-	8,4	9,3	9,7
50 bis unter 65 Jahre	12,1	11,9	11,2	11,2	-	11,7	11,8	11,6
55 bis unter 65 Jahre	11,8	11,7	10,9	10,9	-	9,7	9,7	9,5
Ausländer	23,7	23,6	22,7	22,5	-	22,9	23,1	23,0
abhängige zivile Erwerbspersonen	13,6	13,4	12,6	12,3	-	13,3	13,5	13,2
<b>GEMELDETE STELLEN 1)</b>								
Bestand	1.269	1.109	1.218	1.365	47	3,8	-3,8	-4,5
dar.: ungefördert	787	752	825	919	-37	-4,5	-4,8	-8,7
sofort zu besetzen	1.149	1.015	1.099	1.268	58	5,3	-4,7	-7,2
Zugang im Monat	828	322	483	498	81	10,8	-41,6	-18,3
ungefördert	436	280	413	439	-62	-12,4	-33,3	-8,0
Zugang seit Jahresbeginn	1.150	322	8.408	7.925	-148	-11,4	-41,6	-1,9
ungefördert	716	280	5.928	5.515	-202	-22,0	-33,3	-9,7

1) Ungeförderte Stellen ohne Angebote für Arbeitsbeschaffungsmaßnahmen, Arbeitsgelegenheiten und Personal-Service-Agenturen.

Die Arbeitslosigkeit ist im Februar um 289 auf 16.077 gestiegen. Im Vergleich zum Vorjahr gab es 231 Arbeitslose mehr.

Die Arbeitslosenquote, berechnet auf der Basis aller zivilen Erwerbspersonen, betrug im Februar 12,3%. Vor einem Jahr hatte sich die Quote auf 12,0% belaufen.

In der Hauptagentur Mönchengladbach waren im Februar 1.269 Stellenangebote registriert, gegenüber Januar ist das ein Plus von 160. Im Vergleich zum Vorjahr gab es 47 Stellen mehr.

Im Februar meldeten sich 3.053 Personen (neu oder erneut) arbeitslos, das waren 765 Personen oder 33% mehr als vor einem Jahr.

Gleichzeitig beendeten 2.775 Personen ihre Arbeitslosigkeit, 275 oder 11% mehr als vor Jahresfrist.

## Eckwerte des Arbeitsmarktes

Rhein-Kreis Neuss

Berichtsmonat: Februar 2009

Merkmal	Feb 09	Jan 09	Dez 08	Nov 08	Veränderung zum Vorjahresmonat (Arbeitslosenquoten: Vorjahreswerte)					
					Feb 08		Jan 08		Dez 07	
					absolut	in %	in %	in %		
<b>Arbeitsuchende</b>										
Bestand	24.429	23.843	23.394	23.170	-482	-1,9	-2,5	-5,7		
<b>Arbeitslose</b>										
Bestand	15.013	14.941	13.943	13.671	-95	-0,6	-2,5	-6,0		
53,4% Männer	8.018	7.889	7.172	6.923	349	4,6	2,7	-2,4		
46,6% Frauen	6.995	7.052	6.771	6.748	-444	-6,0	-7,8	-9,5		
9,0% 15 bis unter 25 Jahre	1.349	1.252	1.032	1.043	7	0,5	-6,6	-15,7		
1,5% dar.: 15 bis unter 20 Jahre	232	215	206	206	6	2,7	-11,2	-10,4		
29,0% 50 bis unter 65 Jahre	4.355	4.444	4.255	4.260	-211	-4,6	-4,5	-6,7		
16,2% dar.: 55 bis unter 65 Jahre	2.432	2.539	2.435	2.447	-31	-1,3	2,4	1,5		
21,4% Ausländer	3.210	3.196	3.042	2.968	15	0,5	-1,1	-4,1		
78,5% Deutsche	11.787	11.732	10.884	10.686	-112	-0,9	-2,9	-6,5		
Zugang (Meldungen) im Monat	3.254	3.650	3.154	2.960	630	24,0	19,6	19,3		
seit Jahresbeginn	6.904	3.650	35.513	32.359	1.228	21,6	19,6	4,1		
Abgang im Monat	3.185	2.651	2.885	3.172	335	11,8	3,4	2,5		
seit Jahresbeginn	5.836	2.651	36.455	33.570	422	7,8	3,4	-0,8		
<b>Arbeitslosenquoten bezogen auf</b>										
alle zivilen Erwerbspersonen insgesamt	6,7	6,7	6,3	6,1	6,8	-	6,9	6,7		
Männer	6,7	6,6	6,0	5,8	6,4	-	6,4	6,1		
Frauen	6,8	6,8	6,6	6,6	7,2	-	7,4	7,3		
15 bis unter 25 Jahre	5,9	5,4	4,5	4,5	5,8	-	5,8	5,3		
15 bis unter 20 Jahre	3,2	3,0	2,9	2,9	3,2	-	3,4	3,2		
50 bis unter 65 Jahre	7,8	7,9	7,6	7,6	8,4	-	8,5	8,4		
55 bis unter 65 Jahre	8,2	8,5	8,2	8,2	8,4	-	8,5	8,2		
Ausländer	15,4	15,3	14,6	14,2	15,1	-	15,3	15,0		
Deutsche	5,8	5,8	5,4	5,3	5,9	-	6,0	5,8		
abhängige zivile Erwerbspersonen	7,5	7,4	6,9	6,8	7,5	-	7,6	7,4		
<b>Gemeldete Stellen</b>										
Bestand	1.599	1.466	1.537	1.677	-10	-0,6	5,2	6,1		
dar.: ungefördert <sup>1)</sup>	1.083	897	1.003	1.130	-100	-8,5	-6,4	-0,1		
sofort zu besetzt	1.401	1.368	1.385	1.559	-71	-4,8	3,0	5,0		
Zugang im Monat	788	538	715	722	-115	-12,7	-20,4	-6,0		
dar.: ungefördert <sup>1)</sup>	658	355	549	596	-96	-12,7	-35,5	-9,1		
Zugang seit Jahresbeginn	1.326	538	10.514	9.799	-253	-16	-20	-8		
dar.: ungefördert <sup>1)</sup>	1.013	355	8.347	7.798	-291	-22	-35	-8		



Bundesagentur für Arbeit

Geschäftsstelle Dormagen

## Eckwerte des Arbeitsmarktes im Februar 2009

Merkmal	Berichtsmonat				Veränderung zum Vorjahresmonat (Arbeitslosenquoten: Vorjahreswerte)			
	Feb 09	Jan 09	Dez 08	Nov 08	Feb		Jan	Dez
					abs.	in %	in %	in %
<b>ARBEITSUCHENDE</b>								
Bestand	3.172	3.119	3.013	2.913	81	2,6	1,3	-2,3
<b>ARBEITSLOSE</b>								
Bestand	2.056	2.030	1.866	1.816	90	4,6	2,5	1,2
53,9% Männer	1.109	1.079	951	920	117	11,8	8,6	5,0
46,1% Frauen	947	951	915	896	-27	-2,8	-3,5	-2,5
10,9% 15 bis unter 25 Jahre	225	203	146	131	36	19,0	20,1	4,3
1,6% dar.: 15 bis unter 20 Jahre	33	32	25	24	-2	-5,7	-13,5	-10,7
30,8% 50 bis unter 65 Jahre	634	620	613	625	31	5,1	1,1	3,9
19,3% dar.: 55 bis unter 65 Jahre	397	388	380	388	59	17,5	14,1	16,6
34,6% Langzeitarbeitslose	711	718	696	707	-77	-9,8	-10,8	-7,8
6,0% Schwerbehinderte	123	123	127	121	0	0,0	-5,4	2,4
19,1% Ausländer	392	376	358	344	1	0,3	-3,3	-1,6
<b>Zugang (Meldungen) im Monat</b>	420	483	429	368	47	12,6	3,6	26,2
seit Jahresbeginn	903	483	4.830	4.401	64	7,6	3,6	8,2
<b>Abgang im Monat</b>	396	317	378	359	3	0,8	-3,9	-2,3
seit Jahresbeginn	713	317	4.824	4.446	-10	-1,4	-3,9	-6,1
<b>ARBEITSLOSENQUOTEN</b> bezogen auf								
alle zivilen Erwerbspersonen	6,4	6,3	5,8	5,6	-	6,0	6,0	5,6
dar.: Männer	6,2	6,1	5,3	5,2	-	5,5	5,5	5,0
Frauen	6,6	6,6	6,4	6,2	-	6,6	6,7	6,4
15 bis unter 25 Jahre	6,4	5,8	4,2	3,7	-	5,2	4,6	3,8
15 bis unter 20 Jahre	3,3	3,2	2,5	2,4	-	3,2	3,4	2,6
50 bis unter 65 Jahre	8,3	8,1	8,0	8,2	-	8,1	8,2	7,9
55 bis unter 65 Jahre	10,6	10,4	10,2	10,4	-	9,2	9,2	8,8
Ausländer	13,7	13,1	12,5	12,0	-	12,3	12,2	11,5
abhängige zivile Erwerbspersonen	7,1	7,0	6,4	6,3	-	6,6	6,7	6,2
<b>GEMELDETE STELLEN 1)</b>								
Bestand	183	170	178	234	16	9,6	22,3	22,8
dar.: ungefördert	128	120	136	168	-19	-12,9	7,1	16,2
sofort zu besetzen	178	159	129	187	20	12,7	24,2	-1,5
Zugang im Monat	94	63	64	99	4	4,4	-10,0	-23,8
ungefördert	66	37	59	85	-14	-17,5	-33,9	-13,2
Zugang seit Jahresbeginn	157	63	1.220	1.156	-3	-1,9	-10,0	-3,1
ungefördert	103	37	981	922	-33	-24,3	-33,9	-4,6

1) Ungeförderte Stellen ohne Angebote für Arbeitsbeschaffungsmaßnahmen, Arbeitsgelegenheiten und Personal-Service-Agenturen.

Die Arbeitslosigkeit ist im Februar um 26 auf 2.056 gestiegen. Im Vergleich zum Vorjahr gab es 90 Arbeitslose mehr.

Die Arbeitslosenquote, berechnet auf der Basis aller zivilen Erwerbspersonen, betrug im Februar 6,4%. Vor einem Jahr hatte sich die Quote auf 6,0 % belaufen.

In der Geschäftsstelle Dormagen waren im Februar 183 Stellenangebote registriert, gegenüber Januar ist das ein Plus von 13. Im Vergleich zum Vorjahr gab es 16 Stellen mehr.

Im Februar meldeten sich 420 Personen (neu oder erneut) arbeitslos, das waren 47 Personen oder 13% mehr als vor einem Jahr.

Gleichzeitig beendeten 396 Personen ihre Arbeitslosigkeit, 3 oder 1% mehr als vor Jahresfrist.



## Bundesagentur für Arbeit

## Geschäftsstelle Grevenbroich

## Eckwerte des Arbeitsmarktes im Februar 2009

Merkmal	Berichtsmonat				Veränderung zum Vorjahresmonat (Arbeitslosenquoten: Vorjahreswerte)			
	Feb 09	Jan 09	Dez 08	Nov 08	Feb		Jan	Dez
					abs.	in %	in %	in %
<b>ARBEITSUCHENDE</b>								
Bestand	5.240	5.105	5.006	4.919	-54	-1,0	-3,0	-4,9
<b>ARBEITSLOSE</b>								
Bestand	3.235	3.171	2.950	2.825	4	0,1	-4,5	-6,6
55,5% Männer	1.794	1.746	1.582	1.479	32	1,8	-1,3	-4,2
44,5% Frauen	1.441	1.425	1.368	1.346	-28	-1,9	-8,1	-9,1
8,9% 15 bis unter 25 Jahre	287	256	213	227	-38	-11,7	-24,9	-29,7
1,3% dar.: 15 bis unter 20 Jahre	43	38	34	38	0	0,0	-22,4	-15,0
30,3% 50 bis unter 65 Jahre	981	961	919	905	-121	-11,0	-13,0	-14,9
16,4% dar.: 55 bis unter 65 Jahre	532	513	521	517	-98	-15,6	-17,3	-12,0
32,1% Langzeitarbeitslose	1.040	1.052	1.097	1.101	-368	-26,1	-25,7	-15,0
5,7% Schwerbehinderte	184	187	170	162	-19	-9,4	-6,5	-9,6
17,1% Ausländer	553	541	530	504	18	3,4	-1,6	-1,5
<b>Zugang (Meldungen) im Monat</b>	694	807	767	683	144	26,2	23,2	42,0
seit Jahresbeginn	1.501	807	7.616	6.849	296	24,6	23,2	4,7
<b>Abgang im Monat</b>	626	588	641	683	-8	-1,3	15,3	11,5
seit Jahresbeginn	1.214	588	7.846	7.205	70	6,1	15,3	3,2
<b>ARBEITSLOSENQUOTEN</b> bezogen auf								
alle zivilen Erwerbspersonen	6,5	6,4	5,9	5,7	-	6,5	6,7	6,4
dar.: Männer	6,5	6,4	5,8	5,4	-	6,4	6,4	6,0
Frauen	6,5	6,4	6,2	6,1	-	6,7	7,0	6,8
15 bis unter 25 Jahre	5,2	4,7	3,9	4,1	-	5,8	6,1	5,4
15 bis unter 20 Jahre	2,5	2,2	2,0	2,2	-	2,4	2,8	2,3
50 bis unter 65 Jahre	8,3	8,2	7,8	7,7	-	9,6	9,6	9,4
55 bis unter 65 Jahre	8,9	8,6	8,7	8,6	-	10,8	10,6	10,1
Ausländer	14,1	13,8	13,5	12,8	-	13,3	13,7	13,4
abhängige zivile Erwerbspersonen	7,2	7,1	6,6	6,3	-	7,2	7,4	7,0
<b>GEMELDETE STELLEN 1)</b>								
Bestand	280	280	299	304	-76	-21,3	8,1	24,1
dar.: ungefördert	146	124	147	168	-122	-45,5	-23,5	6,5
sofort zu besetzen	249	260	271	284	-40	-13,8	6,6	20,4
Zugang im Monat	113	79	133	93	-115	-50,4	-43,2	11,8
ungefördert	96	44	87	64	-100	-51,0	-63,6	2,4
Zugang seit Jahresbeginn	192	79	1.839	1.706	-175	-47,7	-43,2	-14,1
ungefördert	140	44	1.408	1.321	-177	-55,8	-63,6	-12,2

1) Ungeförderte Stellen ohne Angebote für Arbeitsbeschaffungsmaßnahmen, Arbeitsgelegenheiten und Personal-Service-Agenturen.

Die Arbeitslosigkeit ist im Februar um 64 auf 3.235 gestiegen. Im Vergleich zum Vorjahr hat sich die Zahl der Arbeitslosen praktisch nicht geändert (4).

Die Arbeitslosenquote, berechnet auf der Basis aller zivilen Erwerbspersonen, betrug im Februar 6,5%. Vor einem Jahr hatte sich die Quote auf 6,5 % belaufen.

Der Stellenbestand belief sich in der Geschäftsstelle Grevenbroich im Februar unverändert auf 280. Im Vergleich zum Vorjahr gab es 76 Stellen weniger.

Im Februar meldeten sich 694 Personen (neu oder erneut) arbeitslos, das waren 144 Personen oder 26% mehr als vor einem Jahr.

Gleichzeitig beendeten 626 Personen ihre Arbeitslosigkeit, 8 oder 1% weniger als vor Jahresfrist.



## Bundesagentur für Arbeit

## Geschäftsstelle Neuss

## Eckwerte des Arbeitsmarktes im Februar 2009

Merkmal	Berichtsmonat				Veränderung zum Vorjahresmonat (Arbeitslosenquoten: Vorjahreswerte)			
	Feb 09	Jan 09	Dez 08	Nov 08	Feb		Jan	Dez
					abs.	in %	in %	in %
<b>ARBEITSUCHENDE</b>								
Bestand	16.017	15.619	15.375	15.338	-509	-3,1	-3,1	-6,6
<b>ARBEITSLOSE</b>								
Bestand	9.722	9.740	9.127	9.030	-189	-1,9	-2,8	-7,1
52,6% Männer	5.115	5.064	4.639	4.524	200	4,1	3,0	-3,1
47,4% Frauen	4.607	4.676	4.488	4.506	-389	-7,8	-8,5	-10,9
8,6% 15 bis unter 25 Jahre	837	793	673	685	9	1,1	-4,6	-13,8
1,6% dar.: 15 bis unter 20 Jahre	156	145	147	144	8	5,4	-7,1	-9,3
28,2% 50 bis unter 65 Jahre	2.740	2.863	2.723	2.730	-121	-4,2	-2,5	-5,7
15,5% dar.: 55 bis unter 65 Jahre	1.503	1.638	1.534	1.542	8	0,5	7,8	3,6
34,7% Langzeitarbeitslose	3.375	3.464	3.459	3.523	-859	-20,3	-18,7	-13,8
4,9% Schwerbehinderte	472	463	448	454	10	2,2	-3,5	-7,2
23,3% Ausländer	2.265	2.279	2.154	2.120	-4	-0,2	-0,6	-5,1
<b>Zugang (Meldungen) im Monat</b>	2.140	2.360	1.958	1.909	439	25,8	22,2	11,0
seit Jahresbeginn	4.500	2.360	23.067	21.109	868	23,9	22,2	3,1
<b>Abgang im Monat</b>	2.163	1.746	1.866	2.130	340	18,7	1,3	0,8
seit Jahresbeginn	3.909	1.746	23.785	21.919	362	10,2	1,3	-0,9
<b>ARBEITSLOSENQUOTEN</b> bezogen auf								
alle zivilen Erwerbspersonen	6,9	6,9	6,5	6,4	-	7,1	7,1	7,0
dar.: Männer	6,9	6,8	6,2	6,1	-	6,6	6,6	6,4
Frauen	6,9	7,0	6,8	6,8	-	7,6	7,7	7,6
15 bis unter 25 Jahre	6,0	5,7	4,8	4,9	-	6,0	6,1	5,7
15 bis unter 20 Jahre	3,5	3,3	3,3	3,2	-	3,5	3,7	3,8
50 bis unter 65 Jahre	7,5	7,8	7,5	7,5	-	8,0	8,3	8,1
55 bis unter 65 Jahre	7,5	8,2	7,7	7,7	-	7,6	7,7	7,5
Ausländer	16,1	16,2	15,3	15,1	-	16,3	16,5	16,3
abhängige zivile Erwerbspersonen	7,7	7,7	7,2	7,1	-	7,8	7,9	7,8
<b>GEMELDETE STELLEN 1)</b>								
Bestand	1.136	1.016	1.060	1.139	50	4,6	2,0	-0,3
dar.: ungefördert	809	653	720	794	41	5,3	-4,5	-3,9
sofort zu besetzen	974	949	985	1.088	-51	-5,0	-0,7	2,3
Zugang im Monat	581	396	518	530	-4	-0,7	-15,2	-7,2
ungefördert	496	274	403	447	18	3,8	-26,5	-10,6
Zugang seit Jahresbeginn	977	396	7.455	6.937	-75	-7,1	-15,2	-6,5
ungefördert	770	274	5.958	5.555	-81	-9,5	-26,5	-7,0

1) Ungeförderte Stellen ohne Angebote für Arbeitsbeschaffungsmaßnahmen, Arbeitsgelegenheiten und Personal-Service-Agenturen.

Die Arbeitslosigkeit hat sich im Februar geringfügig verringert, und zwar um 18 auf 9.722. Im Vergleich zum Vorjahr gab es 189 Arbeitslose weniger.

Die Arbeitslosenquote, berechnet auf der Basis aller zivilen Erwerbspersonen, betrug im Februar 6,9%. Vor einem Jahr hatte sich die Quote auf 7,1% belaufen.

In der Geschäftsstelle Neuss waren im Februar 1.136 Stellenangebote registriert, gegenüber Januar ist das ein Plus von 120. Im Vergleich zum Vorjahr gab es 50 Stellen mehr.

Im Februar meldeten sich 2.140 Personen (neu oder erneut) arbeitslos, das waren 439 Personen oder 26% mehr als vor einem Jahr.

Gleichzeitig beendeten 2.163 Personen ihre Arbeitslosigkeit, 340 oder 19% mehr als vor Jahresfrist.





Bundesagentur für Arbeit

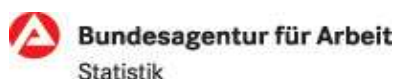
Hauptagentur Mönchengladbach

## Eckwerte des Arbeitsmarktes nach Rechtskreisen

Merkmal	Insgesamt	davon					
		SGB III			SGB II		
		Feb 09	Veränderung gegenüber VJ		Feb 09	Veränderung gegenüber VJ	
			abs.	in % 2)		abs.	in % 2)
<b>ARBEITSUCHENDE</b>							
Bestand	24.015	5.928	411	7,4	18.087	-843	-4,5
<b>ARBEITSLOSE</b>							
Bestand	16.077	3.631	285	8,5	12.446	-54	-0,4
54,3 % Männer	8.733	2.151	384	21,7	6.582	95	1,5
45,7 % Frauen	7.344	1.480	-99	-6,3	5.864	-149	-2,5
11,0 % 15 bis unter 25 Jahre	1.773	557	65	13,2	1.216	99	8,9
2,7 % dar.: 15 bis unter 20 Jahre	427	70	21	42,9	357	53	17,4
24,6 % 50 bis unter 65 Jahre	3.950	1.071	113	11,8	2.879	113	4,1
12,5 % dar.: 55 bis unter 65 Jahre	2.012	655	152	30,2	1.357	233	20,7
35,4 % Langzeitarbeitslose	5.691	326	-219	-40,2	5.365	-1.836	-25,5
4,6 % Schwerbehinderte	743	228	31	15,7	515	21	4,3
19,1 % Ausländer	3.064	459	42	10,1	2.605	-11	-0,4
<b>Zugang (Meldungen) im Monat</b>	3.053	1.256	398	46,4	1.797	367	25,7
seit Jahresbeginn	6.235	2.677	648	31,9	3.558	675	23,4
<b>Abgang im Monat</b>	2.775	951	88	10,2	1.824	187	11,4
seit Jahresbeginn	5.022	1.727	121	7,5	3.295	95	3,0
<b>ARBEITSLOSENQUOTEN 1)</b>							
alle zivilen Erwerbspersonen	12,3	2,8		2,5	9,5		9,5
dar.: Männer	12,4	3,1		2,5	9,3		9,1
Frauen	12,2	2,5		2,6	9,7		9,9
15 bis unter 25 Jahre	12,4	3,9		3,4	8,5		7,7
15 bis unter 20 Jahre	10,4	1,7		1,2	8,7		7,3
50 bis unter 65 Jahre	12,1	3,3		3,0	8,8		8,7
55 bis unter 65 Jahre	11,8	3,9		3,0	8,0		6,7
Ausländer	23,7	3,6		3,1	20,2		19,7
abhängige zivile Erwerbspersonen	13,6	3,1		2,8	10,5		10,5

1) Die Arbeitslosenquoten beziehen sich auf alle zivilen Erwerbspersonen. Die Differenzierung nach Rechtskreisen basiert auf anteiligen Quoten der Arbeitslosen in den beiden Rechtskreisen, d.h. die Basis ist jeweils gleich und in der Summe ergibt sich die Arbeitslosenquote insgesamt.

2) Bei den Arbeitslosenquoten handelt es sich jeweils um die Quote des Vorjahres.



## Rhein-Kreis Neuss

## Eckwerte des Arbeitsmarktes nach Rechtskreisen

Merkmal	Insgesamt	davon					
		SGB III			SGB II		
		Feb 09	Veränderung gegenüber VJ		Feb 09	Veränderung gegenüber VJ	
			abs.	in % 2)		abs.	in % 2)
<b>Arbeitsuchende</b>							
Bestand	24.429	9.029	102	1,1	15.400	-584	-3,7
<b>Arbeitslose</b>							
Bestand	15.013	5.286	-8	-0,2	9.727	-87	-0,9
53,4% Männer	8.018	3.085	3.085	9,9	4.933	71	1,5
46,6% Frauen	6.995	2.201	2.201	-11,5	4.794	-158	-3,2
9,0% 15 bis unter 25 Jahre	1.349	771	771	9,7	578	-61	-9,5
1,5% dar.: 15 bis unter 20 Jahre	232	101	101	32,9	131	-19	-12,7
29,0% 50 bis unter 65 Jahre	4.355	1.787	1.787	-7,7	2.568	-62	-2,4
16,2% dar.: 55 bis unter 65 Jahre	2.432	1.211	1.211	-1,0	1.221	-19	-1,5
21,4% Ausländer	3.210	717	717	12,4	2.493	-64	-2,5
78,5% Deutsche	11.787	4.566	4.566	-1,9	7.221	-25	-0,3
Zugang (Meldungen) im Monat	3.254	1.748	324	22,8	1.506	306	25,5
seit Jahresbeginn	6.904	3.885	625	19,2	3.019	603	25,0
Abgang im Monat	3.185	1.406	-66	-4,5	1.779	401	29,1
seit Jahresbeginn	5.836	2.616	-189	-6,7	3.220	611	23,4
<b>Arbeitslosenquoten bezogen auf <sup>1)</sup></b>							
alle zivilen Erwerbspersonen insgesamt	6,7	2,4		2,4	4,4		4,4
Männer	6,7	2,6		2,3	4,1		4,1
Frauen	6,8	2,1		2,4	4,7		4,8
15 bis unter 25 Jahre	5,9	3,3		3,1	2,5		2,8
15 bis unter 20 Jahre	3,2	1,4		1,1	1,8		2,1
50 bis unter 65 Jahre	7,8	3,2		3,6	4,6		4,8
55 bis unter 65 Jahre	8,2	4,1		4,2	4,1		4,2
Ausländer	15,4	3,4		3,0	12,0		12,1
Deutsche	5,8	2,3		2,3	3,6		3,6
abhängige zivile Erwerbspersonen	7,5	2,6		2,6	4,8		4,8

<sup>1)</sup> Die Arbeitslosenquoten beziehen sich auf alle zivilen Erwerbspersonen. Die Differenzierung nach Rechtskreisen basiert auf anteiligen Quoten der Arbeitslosen in den beiden Rechtskreisen, d.h. die Basis ist jeweils gleich und in der Summe ergibt sich die Arbeitslosenquote insgesamt.

<sup>2)</sup> Bei den Arbeitslosenquoten handelt es sich jeweils um die Quote des Vorjahres.



Bundesagentur für Arbeit

Geschäftsstelle Dormagen

## Eckwerte des Arbeitsmarktes nach Rechtskreisen

Merkmal	Insgesamt	davon					
		SGB III			SGB II		
		Feb 09	Veränderung gegenüber VJ		Feb 09	Veränderung gegenüber VJ	
			abs.	in % 2)		abs.	in % 2)
<b>ARBEITSUCHENDE</b>							
Bestand	3.172	1.364	120	9,6	1.808	-39	-2,1
<b>ARBEITSLOSE</b>							
Bestand	2.056	874	62	7,6	1.182	28	2,4
53,9 % Männer	1.109	532	83	18,5	577	34	6,3
46,1 % Frauen	947	342	-21	-5,8	605	-6	-1,0
10,9 % 15 bis unter 25 Jahre	225	147	54	58,1	78	-18	-18,8
1,6 % dar.: 15 bis unter 20 Jahre	33	17	6	54,5	16	-8	-33,3
30,8 % 50 bis unter 65 Jahre	634	345	-2	-0,6	289	33	12,9
19,3 % dar.: 55 bis unter 65 Jahre	397	265	23	9,5	132	36	37,5
34,6 % Langzeitarbeitslose	711	177	-52	-22,7	534	-25	-4,5
6,0 % Schwerbehinderte	123	46	-18	-28,1	77	18	30,5
19,1 % Ausländer	392	100	11	12,4	292	-10	-3,3
<b>Zugang (Meldungen) im Monat</b>	420	251	50	24,9	169	-3	-1,7
seit Jahresbeginn	903	549	97	21,5	354	-33	-8,5
<b>Abgang im Monat</b>	396	208	11	5,6	188	-8	-4,1
seit Jahresbeginn	713	370	-3	-0,8	343	-7	-2,0
<b>ARBEITSLOSENQUOTEN 1)</b>							
alle zivilen Erwerbspersonen	6,4	2,7		2,5	3,7		3,5
dar.: Männer	6,2	3,0		2,5	3,2		3,0
Frauen	6,6	2,4		2,5	4,2		4,1
15 bis unter 25 Jahre	6,4	4,2		2,5	2,2		2,6
15 bis unter 20 Jahre	3,3	1,7		1,0	1,6		2,2
50 bis unter 65 Jahre	8,3	4,5		4,7	3,8		3,4
55 bis unter 65 Jahre	10,6	7,1		6,6	3,5		2,6
Ausländer	13,7	3,5		2,8	10,2		9,5
abhängige zivile Erwerbspersonen	7,1	3,0		2,7	4,1		3,9

1) Die Arbeitslosenquoten beziehen sich auf alle zivilen Erwerbspersonen. Die Differenzierung nach Rechtskreisen basiert auf anteiligen Quoten der Arbeitslosen in den beiden Rechtskreisen, d.h. die Basis ist jeweils gleich und in der Summe ergibt sich die Arbeitslosenquote insgesamt.

2) Bei den Arbeitslosenquoten handelt es sich jeweils um die Quote des Vorjahres.



Bundesagentur für Arbeit

Geschäftsstelle Grevenbroich

## Eckwerte des Arbeitsmarktes nach Rechtskreisen

Merkmal	Insgesamt	davon					
		SGB III			SGB II		
		Feb 09	Veränderung gegenüber VJ		Feb 09	Veränderung gegenüber VJ	
			abs.	in % 2)		abs.	in % 2)
<b>ARBEITSUCHENDE</b>							
Bestand	5.240	2.023	-72	-3,4	3.217	18	0,6
<b>ARBEITSLOSE</b>							
Bestand	3.235	1.132	-217	-16,1	2.103	221	11,7
55,5 % Männer	1.794	691	-93	-11,9	1.103	125	12,8
44,5 % Frauen	1.441	441	-124	-21,9	1.000	96	10,6
8,9 % 15 bis unter 25 Jahre	287	168	-44	-20,8	119	6	5,3
1,3 % dar.: 15 bis unter 20 Jahre	43	17	-2	-10,5	26	2	8,3
30,3 % 50 bis unter 65 Jahre	981	392	-189	-32,5	589	68	13,1
16,4 % dar.: 55 bis unter 65 Jahre	532	267	-124	-31,7	265	26	10,9
32,1 % Langzeitarbeitslose	1.040	167	-262	-61,1	873	-106	-10,8
5,7 % Schwerbehinderte	184	68	-45	-39,8	116	26	28,9
17,1 % Ausländer	553	135	0	0,0	418	18	4,5
<b>Zugang (Meldungen) im Monat</b>	694	374	64	20,6	320	80	33,3
seit Jahresbeginn	1.501	825	111	15,5	676	185	37,7
<b>Abgang im Monat</b>	626	296	-41	-12,2	330	33	11,1
seit Jahresbeginn	1.214	556	-50	-8,3	658	120	22,3
<b>ARBEITSLOSENQUOTEN 1)</b>							
alle zivilen Erwerbspersonen	6,5	2,3		2,7	4,2		3,8
dar.: Männer	6,5	2,5		2,8	4,0		3,5
Frauen	6,5	2,0		2,6	4,5		4,1
15 bis unter 25 Jahre	5,2	3,1		3,8	2,2		2,0
15 bis unter 20 Jahre	2,5	1,0		1,1	1,5		1,4
50 bis unter 65 Jahre	8,3	3,3		5,1	5,0		4,5
55 bis unter 65 Jahre	8,9	4,5		6,7	4,4		4,1
Ausländer	14,1	3,4		3,4	10,6		10,0
abhängige zivile Erwerbspersonen	7,2	2,5		3,0	4,7		4,2

1) Die Arbeitslosenquoten beziehen sich auf alle zivilen Erwerbspersonen. Die Differenzierung nach Rechtskreisen basiert auf anteiligen Quoten der Arbeitslosen in den beiden Rechtskreisen, d.h. die Basis ist jeweils gleich und in der Summe ergibt sich die Arbeitslosenquote insgesamt.

2) Bei den Arbeitslosenquoten handelt es sich jeweils um die Quote des Vorjahres.



Bundesagentur für Arbeit

Geschäftsstelle Neuss

## Eckwerte des Arbeitsmarktes nach Rechtskreisen

Merkmal	Insgesamt	davon					
		SGB III			SGB II		
		Feb 09	Veränderung gegenüber VJ		Feb 09	Veränderung gegenüber VJ	
			abs.	in % 2)		abs.	in % 2)
<b>ARBEITSUCHENDE</b>							
Bestand	16.017	5.642	54	1,0	10.375	-563	-5,1
<b>ARBEITSLOSE</b>							
Bestand	9.722	3.280	147	4,7	6.442	-336	-5,0
52,6 % Männer	5.115	1.862	288	18,3	3.253	-88	-2,6
47,4 % Frauen	4.607	1.418	-141	-9,0	3.189	-248	-7,2
8,6 % 15 bis unter 25 Jahre	837	456	58	14,6	381	-49	-11,4
1,6 % dar.: 15 bis unter 20 Jahre	156	67	21	45,7	89	-13	-12,7
28,2 % 50 bis unter 65 Jahre	2.740	1.050	42	4,2	1.690	-163	-8,8
15,5 % dar.: 55 bis unter 65 Jahre	1.503	679	89	15,1	824	-81	-9,0
34,7 % Langzeitarbeitslose	3.375	313	-206	-39,7	3.062	-653	-17,6
4,9 % Schwerbehinderte	472	219	44	25,1	253	-34	-11,8
23,3 % Ausländer	2.265	482	68	16,4	1.783	-72	-3,9
<b>Zugang (Meldungen) im Monat</b>	2.140	1.123	210	23,0	1.017	229	29,1
seit Jahresbeginn	4.500	2.511	417	19,9	1.989	451	29,3
<b>Abgang im Monat</b>	2.163	902	-36	-3,8	1.261	376	42,5
seit Jahresbeginn	3.909	1.690	-136	-7,4	2.219	498	28,9
<b>ARBEITSLOSENQUOTEN 1)</b>							
alle zivilen Erwerbspersonen	6,9	2,3		2,2	4,6		4,8
dar.: Männer	6,9	2,5		2,1	4,4		4,5
Frauen	6,9	2,1		2,4	4,8		5,2
15 bis unter 25 Jahre	6,0	3,3		2,9	2,7		3,1
15 bis unter 20 Jahre	3,5	1,5		1,1	2,0		2,4
50 bis unter 65 Jahre	7,5	2,9		2,8	4,6		5,2
55 bis unter 65 Jahre	7,5	3,4		3,0	4,1		4,6
Ausländer	16,1	3,4		3,0	12,7		13,3
abhängige zivile Erwerbspersonen	7,7	2,6		2,5	5,1		5,4

1) Die Arbeitslosenquoten beziehen sich auf alle zivilen Erwerbspersonen. Die Differenzierung nach Rechtskreisen basiert auf anteiligen Quoten der Arbeitslosen in den beiden Rechtskreisen, d.h. die Basis ist jeweils gleich und in der Summe ergibt sich die Arbeitslosenquote insgesamt.

2) Bei den Arbeitslosenquoten handelt es sich jeweils um die Quote des Vorjahres.

Bestand an Arbeitslosen nach Gemeinden

Berichtsmonat	Mönchengladbach Stadt	Rhein-Kreis Neuss	Dormagen Stadt	Grevenbroich Stadt	Jüchen	Kaarst Stadt	Korschenbroich Stadt	Meerbusch Stadt	Neuss Stadt	Rommerskirchen
Feb 08	15.846	15.108	1.966	2.275	668	1.107	709	1.314	6.781	288
Mrz 08	15.308	14.963	1.945	2.272	676	1.099	701	1.287	6.686	297
Apr 08	15.236	14.931	1.953	2.241	669	1.067	684	1.301	6.720	296
Mai 08	15.097	14.704	1.902	2.208	627	1.043	662	1.321	6.682	259
Jun 08	14.899	14.652	1.902	2.197	621	1.022	662	1.297	6.691	260
Jul 08	15.178	14.798	1.981	2.171	623	1.053	672	1.305	6.735	258
Aug 08	14.930	14.470	1.926	2.098	616	1.010	667	1.294	6.589	270
Sep 08	14.428	14.058	1.844	2.054	570	963	650	1.242	6.505	230
Okt 08	14.583	13.873	1.809	2.016	567	962	638	1.220	6.429	232
Nov 08	14.551	13.671	1.816	2.006	589	927	625	1.211	6.267	230
Dez 08	14.857	13.943	1.866	2.113	594	931	627	1.232	6.337	243
Jan 09	15.788	14.941	2.030	2.240	655	1.008	706	1.299	6.727	276
Feb 09	16.077	15.013	2.056	2.274	686	1.039	685	1.313	6.685	275

Bestand an Arbeitslosen nach Gemeinden - nur Sozialgesetzbuch III (SGB III) Rechtskreis

Berichtsmonat	Mönchengladbach Stadt	Rhein-Kreis Neuss	Dormagen Stadt	Grevenbroich Stadt	Jüchen	Kaarst Stadt	Korschenbroich Stadt	Meerbusch Stadt	Neuss Stadt	Rommerskirchen
Feb 08	3.346	5.294	812	909	269	427	377	471	1.858	171
Mrz 08	3.227	5.164	793	887	269	411	364	474	1.795	171
Apr 08	3.314	5.053	784	877	266	382	366	459	1.748	171
Mai 08	3.176	4.961	761	854	237	385	351	462	1.758	153
Jun 08	3.074	4.881	742	847	233	373	345	442	1.748	151
Jul 08	3.268	5.000	814	795	245	401	348	465	1.782	150
Aug 08	3.071	4.736	737	725	230	371	323	475	1.722	153
Sep 08	2.899	4.382	699	652	202	357	298	434	1.620	120
Okt 08	2.833	4.182	687	606	196	347	268	404	1.552	122
Nov 08	2.729	4.085	702	580	182	333	271	405	1.501	111
Dez 08	2.820	4.206	720	604	186	340	273	429	1.539	115
Jan 09	3.410	5.043	844	696	230	418	335	487	1.886	147
Feb 09	3.631	5.286	874	758	237	448	339	500	1.993	137

Bestand an Arbeitslosen nach Gemeinden - nur Sozialgesetzbuch II (SGB II) Rechtskreis

Berichtsmonat	Mönchengladbach Stadt	Rhein-Kreis Neuss	Dormagen Stadt	Grevenbroich Stadt	Jüchen	Kaarst Stadt	Korschenbroich Stadt	Meerbusch Stadt	Neuss Stadt	Rommerskirchen
Feb 08	12.500	9.814	1.154	1.366	399	680	332	843	4.923	117
Mrz 08	12.081	9.799	1.152	1.385	407	688	337	813	4.891	126
Apr 08	11.922	9.878	1.169	1.364	403	685	318	842	4.972	125
Mai 08	11.921	9.743	1.141	1.354	390	658	311	859	4.924	106
Jun 08	11.825	9.771	1.160	1.350	388	649	317	855	4.943	109
Jul 08	11.910	9.798	1.167	1.376	378	652	324	840	4.953	108
Aug 08	11.859	9.734	1.189	1.373	386	639	344	819	4.867	117
Sep 08	11.529	9.676	1.145	1.402	368	606	352	808	4.885	110
Okt 08	11.750	9.691	1.122	1.410	371	615	370	816	4.877	110
Nov 08	11.822	9.586	1.114	1.426	407	594	354	806	4.766	119
Dez 08	12.037	9.737	1.146	1.509	408	591	354	803	4.798	128
Jan 09	12.378	9.898	1.186	1.544	425	590	371	812	4.841	129
Feb 09	12.446	9.727	1.182	1.516	449	591	346	813	4.692	138

## Arbeitslosenquoten nach Gemeinden

Berichtsmonat	Mönchengladbach Stadt	Rhein-Kreis Neuss	Dormagen Stadt	Grevenbroich Stadt	Jüchen	Kaarst Stadt	Korschenbroich Stadt	Meerbusch Stadt	Neuss Stadt	Rommerskirchen
Feb 08	12,0	6,8	6,0	7,0	/	5,4	4,3	5,2	8,7	/
Mrz 08	11,6	6,7	5,9	7,0	/	5,4	4,2	5,1	8,6	/
Apr 08	11,5	6,7	6,0	6,9	/	5,2	4,1	5,2	8,6	/
Mai 08	11,5	6,6	5,9	6,9	/	5,1	3,9	5,3	8,5	/
Jun 08	11,4	6,6	5,9	6,8	/	5,0	3,9	5,2	8,5	/
Jul 08	11,6	6,6	6,2	6,7	/	5,1	4,0	5,2	8,6	/
Aug 08	11,4	6,5	6,0	6,5	/	4,9	3,9	5,2	8,4	/
Sep 08	11,0	6,3	5,7	6,4	/	4,7	3,8	5,0	8,3	/
Okt 08	11,2	6,2	5,6	6,3	/	4,7	3,8	4,9	8,2	/
Nov 08	11,1	6,1	5,6	6,2	/	4,5	3,7	4,8	8,0	/
Dez 08	11,4	6,3	5,8	6,6	/	4,5	3,7	4,9	8,1	/
Jan 09	12,1	6,7	6,3	7,0	/	4,9	4,2	5,2	8,6	/
Feb 09	12,3	6,7	6,4	7,1	/	5,1	4,1	5,2	8,5	/

## Arbeitslosenquoten nach Gemeinden - nur Sozialgesetzbuch III (SGB III) Rechtskreis

Berichtsmonat	Mönchengladbach Stadt	Rhein-Kreis Neuss	Dormagen Stadt	Grevenbroich Stadt	Jüchen	Kaarst Stadt	Korschenbroich Stadt	Meerbusch Stadt	Neuss Stadt	Rommerskirchen
Feb 08	2,5	2,4	2,5	2,8	/	2,1	2,3	1,9	2,4	/
Mrz 08	2,4	2,3	2,4	2,7	/	2,0	2,2	1,9	2,3	/
Apr 08	2,5	2,3	2,4	2,7	/	1,9	2,2	1,8	2,2	/
Mai 08	2,4	2,2	2,4	2,7	/	1,9	2,1	1,8	2,2	/
Jun 08	2,4	2,2	2,3	2,6	/	1,8	2,0	1,8	2,2	/
Jul 08	2,5	2,2	2,5	2,5	/	2,0	2,1	1,9	2,3	/
Aug 08	2,3	2,1	2,3	2,3	/	1,8	1,9	1,9	2,2	/
Sep 08	2,2	2,0	2,2	2,0	/	1,7	1,8	1,7	2,1	/
Okt 08	2,2	1,9	2,1	1,9	/	1,7	1,6	1,6	2,0	/
Nov 08	2,1	1,8	2,2	1,8	/	1,6	1,6	1,6	1,9	/
Dez 08	2,2	1,9	2,2	1,9	/	1,7	1,6	1,7	2,0	/
Jan 09	2,6	2,3	2,6	2,2	/	2,0	2,0	1,9	2,4	/
Feb 09	2,8	2,4	2,7	2,4	/	2,2	2,0	2,0	2,5	/

## Arbeitslosenquoten nach Gemeinden - nur Sozialgesetzbuch II (SGB II) Rechtskreis

Berichtsmonat	Mönchengladbach Stadt	Rhein-Kreis Neuss	Dormagen Stadt	Grevenbroich Stadt	Jüchen	Kaarst Stadt	Korschenbroich Stadt	Meerbusch Stadt	Neuss Stadt	Rommerskirchen
Feb 08	9,5	4,4	3,5	4,2	/	3,3	2,0	3,4	6,3	/
Mrz 08	9,1	4,4	3,5	4,3	/	3,4	2,0	3,2	6,3	/
Apr 08	9,0	4,4	3,6	4,2	/	3,3	1,9	3,4	6,4	/
Mai 08	9,1	4,4	3,5	4,2	/	3,2	1,8	3,4	6,3	/
Jun 08	9,0	4,4	3,6	4,2	/	3,2	1,9	3,4	6,3	/
Jul 08	9,1	4,4	3,6	4,3	/	3,2	1,9	3,4	6,3	/
Aug 08	9,1	4,4	3,7	4,3	/	3,1	2,0	3,3	6,2	/
Sep 08	8,8	4,3	3,6	4,4	/	3,0	2,1	3,2	6,2	/
Okt 08	9,0	4,4	3,5	4,4	/	3,0	2,2	3,3	6,2	/
Nov 08	9,0	4,3	3,5	4,4	/	2,9	2,1	3,2	6,1	/
Dez 08	9,2	4,4	3,6	4,7	/	2,9	2,1	3,2	6,1	/
Jan 09	9,5	4,4	3,7	4,8	/	2,9	2,2	3,2	6,2	/
Feb 09	9,5	4,4	3,7	4,7	/	2,9	2,0	3,2	6,0	/

/ = Die Bundesagentur für Arbeit veröffentlicht keine Arbeitslosenquoten für Gemeinden mit weniger als 15.000 abhängigen zivilen Erwerbspersonen